

ГОСУДАРСТВЕННЫЕ СМЕТНЫЕ НОРМАТИВЫ

ФЕР 81-02-2001-И8

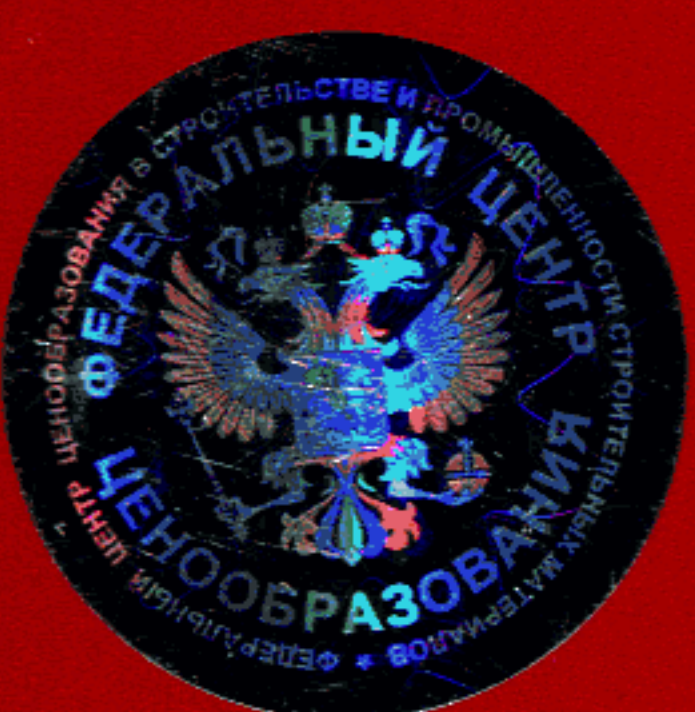
**ФЕДЕРАЛЬНЫЕ ЕДИНИЧНЫЕ РАСЦЕНКИ
НА СТРОИТЕЛЬНЫЕ И СПЕЦИАЛЬНЫЕ
СТРОИТЕЛЬНЫЕ РАБОТЫ**

ФЕР-2001

ИЗМЕНЕНИЯ,
КОТОРЫЕ ВНОСЯТСЯ В ГОСУДАРСТВЕННЫЕ
СМЕТНЫЕ НОРМАТИВЫ.
ФЕДЕРАЛЬНЫЕ ЕДИНИЧНЫЕ РАСЦЕНКИ НА
СТРОИТЕЛЬНЫЕ И СПЕЦИАЛЬНЫЕ
СТРОИТЕЛЬНЫЕ РАБОТЫ

ИЗДАНИЕ ОФИЦИАЛЬНОЕ

Москва 2012



ГОСУДАРСТВЕННЫЕ СМЕТНЫЕ НОРМАТИВЫ

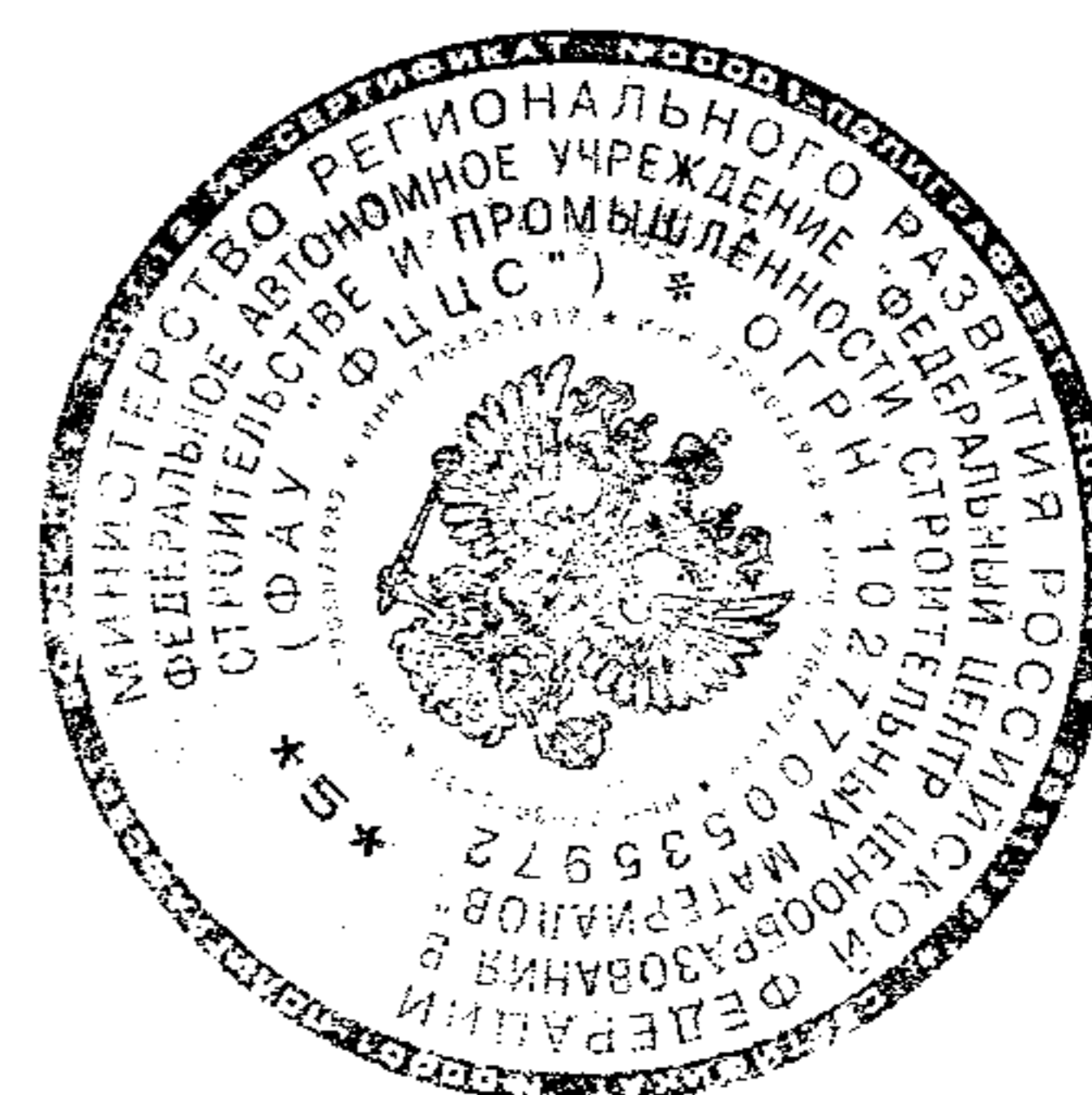
**ФЕДЕРАЛЬНЫЕ ЕДИНИЧНЫЕ РАСЦЕНКИ НА СТРОИТЕЛЬНЫЕ
И СПЕЦИАЛЬНЫЕ СТРОИТЕЛЬНЫЕ РАБОТЫ**

ФЕР 81-02-2001-И8

**ИЗМЕНЕНИЯ,
КОТОРЫЕ ВНОСЯТСЯ В ГОСУДАРСТВЕННЫЕ СМЕТНЫЕ
НОРМАТИВЫ. ФЕДЕРАЛЬНЫЕ ЕДИНИЧНЫЕ РАСЦЕНКИ
НА СТРОИТЕЛЬНЫЕ И СПЕЦИАЛЬНЫЕ
СТРОИТЕЛЬНЫЕ РАБОТЫ**

Издание официальное

Москва 2012



ББК 65.31
УДК 338.5:69 (083)

Изменения, которые вносятся в государственные сметные нормативы. Федеральные единичные расценки на строительные и специальные строительные работы.

ФЕР 81-02-2001-И8

Москва, 2012 – 29 стр.

«Изменения, которые вносятся в государственные сметные нормативы. Федеральные единичные расценки на строительные и специальные строительные работы» содержат изменения и дополнения к федеральным единичным расценкам, утвержденным приказом Министерства регионального развития Российской Федерации от 17 ноября 2008 г. №253 «Об утверждении государственных сметных нормативов на строительные и специальные строительные работы в сфере градостроительной деятельности».

РАЗРАБОТАНЫ Федеральным центром ценообразования в строительстве и промышленности строительных материалов

УТВЕРЖДЕНЫ приказом Министерства регионального развития Российской Федерации от 29 июня 2012 г. № 262

Изменения, которые вносятся в государственные сметные нормативы. ФЕР 81-02-2001-И8

Номера расценок	Наименование и характеристика строительных работ и конструкций	Прямые затраты, руб	В том числе, руб			Затраты труда рабочих, чел.-ч.	
			оплата труда рабочих	эксплуатация машин			материалы
Коды неучтенных материалов	Наименование и характеристика неучтенных расценками материалов, единица измерения				всего	в т ч оплата труда машинистов	расход неучтенных материалов
1	2	3	4	5	6	7	8

В Части 27 «Автомобильные дороги» таблицы 27-06-020, 27-06-033, 27-06-40 изложить в следующей редакции:

Таблица 27-06-020. Устройство покрытия толщиной 4 см из горячих асфальтобетонных смесей

Измеритель: 1000 м² покрытия

Устройство покрытия толщиной 4 см из горячих асфальтобетонных смесей плотных мелкозернистых типа АБВ, плотность каменных материалов:

Номера расценок	Наименование и характеристика строительных работ и конструкций	Прямые затраты, руб.	В том числе, руб				Затраты труда рабочих, чел.-ч.
			оплата труда рабочих	эксплуатация машин		материалы	
Коды неучтенных материалов	Наименование и характеристика неучтенных расценками материалов, единица измерения				всего		в т.ч. оплата труда машинистов
1	2	3	4	5	6	7	8
27-06-020-01	2,5-2,9 т/м ³	46666,30	368,45	2386,22	262,54	43911,63	38,3
27-06-020-02	3 т/м ³ и более	57625,46	368,45	2386,22	262,54	54870,79	38,3
Устройство покрытия толщиной 4 см из горячих асфальтобетонных смесей плотных крупнозернистых типа АБ, плотность каменных материалов:							
27-06-020-03	2,5-2,9 т/м ³	52091,02	368,45	2386,22	262,54	49336,35	38,3
27-06-020-04	3 т/м ³ и более	55942,46	368,45	2386,22	262,54	53187,79	38,3
27-06-020-05	Устройство покрытия толщиной 4 см из горячих асфальтобетонных смесей плотных песчаных типа ГД, плотность каменных материалов 2,5-2,9-3 т/м ³	56333,38	368,45	2386,22	262,54	53578,71	38,3
Устройство покрытия толщиной 4 см из горячих асфальтобетонных смесей пористых крупнозернистых, плотность каменных материалов:							
27-06-020-06	2,5-2,9 т/м ³	44590,96	368,45	2380,25	262,13	41842,26	38,3
27-06-020-07	3 т/м ³ и более	47047,43	368,45	2380,25	262,13	44298,73	38,3
Устройство покрытия толщиной 4 см из горячих асфальтобетонных смесей пористых мелкозернистых, плотность каменных материалов:							
27-06-020-08	2,5-2,9 т/м ³	45500,92	368,45	2391,95	262,82	42740,52	38,3
27-06-020-09	3 т/м ³ и более	47968,53	368,45	2391,95	262,82	45208,13	38,3
Устройство покрытия толщиной 4 см из горячих асфальтобетонных смесей высокопористых крупнозернистых, плотность каменных материалов:							
27-06-020-10	2,5-2,9 т/м ³	45215,95	368,45	2391,95	262,82	42455,55	38,3
27-06-020-11	3 т/м ³ и более	47851,28	368,45	2391,95	262,82	45090,88	38,3
Устройство покрытия толщиной 4 см из горячих асфальтобетонных смесей высокопористых мелкозернистых, плотность каменных материалов:							
27-06-020-12	2,5-2,9 т/м ³	45583,95	368,45	2391,95	262,82	42823,55	38,3
27-06-020-13	3 т/м ³ и более	48227,12	368,45	2391,95	262,82	45466,72	38,3
27-06-020-14	Устройство покрытия толщиной 4 см из горячих асфальтобетонных смесей высокопористых песчаных, плотность каменных материалов 2,5-2,9-3 т/м ³	46249,27	368,45	2391,95	262,82	43488,87	38,3
Таблица 27-06-033. Устройство дорожного покрытия средней толщиной 8 см методом горячей регенерации с применением ремиксера Wirtgen RX 4500							
Измеритель: 1000 м ²							
27-06-033-01	Устройство дорожного покрытия средней толщиной 8 см методом горячей регенерации с применением ремиксера Wirtgen RX 4500	9924,10	260,31	9647,55	212,09	16,24	29,38
(101-9010)	Битум, (т)	-	-	-	-	(0,333)	-
(410-9010)	Смесь асфальтобетонная, (т)	-	-	-	-	(II)	-
27-06-033-02	На каждые 0,5 см изменения толщины регенерируемого слоя добавлять или исключать к расценке 27-06-033-01	594,63	8,55	586,08	9,39	0,00	1,02
(410-9010)	Смесь асфальтобетонная, (т)	-	-	-	-	(II)	-
Таблица 27-06-040. Устройство основания методом холодной регенерации с применением дорожной фрезы RX-700 ROADTEC							
Измеритель: 1000 м ² поверхности							
Устройство основания методом холодной регенерации с применением дорожной фрезы RX-700 ROADTEC с добавлением битумной эмульсии:							
27-06-040-01	на глубину 20 см	17275,13	225,42	16983,80	340,97	65,91	28,9
(101-1797)	Эмульсия битумно-дорожная, (т)	-	-	-	-	(II)	-

Изменения, которые вносятся в государственные сметные нормативы. ФЕР 81-02-2001-И8

Номера расценок	Наименование и характеристика строительных работ и конструкций	Прямые затраты, руб.	В том числе, руб.				Затраты труда рабочих, чел.-ч
			оплата труда рабочих	эксплуатация машин		расход неучтенных материалов	
Коды неучтенных материалов	Наименование и характеристика неучтенных расценками материалов, единица измерения				всего		в т.ч. оплата труда машинистов
1	2	3	4	5	6	7	8
27-06-040-02 <i>(101-1797)</i>	на каждый сантиметр изменения глубины регенерации добавлять или исключать к расценке 27-06-040-01 <i>Эмульсия битумно-дорожная, (т)</i>	678,90	0,19	678,10	11,62	0,61	0,02
		-	-	-	-	(II)	-
Устройство основания методом холодной регенерации с применением дорожной фрезы RX-700 ROADTEC с добавлением минеральных добавок (щебень, гравий):							
27-06-040-03 <i>(101-1797)</i>	на глубину 20 см <i>Эмульсия битумно-дорожная, (т)</i>	27377,42	237,74	19251,76	415,73	7887,92	30,48
		-	-	-	-	(II)	-
27-06-040-04 <i>(101-1797)</i>	на каждый сантиметр изменения глубины регенерации добавлять или исключать к расценке 27-06-040-03 <i>Эмульсия битумно-дорожная, (т)</i>	1077,89	0,77	684,14	12,02	392,98	0,08
		-	-	-	-	(II)	-
Таблицу 27-06-042 удалить.							
Часть 27 «Автомобильные дороги» дополнить таблицей 27-06-052:							
Таблица 27-06-052. Устройство основания ресайклером с укреплением цементом и полимерными добавками после предварительного фрезерования и выравнивания профиля							
Измеритель: 1000 м ² поверхности							
27-06-052-01 <i>(101-9540)</i>	Устройство основания ресайклером с укреплением цементом и полимерными добавками после предварительного фрезерования и выравнивания профиля <i>Цемент, (т)</i>	99166,58	86,07	23433,92	309,22	75646,59	10,09
		-	-	-	-	(27,25)	-
Таблицу 27-09-031 изложить в следующей редакции:							
Таблица 27-09-031. Нанесение линии поперечной дорожной разметки холодным пластиком со световозвращающими элементами							
Измеритель: 10 м ² разметки							
27-09-031-01	Нанесение линии поперечной дорожной разметки холодным пластиком со световозвращающими элементами вручную с применением трафаретной самоклеящейся ленты	2551,71	53,60	0,00	0,00	2498,11	5,25
Часть 27 «Автомобильные дороги» дополнить таблицей 27-11-012							
Таблица 27-11-012. Укладка грунтовых модулей для сооружения проездов, дорог, насыпных площадок и укрепления откосов							
Измеритель: 100 м ²							
Укладка грунтовых модулей с шириной ленты:							
27-11-012-01	100 мм	3317,36	560,17	1111,71	105,05	1645,48	58,23

Номера расценок	Наименование и характеристика строительных работ и конструкций	Прямые затраты, руб	В том числе, руб.			Затраты труда рабочих, чел -ч	
			оплата труда рабочих	эксплуатация машин			материалы
Коды неучтенных материалов	Наименование и характеристика неучтенных расценками материалов, единица измерения				всего	в т.ч. оплата труда машинистов	расход неучтенных материалов
1	2	3	4	5	6	7	8
(101-9278)	Модуль грунтовый ГП-1500, (шт.)	-	-	-	-	(15,75)	-
(407-9085)	Грунт, (м3)	-	-	-	-	(10,3)	-
27-11-012-02	150 мм	3483,45	596,06	1241,91	118,19	1645,48	61,96
(101-9278)	Модуль грунтовый ГП-1500, (шт.)	-	-	-	-	(15,45)	-
(407-9085)	Грунт, (м3)	-	-	-	-	(15,45)	-
27-11-012-03	200 мм	3646,33	629,53	1371,32	130,97	1645,48	65,44
(101-9278)	Модуль грунтовый ГП-1500, (шт.)	-	-	-	-	(15,75)	-
(407-9085)	Грунт, (м3)	-	-	-	-	(20,6)	-
27-11-012-04	375 мм	3851,67	675,32	1530,87	147,61	1645,48	70,2
(101-9278)	Модуль грунтовый ГП-1500, (шт.)	-	-	-	-	(15,75)	-
(407-9085)	Грунт, (м3)	-	-	-	-	(38,63)	-
27-11-012-05	500 мм	4012,15	704,18	1662,49	159,95	1645,48	73,2
(101-9278)	Модуль грунтовый ГП-1500, (шт.)	-	-	-	-	(15,75)	-
(407-9085)	Грунт, (м3)	-	-	-	-	(51,5)	-
27-11-012-06	750 мм	4052,37	563,73	1824,61	162,70	1664,03	58,6
(101-9278)	Модуль грунтовый ГП-1500, (шт.)	-	-	-	-	(5,67)	-
(407-9085)	Грунт, (м3)	-	-	-	-	(77,25)	-
27-11-012-07	1000 мм	4345,03	582,01	2098,99	192,34	1664,03	60,5
(101-9278)	Модуль грунтовый ГП-1500, (шт.)	-	-	-	-	(5,67)	-
(407-9085)	Грунт, (м3)	-	-	-	-	(103)	-
27-11-012-08	1500 мм	4665,60	589,71	2411,86	226,16	1664,03	61,3
(101-9278)	Модуль грунтовый ГП-1500, (шт.)	-	-	-	-	(5,67)	-
(407-9085)	Грунт, (м3)	-	-	-	-	(154,5)	-



МИНИСТЕРСТВО РЕГИОНАЛЬНОГО РАЗВИТИЯ РОССИЙСКОЙ ФЕДЕРАЦИИ

(МИНРЕГИОН РОССИИ)

ПРИКАЗ

от " 29 " июня 2012 г.

№ 262

О внесении изменений в Государственные сметные нормативы. Государственные элементные сметные нормы на строительные и специальные строительные работы и Государственные сметные нормативы. Федеральные единичные расценки на строительные и специальные строительные работы, утвержденные приказом Министерства регионального развития Российской Федерации от 17 ноября 2008 г. № 253

В соответствии с Положением о Министерстве регионального развития Российской Федерации, утвержденным постановлением Правительства Российской Федерации от 26 января 2005 г. № 40 (Собрание законодательства Российской Федерации, 2005, № 5, ст. 390; № 13, ст. 1169; 2006, № 6, ст. 712; № 18, ст. 2002; 2007, № 45, ст. 5488; 2008, № 22, ст. 2582; № 42, ст. 4825; № 46, ст. 5337; 2009, № 3, ст. 378; № 6, ст. 738; № 14, ст. 1669; № 38, ст. 4497; 2010, № 9, ст. 960; № 22, ст. 2776; № 25, ст. 3190; № 26, ст. 3350; № 28, ст. 3702; № 31, ст. 4251, 2011, № 14, ст. 1935; № 32, ст. 4843; № 44, ст. 6269; № 46, ст. 6524), приказом Министерства регионального развития Российской Федерации от 11 апреля 2008 г. № 44 «Об утверждении Порядка разработки и утверждения нормативов в области сметного нормирования и ценообразования в сфере градостроительной деятельности» (зарегистрирован Министерством юстиции Российской Федерации 12 мая 2008 г., регистрационный № 11661, Бюллетень нормативных актов федеральных органов исполнительной власти, 2008, № 22) и приказом Министерства регионального развития Российской Федерации от 20 августа 2009 г. № 353 «Об утверждении Классификации сметных нормативов, подлежащих применению при определении сметной стоимости объектов капитального строительства, проектирование, строительство, реконструкция и ремонт которых финансируется с привлечением средств федерального бюджета» (зарегистрирован Министерством юстиции Российской Федерации

2 октября 2009 г., регистрационный № 14940, Бюллетень нормативных актов федеральных органов исполнительной власти, 2009, № 42) с изменениями, внесенными приказом Министерства регионального развития Российской Федерации от 27 июня 2011 г. № 302 (зарегистрирован Министерством юстиции Российской Федерации 15 июля 2011 г., регистрационный № 21376, Российская газета, 2011, № 162), приказываю:

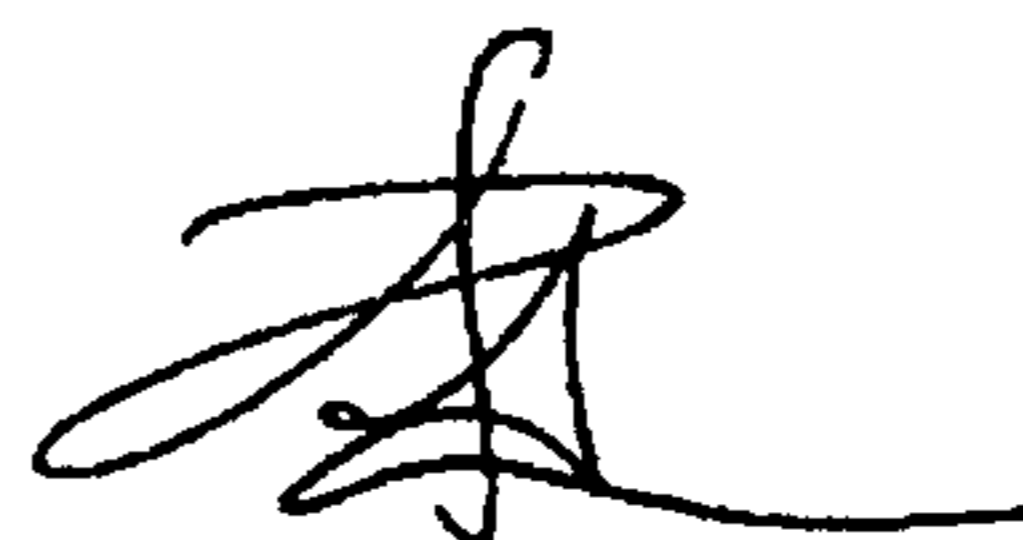
1. Внести изменения в Государственные сметные нормативы. Государственные элементные сметные нормы на строительные и специальные строительные работы, утвержденные приказом Министерства регионального развития Российской Федерации от 17 ноября 2008 г. № 253 «Об утверждении государственных сметных нормативов на строительные и специальные строительные работы в сфере градостроительной деятельности» (признан Министерством юстиции Российской Федерации не нуждающимся в государственной регистрации, письмо Министерства юстиции Российской Федерации от 15 января 2009 г. № 01/162-ДК, Вестник ценообразования и сметного нормирования, 2009, № 2) (далее – приказ от 17 ноября 2008 г. № 253), с изменениями, внесенными приказами Министерства регионального развития Российской Федерации от 27 февраля 2010 г. № 81, от 3 августа 2010 г. № 358, от 23 ноября 2010 г. № 509, от 13 июля 2011 г. № 339, от 8 ноября 2011 г. № 528, от 29 декабря 2011 г. № 631, от 5 мая 2012 г. № 188, согласно приложению № 1 к настоящему приказу.

2. Внести изменения в Государственные сметные нормативы. Федеральные единичные расценки на строительные и специальные строительные работы, утвержденные приказом от 17 ноября 2008 г. № 253, согласно приложению № 2 к настоящему приказу.

3. Рекомендовать органам исполнительной власти субъектов Российской Федерации в двухмесячный срок со дня издания настоящего приказа привести территориальные единичные расценки в соответствие с настоящим приказом.

4. Контроль за исполнением настоящего приказа возложить на заместителя Министра регионального развития Российской Федерации И.В. Пономарева.

Министр



О.М. Говорун

Заказ № 862 Тираж 150 экз.
Отпечатано в тип. ООО «Корина-офсет»
119049, Москва, Б. Якиманка, 38 «А»