

ГОСУДАРСТВЕННЫЕ СМЕТНЫЕ НОРМАТИВЫ

ГЭСН 81-02-2001-И8

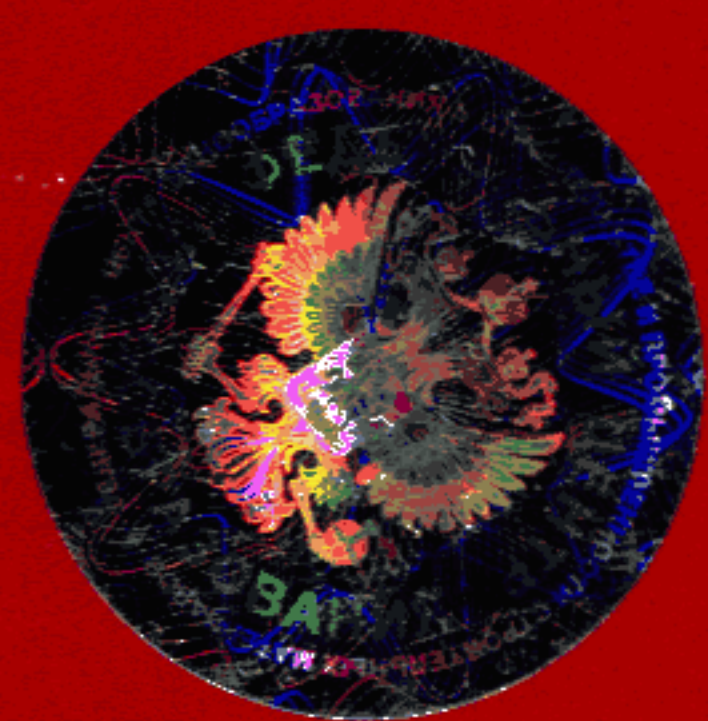
**ГОСУДАРСТВЕННЫЕ ЭЛЕМЕНТНЫЕ СМЕТНЫЕ
НОРМЫ НА СТРОИТЕЛЬНЫЕ И СПЕЦИАЛЬНЫЕ
СТРОИТЕЛЬНЫЕ РАБОТЫ**

ГЭСН-2001

ИЗМЕНЕНИЯ,
КОТОРЫЕ ВНОСЯТСЯ В ГОСУДАРСТВЕННЫЕ СМЕТНЫЕ
НОРМАТИВЫ. ГОСУДАРСТВЕННЫЕ ЭЛЕМЕНТНЫЕ
СМЕТНЫЕ НОРМЫ НА СТРОИТЕЛЬНЫЕ И СПЕЦИАЛЬНЫЕ
СТРОИТЕЛЬНЫЕ РАБОТЫ

ИЗДАНИЕ ОФИЦИАЛЬНОЕ

Москва 2012



ГОСУДАРСТВЕННЫЕ СМЕТНЫЕ НОРМАТИВЫ

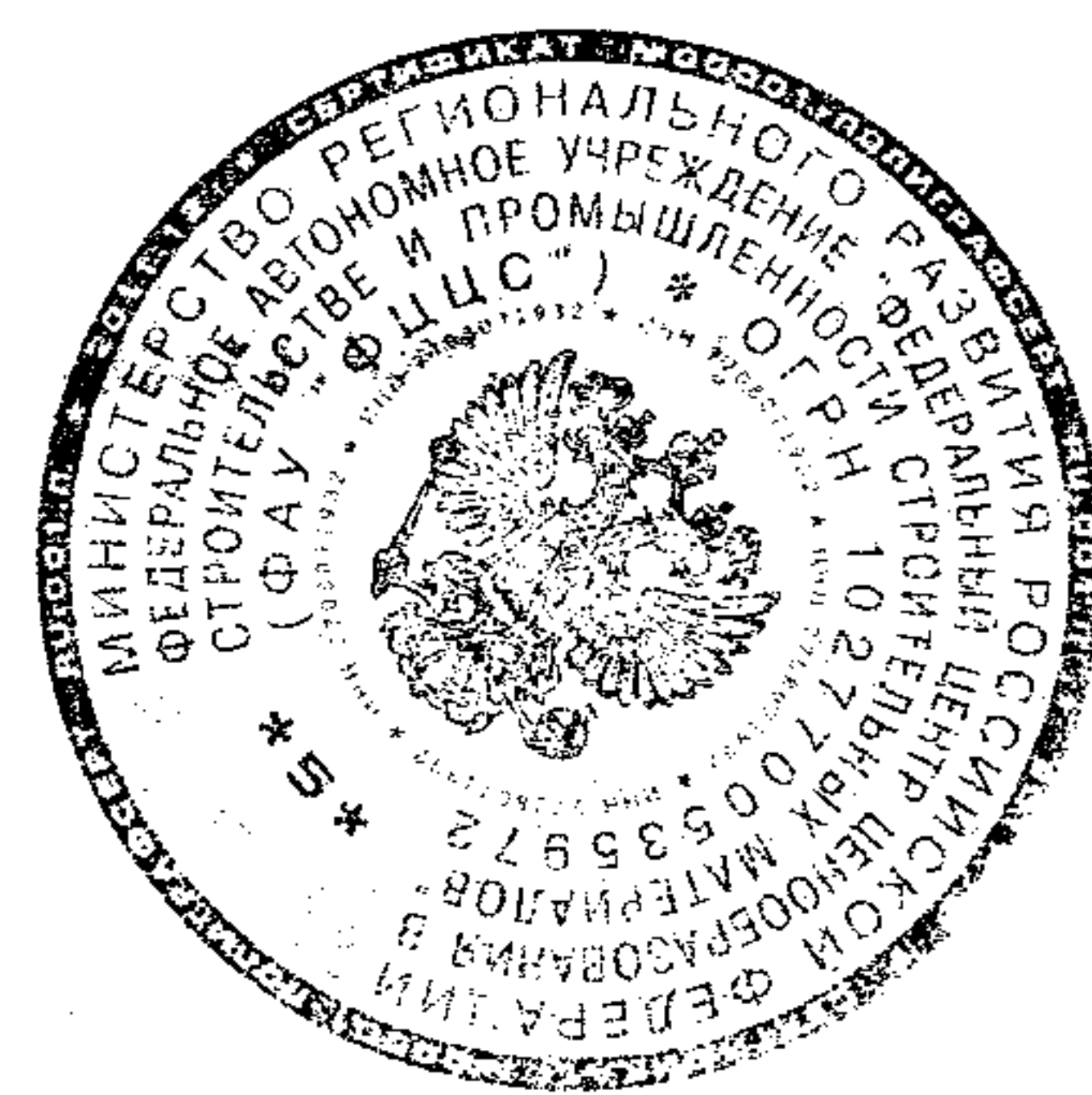
**ГОСУДАРСТВЕННЫЕ ЭЛЕМЕНТНЫЕ СМЕТНЫЕ НОРМЫ НА
СТРОИТЕЛЬНЫЕ И СПЕЦИАЛЬНЫЕ СТРОИТЕЛЬНЫЕ
РАБОТЫ**

ГЭСН 81-02-2001-И8

**ИЗМЕНЕНИЯ,
КОТОРЫЕ ВНОСЯТСЯ В ГОСУДАРСТВЕННЫЕ СМЕТНЫЕ
НОРМАТИВЫ. ГОСУДАРСТВЕННЫЕ ЭЛЕМЕНТНЫЕ СМЕТНЫЕ
НОРМЫ НА СТРОИТЕЛЬНЫЕ И СПЕЦИАЛЬНЫЕ
СТРОИТЕЛЬНЫЕ РАБОТЫ**

Издание официальное

Москва 2012



ББК 65.31
УДК 338.5:69 (083)

Изменения, которые вносятся в государственные сметные нормативы. Государственные элементные сметные нормы на строительные и специальные строительные работы.

ГЭСН 81-02-2001-И8
Москва, 2012 – 40 стр.

«Изменения, которые вносятся в государственные сметные нормативы. Государственные элементные сметные нормы на строительные и специальные строительные работы» содержат изменения и дополнения к государственным элементным сметным нормам, утвержденным приказом Министерства регионального развития Российской Федерации от 17 ноября 2008 г. №253 «Об утверждении государственных сметных нормативов на строительные и специальные строительные работы в сфере градостроительной деятельности».

РАЗРАБОТАНЫ Федеральным центром ценообразования в строительстве и промышленности строительных материалов

УТВЕРЖДЕНЫ приказом Министерства регионального развития Российской Федерации от 29 июня 2012 г. № 262

Шифр ресурса	Наименование элемента затрат	Ед измер.	33-01-060-01	33-01-060-02	33-01-060-03	33-01-060-04
1.1	Средний разряд работы		3,8	3,8	3,8	3,8
2	Затраты труда машинистов	чел.-ч	6,93	5,49	5	4,66
3	МАШИНЫ И МЕХАНИЗМЫ					
021144	Краны на автомобильном ходу при работе на других видах строительства 25 т	маш.-ч	0,77	0,76	0,75	0,74
031004	Автогидроподъемники высотой подъема 28 м	маш.-ч	1,26	1,26	1,26	1,26
160601	Тракторы на гусеничном ходу с лебедкой 132 кВт (180 л.с.)	маш.-ч	2,52	1,45	1,27	1,14
161350	Комплекс для монтажа проводов методом "под тяжением"	маш.-ч	1,19	1,01	0,86	0,76
350451	Пресс гидравлический с электроприводом	маш.-ч	0,84	0,84	0,84	0,84
400102	Тягачи седельные, грузоподъемность 15 т	маш.-ч	1,45	1,44	1,43	1,42
400112	Полуприцепы общего назначения, грузоподъемность 15 т	маш.-ч	1,45	1,44	1,43	1,42

В части 46 «Работы при реконструкции зданий и сооружений» таблицы ГЭСН 46-03-001, 46-03-002 изложить в следующей редакции:

Таблица ГЭСН 46-03-001 Сверление установками алмазного бурения вертикальных отверстий в железобетонных конструкциях

Состав работ:

01. Разметка мест сверления отверстий. 02. Установка, выверка и крепление станка с присоединением к электро- и водопроводным сетям. 03. Опускание привода со сверлом к месту сверления. 04. Сверление отверстий. 05. Подъем привода со сверлом. 06. Удаление и уборка керна. 07. Установка удлинителей при сверлении отверстий на глубину свыше 500 мм. 08. Смена сверл. 09. Перестановка станка.

Измеритель: 100 отверстий

Сверление установками алмазного бурения в железобетонных конструкциях вертикальных отверстий глубиной 200 мм диаметром:

46-03-001-01	20 мм
46-03-001-02	25 мм
46-03-001-03	32 мм
46-03-001-04	40 мм
46-03-001-05	45 мм
46-03-001-06	50 мм
46-03-001-07	55 мм
46-03-001-08	60 мм
46-03-001-09	70 мм
46-03-001-10	80 мм
46-03-001-11	90 мм
46-03-001-12	100 мм
46-03-001-13	110 мм
46-03-001-14	125 мм
46-03-001-15	140 мм
46-03-001-16	160 мм

На каждые 10 мм изменения глубины сверления добавляется или исключается:

46-03-001-17	к норме 46-03-001-01
46-03-001-18	к норме 46-03-001-02
46-03-001-19	к норме 46-03-001-03
46-03-001-20	к норме 46-03-001-04
46-03-001-21	к норме 46-03-001-05
46-03-001-22	к норме 46-03-001-06
46-03-001-23	к норме 46-03-001-07
46-03-001-24	к норме 46-03-001-08
46-03-001-25	к норме 46-03-001-09
46-03-001-26	к норме 46-03-001-10
46-03-001-27	к норме 46-03-001-11
46-03-001-28	к норме 46-03-001-12
46-03-001-29	к норме 46-03-001-13

Изменения, которые вносятся в государственные сметные нормативы. ГЭСН 81-02-2001-И8

46-03-001-30 к норме 46-03-001-14
 46-03-001-31 к норме 46-03-001-15
 46-03-001-32 к норме 46-03-001-16

Шифр ресурса	Наименование элемента затрат	Ед измер.	46-03-001-01	46-03-001-02	46-03-001-03	46-03-001-04	46-03-001-05
1	Затраты труда рабочих-строителей	чел.-ч	17,3	18,2	18,2	20,5	20,5
1.1	Средний разряд работы		4	4	4	4	4
2	Затраты труда машинистов	чел.-ч	16,4	17,2	17,2	19,3	19,3
3	МАШИНЫ И МЕХАНИЗМЫ						
330210	Установки для сверления отверстий в железобетоне диаметром до 160 мм	маш.-ч	16,4	17,2	17,2	19,3	19,3
400001	Автомобили бортовые, грузоподъемность до 5 т	маш.-ч	1,8	1,8	1,8	1,8	1,8
4	МАТЕРИАЛЫ						
101-1901	Сверла кольцевые алмазные диаметром 45 мм	шт.	-	-	-	-	2,08
101-1913	Сверла кольцевые алмазные диаметром 20 мм	шт.	2,52	-	-	-	-
101-1914	Сверла кольцевые алмазные диаметром 25 мм	шт.	-	2,52	-	-	-
101-1915	Сверла кольцевые алмазные диаметром 32 мм	шт.	-	-	2,52	-	-
101-1916	Сверла кольцевые алмазные диаметром 40 мм	шт.	-	-	-	2,08	-
411-0001	Вода	м ³	0,443	0,653	0,843	1,18	1,33

Шифр ресурса	Наименование элемента затрат	Ед измер	46-03-001-06	46-03-001-07	46-03-001-08	46-03-001-09	46-03-001-10
1	Затраты труда рабочих-строителей	чел.-ч	20,5	20,5	20,5	26,4	26,4
1.1	Средний разряд работы		4	4	4	4	4
2	Затраты труда машинистов	чел.-ч	19,3	19,3	19,3	24,7	24,7
3	МАШИНЫ И МЕХАНИЗМЫ						
330210	Установки для сверления отверстий в железобетоне диаметром до 160 мм	маш.-ч	19,3	19,3	19,3	24,7	24,7
400001	Автомобили бортовые, грузоподъемность до 5 т	маш.-ч	1,8	1,8	1,8	1,8	1,8
4	МАТЕРИАЛЫ						
101-1902	Сверла кольцевые алмазные диаметром 50 мм	шт.	2,08	-	-	-	-
101-1903	Сверла кольцевые алмазные диаметром 55 мм	шт.	-	2,08	-	-	-
101-1904	Сверла кольцевые алмазные диаметром 60 мм	шт.	-	-	2,08	-	-
101-1905	Сверла кольцевые алмазные диаметром 70 мм	шт.	-	-	-	2,02	-
101-1906	Сверла кольцевые алмазные диаметром 80 мм	шт.	-	-	-	-	2,02
411-0001	Вода	м ³	1,49	1,64	1,78	2,64	3,01

Шифр ресурса	Наименование элемента затрат	Ед измер.	46-03-001-11	46-03-001-12	46-03-001-13	46-03-001-14	46-03-001-15
1	Затраты труда рабочих-строителей	чел.-ч	26,4	26,4	26,4	26,4	31,5
1.1	Средний разряд работы		4	4	4	4	4
2	Затраты труда машинистов	чел.-ч	24,7	24,7	24,7	24,7	29,2
3	МАШИНЫ И МЕХАНИЗМЫ						
330210	Установки для сверления отверстий в железобетоне диаметром до 160 мм	маш.-ч	24,7	24,7	24,7	24,7	29,2
400001	Автомобили бортовые, грузоподъемность до 5 т	маш.-ч	1,8	1,8	1,8	1,8	1,8
4	МАТЕРИАЛЫ						
101-1907	Сверла кольцевые алмазные диаметром 90 мм	шт.	2,02	-	-	-	-
101-1908	Сверла кольцевые алмазные диаметром 100 мм	шт.	-	2,02	-	-	-
101-1909	Сверла кольцевые алмазные диаметром 110 мм	шт.	-	-	2,02	-	-
101-1910	Сверла кольцевые алмазные диаметром 125 мм	шт.	-	-	-	2,02	-
101-1911	Сверла кольцевые алмазные диаметром 140 мм	шт.	-	-	-	-	2,02
411-0001	Вода	м ³	3,4	3,78	4,14	4,69	6,25

Шифр ресурса	Наименование элемента затрат	Ед измер	46-03-001-16	46-03-001-17	46-03-001-18	46-03-001-19	46-03-001-20
1	Затраты труда рабочих-строителей	чел.-ч	31,5	0,19	0,19	0,36	0,55
1.1	Средний разряд работы		4	4	4	4	4
2	Затраты труда машинистов	чел.-ч	29,2	0,82	0,86	0,86	0,97
3	МАШИНЫ И МЕХАНИЗМЫ						
330210	Установки для сверления отверстий в железобетоне диаметром до 160 мм	маш.-ч	29,2	0,82	0,86	0,86	0,97
400001	Автомобили бортовые, грузоподъемность до 5 т	маш.-ч	1,8	-	-	-	-
4	МАТЕРИАЛЫ						
101-1912	Сверла кольцевые алмазные диаметром 160 мм	шт.	2,02	-	-	-	-
101-1913	Сверла кольцевые алмазные диаметром 20 мм	шт.	-	0,126	-	-	-
101-1914	Сверла кольцевые алмазные диаметром 25 мм	шт.	-	-	0,126	-	-

Шифр ресурса	Наименование элемента затрат	Ед измер	46-03-001-16	46-03-001-17	46-03-001-18	46-03-001-19	46-03-001-20
101-1915	Сверла кольцевые алмазные диаметром 32 мм	шт.	-	-	-	0,126	-
101-1916	Сверла кольцевые алмазные диаметром 40 мм	шт.	-	-	-	-	0,104
411-0001	Вода	м ³	7,18	0,022	0,033	0,042	0,059

Шифр ресурса	Наименование элемента затрат	Ед измер	46-03-001-21	46-03-001-22	46-03-001-23	46-03-001-24
1	Затраты труда рабочих-строителей	чел.-ч	0,63	0,63	0,88	0,88
1.1	Средний разряд работы		4	4	4	4
2	Затраты труда машинистов	чел.-ч	0,97	0,97	0,97	0,97
3	МАШИНЫ И МЕХАНИЗМЫ					
330210	Установки для сверления отверстий в железобетоне диаметром до 160 мм	маш.-ч	0,97	0,97	0,97	0,97
4	МАТЕРИАЛЫ					
101-1901	Сверла кольцевые алмазные диаметром 45 мм	шт.	0,104	-	-	-
101-1902	Сверла кольцевые алмазные диаметром 50 мм	шт.	-	0,104	-	-
101-1903	Сверла кольцевые алмазные диаметром 55 мм	шт.	-	-	0,104	-
101-1904	Сверла кольцевые алмазные диаметром 60 мм	шт.	-	-	-	0,104
411-0001	Вода	м ³	0,067	0,075	0,082	0,089

Шифр ресурса	Наименование элемента затрат	Ед измер.	46-03-001-25	46-03-001-26	46-03-001-27	46-03-001-28
1	Затраты труда рабочих-строителей	чел.-ч	1,14	1,14	1,47	1,47
1.1	Средний разряд работы		4	4	4	4
2	Затраты труда машинистов	чел.-ч	1,24	1,24	1,24	1,24
3	МАШИНЫ И МЕХАНИЗМЫ					
330210	Установки для сверления отверстий в железобетоне диаметром до 160 мм	маш.-ч	1,24	1,24	1,24	1,24
4	МАТЕРИАЛЫ					
101-1905	Сверла кольцевые алмазные диаметром 70 мм	шт.	0,101	-	-	-
101-1906	Сверла кольцевые алмазные диаметром 80 мм	шт.	-	0,101	-	-
101-1907	Сверла кольцевые алмазные диаметром 90 мм	шт.	-	-	0,101	-
101-1908	Сверла кольцевые алмазные диаметром 100 мм	шт.	-	-	-	0,101
411-0001	Вода	м ³	0,132	0,15	0,17	0,189

Шифр ресурса	Наименование элемента затрат	Ед измер.	46-03-001-29	46-03-001-30	46-03-001-31	46-03-001-32
1	Затраты труда рабочих-строителей	чел.-ч	2,1	2,1	2,32	2,32
1.1	Средний разряд работы		4	4	4	4
2	Затраты труда машинистов	чел.-ч	1,24	1,24	1,48	1,48
3	МАШИНЫ И МЕХАНИЗМЫ					
330210	Установки для сверления отверстий в железобетоне диаметром до 160 мм	маш.-ч	1,24	1,24	1,48	1,48
4	МАТЕРИАЛЫ					
101-1909	Сверла кольцевые алмазные диаметром 110 мм	шт.	0,101	-	-	-
101-1910	Сверла кольцевые алмазные диаметром 125 мм	шт.	-	0,101	-	-
101-1911	Сверла кольцевые алмазные диаметром 140 мм	шт.	-	-	0,101	-
101-1912	Сверла кольцевые алмазные диаметром 160 мм	шт.	-	-	-	0,101
411-0001	Вода	м ³	0,207	0,235	0,313	0,359

Таблица ГЭСН 46-03-002 Сверление установками алмазного бурения горизонтальных отверстий в железобетонных конструкциях

Состав работ:

для норм 1-32 :

01. Разметка мест сверления отверстий. 02. Установка, выверка и крепление станка с присоединением к электро- и водопроводным сетям. 03. Опускание привода со сверлом к месту сверления. 04. Сверление отверстий. 05. Подъем привода со сверлом. 06. Удаление и уборка керн. 07. Установка удлинителей при сверлении отверстий на глубину свыше 350 мм. 08. Смена сверл. 09. Перестановка станка.

для нормы 33 :

01. Разметка мест сверления отверстий. 02. Установка, выверка и крепление станка с присоединением к электро- и водопроводным сетям. 03. Опускание привода со сверлом к месту сверления. 04. Сверление отвер-

стий. 05. Подъем привода со сверлом. 06. Удаление и уборка керна. 07. Установка удлинителей при сверлении отверстий на глубину свыше 350 мм. 08. Смена сверл. 09. Перестановка станка. 10. Перестановка подмостей.

Измеритель: 100 отверстий

Сверление установками алмазного бурения в железобетонных конструкциях горизонтальных отверстий глубиной 200 мм диаметром:

46-03-002-01	20 мм
46-03-002-02	25 мм
46-03-002-03	32 мм
46-03-002-04	40 мм
46-03-002-05	45 мм
46-03-002-06	50 мм
46-03-002-07	55 мм
46-03-002-08	60 мм
46-03-002-09	70 мм
46-03-002-10	80 мм
46-03-002-11	90 мм
46-03-002-12	100 мм
46-03-002-13	110 мм
46-03-002-14	125 мм
46-03-002-15	140 мм
46-03-002-16	160 мм

На каждые 10 мм изменения глубины сверления добавляется или исключается:

46-03-002-17	к норме 46-03-002-01
46-03-002-18	к норме 46-03-002-02
46-03-002-19	к норме 46-03-002-03
46-03-002-20	к норме 46-03-002-04
46-03-002-21	к норме 46-03-002-05
46-03-002-22	к норме 46-03-002-06
46-03-002-23	к норме 46-03-002-07
46-03-002-24	к норме 46-03-002-08
46-03-002-25	к норме 46-03-002-09
46-03-002-26	к норме 46-03-002-10
46-03-002-27	к норме 46-03-002-11
46-03-002-28	к норме 46-03-002-12
46-03-002-29	к норме 46-03-002-13
46-03-002-30	к норме 46-03-002-14
46-03-002-31	к норме 46-03-002-15
46-03-002-32	к норме 46-03-002-16

46-03-002-33 **Сверление установками алмазного бурения в железобетонных конструкциях горизонтальных отверстий на высоте от опорной площади более 1 м добавляется к нормам с 46-03-002-01 по 46-03-002-16**

Шифр ресурса	Наименование элемента затрат	Ед измер	46-03-002-01	46-03-002-02	46-03-002-03	46-03-002-04	46-03-002-05
1	Затраты труда рабочих-строителей	чел.-ч	23,3	23,3	23,3	31,3	31,3
1.1	Средний разряд работы		4	4	4	4	4
2	Затраты труда машинистов	чел.-ч	22	22	22	29,5	29,5
3	МАШИНЫ И МЕХАНИЗМЫ						
330210	Установки для сверления отверстий в железобетоне диаметром до 160 мм	маш.-ч	22	22	22	29,5	29,5
400001	Автомобили бортовые, грузоподъемность до 5 т	маш.-ч	1,8	1,8	1,8	1,8	1,8
4	МАТЕРИАЛЫ						
101-1901	Сверла кольцевые алмазные диаметром 45 мм	шт.	-	-	-	-	2,08
101-1913	Сверла кольцевые алмазные диаметром 20 мм	шт.	2,52	-	-	-	-
101-1914	Сверла кольцевые алмазные диаметром 25 мм	шт.	-	2,52	-	-	-
101-1915	Сверла кольцевые алмазные диаметром 32 мм	шт.	-	-	2,52	-	-
101-1916	Сверла кольцевые алмазные диаметром 40 мм	шт.	-	-	-	2,08	-
411-0001	Вода	м ³	0,594	0,836	1,078	1,8	2,04

Шифр ресурса	Наименование элемента затрат	Ед измер	46-03-002-06	46-03-002-07	46-03-002-08	46-03-002-09	46-03-002-10
1	Затраты труда рабочих-строителей	чел.-ч	31,3	36,1	36,1	41	41
1.1	Средний разряд работы		4	4	4	4	4

Шифр ресурса	Наименование элемента затрат	Ед. измер	46-03-002-06	46-03-002-07	46-03-002-08	46-03-002-09	46-03-002-10
2	Затраты труда машинистов	чел.-ч	29,5	34	34	38,5	38,5
3	МАШИНЫ И МЕХАНИЗМЫ						
330210	Установки для сверления отверстий в железобетоне диаметром до 160 мм	маш.-ч	29,5	34	34	38,5	38,5
400001	Автомобили бортовые, грузоподъемность до 5 т	маш.-ч	1,8	1,8	1,8	1,8	1,8
4	МАТЕРИАЛЫ						
101-1902	Сверла кольцевые алмазные диаметром 50 мм	шт.	2,08	-	-	-	-
101-1903	Сверла кольцевые алмазные диаметром 55 мм	шт.	-	2,08	-	-	-
101-1904	Сверла кольцевые алмазные диаметром 60 мм	шт.	-	-	2,08	-	-
101-1905	Сверла кольцевые алмазные диаметром 70 мм	шт.	-	-	-	2,02	-
101-1906	Сверла кольцевые алмазные диаметром 80 мм	шт.	-	-	-	-	2,02
411-0001	Вода	м ³	2,27	2,89	3,13	4,12	4,7

Шифр ресурса	Наименование элемента затрат	Ед. измер	46-03-002-11	46-03-002-12	46-03-002-13	46-03-002-14	46-03-002-15
1	Затраты труда рабочих-строителей	чел.-ч	47,5	47,5	64	64	64
1.1	Средний разряд работы		4	4	4	4	4
2	Затраты труда машинистов	чел.-ч	45	45	60	60	60
3	МАШИНЫ И МЕХАНИЗМЫ						
330210	Установки для сверления отверстий в железобетоне диаметром до 160 мм	маш.-ч	45	45	60	60	60
400001	Автомобили бортовые, грузоподъемность до 5 т	маш.-ч	1,8	1,8	1,8	1,8	1,8
4	МАТЕРИАЛЫ						
101-1907	Сверла кольцевые алмазные диаметром 90 мм	шт.	2,02	-	-	-	-
101-1908	Сверла кольцевые алмазные диаметром 100 мм	шт.	-	2,02	-	-	-
101-1909	Сверла кольцевые алмазные диаметром 110 мм	шт.	-	-	2,02	-	-
101-1910	Сверла кольцевые алмазные диаметром 125 мм	шт.	-	-	-	2,02	-
101-1911	Сверла кольцевые алмазные диаметром 140 мм	шт.	-	-	-	-	2,02
411-0001	Вода	м ³	6,19	6,89	10,07	11,4	12,84

Шифр ресурса	Наименование элемента затрат	Ед. измер	46-03-002-16	46-03-002-17	46-03-002-18	46-03-002-19	46-03-002-20
1	Затраты труда рабочих-строителей	чел.-ч	64	0,37	0,46	0,46	0,64
1.1	Средний разряд работы		4	4	4	4	4
2	Затраты труда машинистов	чел.-ч	60	1,1	1,1	1,1	1,47
3	МАШИНЫ И МЕХАНИЗМЫ						
330210	Установки для сверления отверстий в железобетоне диаметром до 160 мм	маш.-ч	60	1,1	1,1	1,1	1,47
400001	Автомобили бортовые, грузоподъемность до 5 т	маш.-ч	1,8	-	-	-	-
4	МАТЕРИАЛЫ						
101-1912	Сверла кольцевые алмазные диаметром 160 мм	шт.	2,02	-	-	-	-
101-1913	Сверла кольцевые алмазные диаметром 20 мм	шт.	-	0,126	-	-	-
101-1914	Сверла кольцевые алмазные диаметром 25 мм	шт.	-	-	0,126	-	-
101-1915	Сверла кольцевые алмазные диаметром 32 мм	шт.	-	-	-	0,126	-
101-1916	Сверла кольцевые алмазные диаметром 40 мм	шт.	-	-	-	-	0,104
411-0001	Вода	м ³	14,76	0,03	0,042	0,054	0,09

Шифр ресурса	Наименование элемента затрат	Ед. измер.	46-03-002-21	46-03-002-22	46-03-002-23	46-03-002-24	46-03-002-25
1	Затраты труда рабочих-строителей	чел.-ч	0,64	0,64	0,64	0,64	0,94
1.1	Средний разряд работы		4	4	4	4	4
2	Затраты труда машинистов	чел.-ч	1,47	1,47	1,7	1,7	1,93
3	МАШИНЫ И МЕХАНИЗМЫ						
330210	Установки для сверления отверстий в железобетоне диаметром до 160 мм	маш.-ч	1,47	1,47	1,7	1,7	1,93
4	МАТЕРИАЛЫ						
101-1901	Сверла кольцевые алмазные диаметром 45 мм	шт.	0,104	-	-	-	-
101-1902	Сверла кольцевые алмазные диаметром 50 мм	шт.	-	0,104	-	-	-
101-1903	Сверла кольцевые алмазные диаметром 55 мм	шт.	-	-	0,104	-	-
101-1904	Сверла кольцевые алмазные диаметром 60 мм	шт.	-	-	-	0,104	-
101-1905	Сверла кольцевые алмазные диаметром 70 мм	шт.	-	-	-	-	0,101
411-0001	Вода	м ³	0,102	0,114	0,145	0,157	0,206

Шифр ресурса	Наименование элемента затрат	Ед. измер	46-03-002-26	46-03-002-27	46-03-002-28	46-03-002-29
1	Затраты труда рабочих-строителей	чел.-ч	0,94	0,94	0,94	0,94
1.1	Средний разряд работы		4	4	4	4

Шифр ресурса	Наименование элемента затрат	Ед измер	46-03-002-26	46-03-002-27	46-03-002-28	46-03-002-29
2	Затраты труда машинистов	чел.-ч	1,93	2,25	2,25	3
3 330210	МАШИНЫ И МЕХАНИЗМЫ Установки для сверления отверстий в железобетоне диаметром до 160 мм	маш.-ч	1,93	2,25	2,25	3
4	МАТЕРИАЛЫ					
101-1906	Сверла кольцевые алмазные диаметром 80 мм	шт.	0,101	-	-	-
101-1907	Сверла кольцевые алмазные диаметром 90 мм	шт.	-	0,101	-	-
101-1908	Сверла кольцевые алмазные диаметром 100 мм	шт.	-	-	0,101	-
101-1909	Сверла кольцевые алмазные диаметром 110 мм	шт.	-	-	-	0,101
411-0001	Вода	м ³	0,235	0,309	0,345	0,503

Шифр ресурса	Наименование элемента затрат	Ед измер	46-03-002-30	46-03-002-31	46-03-002-32	46-03-002-33
1	Затраты труда рабочих-строителей	чел.-ч	0,94	1,36	1,36	4,05
1.1	Средний разряд работы		4	4	4	4
2	Затраты труда машинистов	чел.-ч	3	3	3	-
3 330210	МАШИНЫ И МЕХАНИЗМЫ Установки для сверления отверстий в железобетоне диаметром до 160 мм	маш.-ч	3	3	3	-
4	МАТЕРИАЛЫ					
101-1910	Сверла кольцевые алмазные диаметром 125 мм	шт.	0,101	-	-	-
101-1911	Сверла кольцевые алмазные диаметром 140 мм	шт.	-	0,101	-	-
101-1912	Сверла кольцевые алмазные диаметром 160 мм	шт.	-	-	0,101	-
411-0001	Вода	м ³	0,57	0,642	0,738	-

Часть 46 «Работы при реконструкции зданий и сооружений» дополнить таблицами ГЭСН 46-08-003, 46-08-004, 46-08-005, 46-08-006, 46-08-007, 46-08-009, 46-08-010, 46-08-011, 46-08-012:

Таблица ГЭСН 46-08-003 Приготовление составов серии EMACO, EMACO NANOCRETE, EMACO FAST, MASTERSEAL, MACFLOW, MASTERFLOW

Состав работ:

для норм 1, 3, 4 :

01. Дозировка составляющих. 02. Перемешивание состава вручную.

для нормы 2 :

01. Дозировка составляющих. 02. Перемешивание состава механизированным способом.

Измеритель: 1 м³ готового состава

Приготовление однокомпонентных составов серии EMACO, EMACO NANOCRETE, EMACO FAST, MASTERSEAL, MASTERFLOW:

46-08-003-01 вручную

46-08-003-02 механизированным способом

46-08-003-03 Приготовление двухкомпонентных составов серии MASTERSEAL

46-08-003-04 Приготовление трехкомпонентных составов серии MASTERFLOW

Шифр ресурса	Наименование элемента затрат	Ед. измер.	46-08-003-01	46-08-003-02	46-08-003-03	46-08-003-04
1	Затраты труда рабочих-строителей	чел.-ч	8,03	5,33	7,05	7,59
1.1	Средний разряд работы		3	3	3	3
2	Затраты труда машинистов	чел.-ч	-	3,56	-	-
3 110901	МАШИНЫ И МЕХАНИЗМЫ Растворосмесители передвижные 65 л	маш.-ч	-	3,56	-	-

**Таблица ГЭСН 46-08-004 Нанесение тиксотропных составов серии
EMACO, EMACO NANOCRETE, EMACO FAST
вручную в один слой на поверхности бетонных, же-
лезобетонных и каменных конструкций**

Состав работ:

для норм 1-6 :

01. Насыщение поверхности водой. 02. Приготовление и нанесение грунтовочного состава. 03. Нанесение тиксотропного состава на подготовленную поверхность вручную в один слой толщиной 20 мм с разравниванием. 04. Нанесение пленкообразующего состава на акриловой основе.

для норм 7-9 :

01. Нанесение тиксотропного состава на подготовленную поверхность вручную в один слой с разравниванием.

Измеритель: 100 м² поверхности

Нанесение тиксотропных составов серии EMACO, EMACO NANOCRETE, EMACO FAST вручную в один слой, толщина слоя 20 мм, на поверхности бетонных и железобетонных конструкций:

46-08-004-01 горизонтальные

46-08-004-02 вертикальные

46-08-004-03 потолочные

Нанесение тиксотропных составов серии EMACO, EMACO NANOCRETE, EMACO FAST вручную в один слой, толщина слоя 20 мм, на поверхности каменных конструкций:

46-08-004-04 горизонтальные

46-08-004-05 вертикальные

46-08-004-06 потолочные

На каждые 5 мм изменения толщины слоя добавлять (уменьшать) к нормам:

46-08-004-07 46-08-004-01, 46-08-004-04

46-08-004-08 46-08-004-02, 46-08-004-05

46-08-004-09 46-08-004-03, 46-08-004-06

Шифр ресурса	Наименование элемента затрат	Ед измер	46-08-004-01	46-08-004-02	46-08-004-03	46-08-004-04	46-08-004-05
1	Затраты труда рабочих-строителей	чел.-ч	39,14	44,26	47,87	43,93	49,04
1.1	Средний разряд работы		3,4	3,4	3,4	3,4	3,4
3	МАШИНЫ И МЕХАНИЗМЫ						
400001	Автомобили бортовые, грузоподъемность до 5 т	маш.-ч	1,52	1,52	1,52	1,75	1,75
4	МАТЕРИАЛЫ						
113-0664	Средство для защиты свежесушеного бетона MASTERTOP C782	л	П	П	П	П	П
401-9005	Смесь сухая серии EMACO, EMACO NANOCRETE, EMACO FAST	кг	П	П	П	П	П
411-0001	Вода	м ³	П	П	П	П	П

Шифр ресурса	Наименование элемента затрат	Ед измер.	46-08-004-06	46-08-004-07	46-08-004-08	46-08-004-09
1	Затраты труда рабочих-строителей	чел.-ч	53,66	3,38	4,02	4,38
1.1	Средний разряд работы		3,4	3,4	3,4	3,4
3	МАШИНЫ И МЕХАНИЗМЫ					
400001	Автомобили бортовые, грузоподъемность до 5 т	маш.-ч	1,75	0,38	0,38	0,38
4	МАТЕРИАЛЫ					
113-0664	Средство для защиты свежесушеного бетона MASTERTOP C782	л	П	-	-	-
401-9005	Смесь сухая серии EMACO, EMACO NANOCRETE, EMACO FAST	кг	П	П	П	П
411-0001	Вода	м ³	П	П	П	П

Таблица ГЭСН 46-08-005 Выравнивание и финишная отделка поверхности бетонных и железобетонных конструкций составами серии EMACO, EMACO NANOCRETE

Состав работ:

для норм 1, 2 :

01. Насыщение поверхности водой. 02. Нанесение состава серии EMACO NANOCRETE на подготовленную поверхность в один слой толщиной 2 мм с разравниванием.

для норм 3, 4 :

01. Нанесение состава серии EMACO NANOCRETE на подготовленную поверхность в один слой.

Измеритель: 100 м² поверхности

Выравнивание поверхности бетонных и железобетонных конструкций составами серии EMACO, EMACO NANOCRETE в один слой, толщина слоя 2 мм:

46-08-005-01 вертикальной

46-08-005-02 потолочной

На каждый 1 мм изменения толщины слоя добавлять (уменьшать) к норме:

46-08-005-03 46-08-005-01

46-08-005-04 46-08-005-02

Шифр ресурса	Наименование элемента затрат	Ед измер	46-08-005-01	46-08-005-02	46-08-005-03	46-08-005-04
1	Затраты труда рабочих-строителей	чел.-ч	50,12	57,12	4,22	6,87
1.1	Средний разряд работы		3,4	3,4	3,4	3,4
3	МАШИНЫ И МЕХАНИЗМЫ					
400001	Автомобили бортовые, грузоподъемность до 5 т	маш.-ч	0,32	0,32	0,08	0,08
4	МАТЕРИАЛЫ					
401-9005	Смесь сухая серии EMACO, EMACO NANOCRETE, EMACO FAST	кг	П	П	П	П
411-0001	Вода	м ³	П	П	П	П

Таблица ГЭСН 46-08-006 Гидроизоляция поверхности бетонных и железобетонных конструкций защитными покрытиями серии MASTERSEAL

Состав работ:

01. Насыщение поверхности водой. 02. Нанесение первого слоя покрытия MASTERSEAL. 03. Нанесение второго слоя покрытия MASTERSEAL.

Измеритель: 100 м² поверхности

Гидроизоляция поверхности бетонных и железобетонных конструкций в два слоя защитными покрытиями серии MASTERSEAL:

46-08-006-01 вертикальной

46-08-006-02 горизонтальной

Шифр ресурса	Наименование элемента затрат	Ед измер.	46-08-006-01	46-08-006-02
1	Затраты труда рабочих-строителей	чел.-ч	25,06	19,87
1.1	Средний разряд работы		3,4	3,4
3	МАШИНЫ И МЕХАНИЗМЫ			
400001	Автомобили бортовые, грузоподъемность до 5 т	маш.-ч	0,11	0,11
4	МАТЕРИАЛЫ			
101-9276	Покрытие защитное серии MASTERSEAL	кг	П	П
411-0001	Вода	м ³	П	П

Таблица ГЭСН 46-08-007 Антикоррозийное покрытие арматуры однокомпонентным составом EMACO NANOCRETE AP

Состав работ:

01. Очистка арматуры от грязи и ржавчины. 02. Нанесение первого слоя состава EMACO NANOCRETE AP. 03. Нанесение второго слоя состава EMACO NANOCRETE AP.

Измеритель: 100 м² поверхности

46-08-007-01 Антикоррозионное покрытие арматуры однокомпонентным составом EMACO NANOCRETE AP

Шифр ресурса	Наименование элемента затрат	Ед. измер	46-08-007-01
1 1.1	Затраты труда рабочих-строителей Средний разряд работы	чел.-ч	47,63 3,4
3 400001	МАШИНЫ И МЕХАНИЗМЫ Автомобили бортовые, грузоподъемность до 5 т	маш.-ч	0,13
4 401-9005 411-0001	МАТЕРИАЛЫ Смесь сухая серии EMACO, EMACO NANOCRETE, EMACO FAST Вода	кг м ³	П П

Таблица ГЭСН 46-08-009 Ремонт бетонных и железобетонных конструкций наливными материалами серии EMACO, EMACO NANOCRETE, EMACO FAST, MACFLOW вручную с устройством мелкощитовой опалубки

Состав работ:

01. Установка и разборка опалубки. 02. Насыщение поверхности водой. 03. Укладка смеси вручную.

Измеритель: 1 м³

Ремонт бетонных и железобетонных конструкций наливными материалами серии EMACO, EMACO NANOCRETE, EMACO FAST, MACFLOW вручную с устройством мелкощитовой опалубки:

46-08-009-01 стен
46-08-009-02 колонн
46-08-009-03 конструкций площадью поверхности не более 1 м²

Шифр ресурса	Наименование элемента затрат	Ед. измер.	46-08-009-01	46-08-009-02	46-08-009-03
1 1.1	Затраты труда рабочих-строителей Средний разряд работы	чел.-ч	10,81 3	12,32 3	33,85 3
3 400001	МАШИНЫ И МЕХАНИЗМЫ Автомобили бортовые, грузоподъемность до 5 т	маш.-ч	1,69	1,72	1,69
4 101-9175 401-9005 411-0001	МАТЕРИАЛЫ Опалубка щитовая Смесь сухая серии EMACO, EMACO NANOCRETE, EMACO FAST Вода	компл. кг м ³	П П П	П П П	П П П

Таблица ГЭСН 46-08-010 Нанесение наливных составов серии EMACO, EMACO NANOCRETE, EMACO FAST, MACFLOW вручную на горизонтальные поверхности бетонных, железобетонных и каменных конструкций

Состав работ:

01. Насыщение поверхности водой. 02. Нанесение наливного состава на подготовленную поверхность вручную с разравниванием. 03. Нанесение пленкообразующего состава на акриловой основе.

Измеритель: 1 м³

Нанесение наливных составов серии EMACO, EMACO NANOCRETE, EMACO FAST, MACFLOW вручную на горизонтальные поверхности конструкций:

46-08-010-01 бетонных и железобетонных
46-08-010-02 каменных

Шифр ресурса	Наименование элемента затрат	Ед. измер	46-08-010-01	46-08-010-02
1 1.1	Затраты труда рабочих-строителей Средний разряд работы	чел.-ч	9,09 3,2	10,47 3,2
3 400001	МАШИНЫ И МЕХАНИЗМЫ Автомобили бортовые, грузоподъемность до 5 т	маш.-ч	0,88	0,88
4 113-0664	МАТЕРИАЛЫ Средство для защиты свежесуложенного бетона MASTERTOP C782	л	П	П

Шифр ресурса	Наименование элемента затрат	Ед. измер	46-08-010-01	46-08-010-02
401-9005	Смесь сухая серии EMACO, EMACO NANOCRETE, EMACO FAST	кг	П	П
411-0001	Вода	м ³	П	П

Таблица ГЭСН 46-08-011 Высокоточная цементация оборудования, металлоконструкций с применением смесей серии MASTERFLOW

Состав работ:

01. Установка и разборка опалубки. 02. Заделка стыков опалубки. 03. Насыщение поверхности водой. 04. Укладка смеси с одновременным распределением материала.

Измеритель: 1 м³

46-08-011-01 Высокоточная цементация оборудования, металлоконструкций с применением смесей серии MASTERFLOW

Шифр ресурса	Наименование элемента затрат	Ед. измер.	46-08-011-01
1	Затраты труда рабочих-строителей	чел.-ч	26,07
1.1	Средний разряд работы		3,2
3	МАШИНЫ И МЕХАНИЗМЫ		
400001	Автомобили бортовые, грузоподъемность до 5 т	маш.-ч	1,12
4	МАТЕРИАЛЫ		
101-9277	Материал серии MASTERFLOW	кг	П
102-0057	Доски обрезные хвойных пород длиной 4-6,5 м, шириной 75-150 мм, толщиной 32-40 мм, III сорта	м ³	0,03
411-0001	Вода	м ³	П

Таблица ГЭСН 46-08-012 Установка анкеров с применением смесей серии MASTERFLOW

Состав работ:

для норм 1-5 :

01. Разметка мест сверления. 02. Сверление отверстий. 03. Обеспыливание отверстий. 04. Заполнение отверстий составом. 05. Установка анкеров.

для норм 6-10 :

01. Сверление отверстий. 02. Обеспыливание отверстий. 03. Заполнение отверстий составом. 04. Установка анкеров.

Измеритель: 100 шт.

Установка анкеров в отверстия глубиной 100 мм с применением смесей серии MASTERFLOW, диаметр анкера:

46-08-012-01	до 8 мм
46-08-012-02	10 мм
46-08-012-03	12 мм
46-08-012-04	16 мм
46-08-012-05	20 мм и более

На каждые 10 мм изменения глубины отверстия добавлять (уменьшать) к норме:

46-08-012-06	46-08-012-01
46-08-012-07	46-08-012-02
46-08-012-08	46-08-012-03
46-08-012-09	46-08-012-04
46-08-012-10	46-08-012-05

Шифр ресурса	Наименование элемента затрат	Ед. измер.	46-08-012-01	46-08-012-02	46-08-012-03	46-08-012-04	46-08-012-05
1	Затраты труда рабочих-строителей	чел.-ч	6,67	7,54	8,7	11,26	15,95
1.1	Средний разряд работы		3	3	3	3	3
3	МАШИНЫ И МЕХАНИЗМЫ						
050402	Компрессоры передвижные с электродвигателем давлением 600 кПа (6 ат), производительность до 3,5 м ³ /мин	маш.-ч	0,22	0,24	0,31	0,41	0,85

Изменения, которые вносятся в государственные сметные нормативы. ГЭСН 81-02-2001-И8

Шифр ресурса	Наименование элемента затрат	Ед. измер.	46-08-012-01	46-08-012-02	46-08-012-03	46-08-012-04	46-08-012-05
331451	Перфораторы электрические	маш.-ч	3,5	3,7	3,96	4,8	5,5
4	МАТЕРИАЛЫ						
101-9277	Материал серии MASTERFLOW	кг	П	П	П	П	П
101-9662	Болты анкерные	т	П	П	П	П	П

Шифр ресурса	Наименование элемента затрат	Ед. измер.	46-08-012-06	46-08-012-07	46-08-012-08	46-08-012-09	46-08-012-10
1	Затраты труда рабочих-строителей	чел.-ч	0,57	0,71	0,82	1,07	1,45
1.1	Средний разряд работы		3	3	3	3	3
3	МАШИНЫ И МЕХАНИЗМЫ						
050402	Компрессоры передвижные с электродвигателем давлением 600 кПа (6 ат), производительность до 3,5 м ³ /мин	маш.-ч	0,02	0,02	0,03	0,04	0,07
331451	Перфораторы электрические	маш.-ч	0,3	0,33	0,35	0,42	0,5
4	МАТЕРИАЛЫ						
101-9277	Материал серии MASTERFLOW	кг	П	П	П	П	П
101-9662	Болты анкерные	т	П	П	П	П	П



МИНИСТЕРСТВО РЕГИОНАЛЬНОГО РАЗВИТИЯ РОССИЙСКОЙ ФЕДЕРАЦИИ

(МИНРЕГИОН РОССИИ)

ПРИКАЗ

от " 29 " июня 2012 г.

№ 262

О внесении изменений в Государственные сметные нормативы. Государственные элементные сметные нормы на строительные и специальные строительные работы и Государственные сметные нормативы. Федеральные единичные расценки на строительные и специальные строительные работы, утвержденные приказом Министерства регионального развития Российской Федерации от 17 ноября 2008 г. № 253

В соответствии с Положением о Министерстве регионального развития Российской Федерации, утвержденным постановлением Правительства Российской Федерации от 26 января 2005 г. № 40 (Собрание законодательства Российской Федерации, 2005, № 5, ст. 390; № 13, ст. 1169; 2006, № 6, ст. 712; № 18, ст. 2002; 2007, № 45, ст. 5488; 2008, № 22, ст. 2582; № 42, ст. 4825; № 46, ст. 5337; 2009, № 3, ст. 378; № 6, ст. 738; № 14, ст. 1669; № 38, ст. 4497; 2010, № 9, ст. 960; № 22, ст. 2776; № 25, ст. 3190; № 26, ст. 3350; № 28, ст. 3702; № 31, ст. 4251, 2011, № 14, ст. 1935; № 32, ст. 4843; № 44, ст. 6269; № 46, ст. 6524), приказом Министерства регионального развития Российской Федерации от 11 апреля 2008 г. № 44 «Об утверждении Порядка разработки и утверждения нормативов в области сметного нормирования и ценообразования в сфере градостроительной деятельности» (зарегистрирован Министерством юстиции Российской Федерации 12 мая 2008 г., регистрационный № 11661, Бюллетень нормативных актов федеральных органов исполнительной власти, 2008, № 22) и приказом Министерства регионального развития Российской Федерации от 20 августа 2009 г. № 353 «Об утверждении Классификации сметных нормативов, подлежащих применению при определении сметной стоимости объектов капитального строительства, проектирование, строительство, реконструкция и ремонт которых финансируется с привлечением средств федерального бюджета» (зарегистрирован Министерством юстиции Российской Федерации

2 октября 2009 г., регистрационный № 14940, Бюллетень нормативных актов федеральных органов исполнительной власти, 2009, № 42) с изменениями, внесенными приказом Министерства регионального развития Российской Федерации от 27 июня 2011 г. № 302 (зарегистрирован Министерством юстиции Российской Федерации 15 июля 2011 г., регистрационный № 21376, Российская газета, 2011, № 162), приказываю:

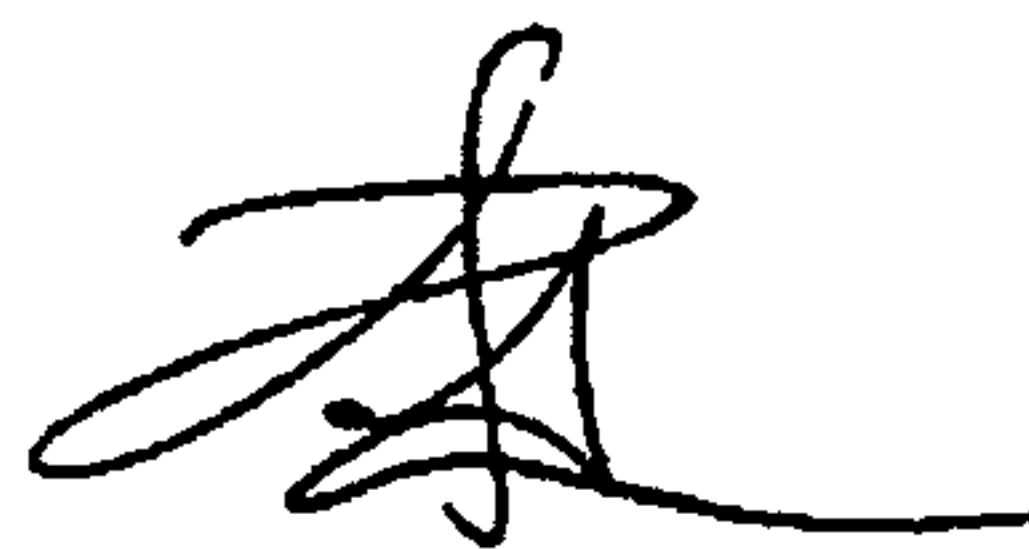
1. Внести изменения в Государственные сметные нормативы. Государственные элементные сметные нормы на строительные и специальные строительные работы, утвержденные приказом Министерства регионального развития Российской Федерации от 17 ноября 2008 г. № 253 «Об утверждении государственных сметных нормативов на строительные и специальные строительные работы в сфере градостроительной деятельности» (признан Министерством юстиции Российской Федерации не нуждающимся в государственной регистрации, письмо Министерства юстиции Российской Федерации от 15 января 2009 г. № 01/162-ДК, Вестник ценообразования и сметного нормирования, 2009, № 2) (далее – приказ от 17 ноября 2008 г. № 253), с изменениями, внесенными приказами Министерства регионального развития Российской Федерации от 27 февраля 2010 г. № 81, от 3 августа 2010 г. № 358, от 23 ноября 2010 г. № 509, от 13 июля 2011 г. № 339, от 8 ноября 2011 г. № 528, от 29 декабря 2011 г. № 631, от 5 мая 2012 г. № 188, согласно приложению № 1 к настоящему приказу.

2. Внести изменения в Государственные сметные нормативы. Федеральные единичные расценки на строительные и специальные строительные работы, утвержденные приказом от 17 ноября 2008 г. № 253, согласно приложению № 2 к настоящему приказу.

3. Рекомендовать органам исполнительной власти субъектов Российской Федерации в двухмесячный срок со дня издания настоящего приказа привести территориальные единичные расценки в соответствие с настоящим приказом.

4. Контроль за исполнением настоящего приказа возложить на заместителя Министра регионального развития Российской Федерации И.В. Пономарева.

Министр



О.М. Говорун