

ГОСУДАРСТВЕННЫЕ СМЕТНЫЕ НОРМАТИВЫ

ФЕР 81-02-2001-И6

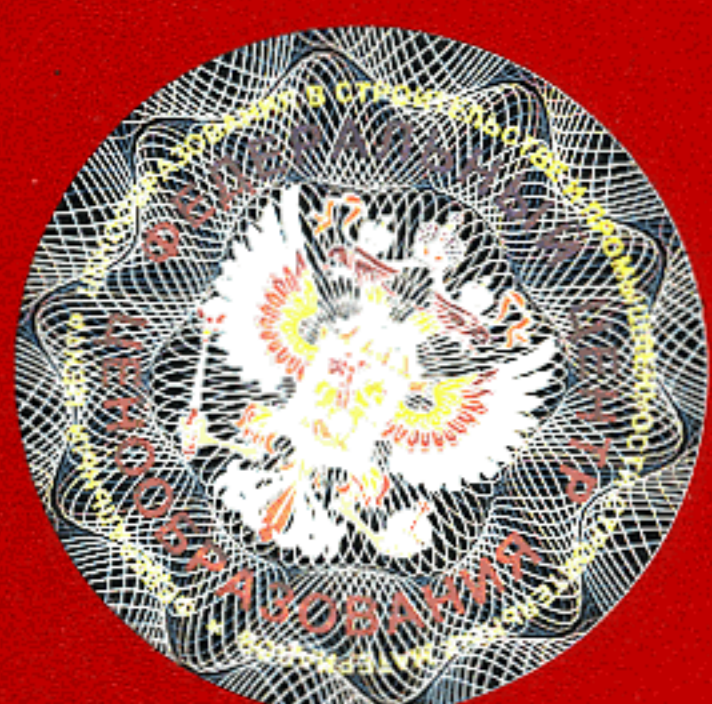
**ФЕДЕРАЛЬНЫЕ ЕДИНИЧНЫЕ РАСЦЕНКИ НА
СТРОИТЕЛЬНЫЕ И СПЕЦИАЛЬНЫЕ СТРОИТЕЛЬНЫЕ
РАБОТЫ**

ФЕР-2001

**ИЗМЕНЕНИЯ,
КОТОРЫЕ ВНОСЯТСЯ В ГОСУДАРСТВЕННЫЕ
СМЕТНЫЕ НОРМАТИВЫ.
ФЕДЕРАЛЬНЫЕ ЕДИНИЧНЫЕ РАСЦЕНКИ НА
СТРОИТЕЛЬНЫЕ И СПЕЦИАЛЬНЫЕ
СТРОИТЕЛЬНЫЕ РАБОТЫ**

ИЗДАНИЕ ОФИЦИАЛЬНОЕ

Москва 2012



ГОСУДАРСТВЕННЫЕ СМЕТНЫЕ НОРМАТИВЫ

**ФЕДЕРАЛЬНЫЕ ЕДИНИЧНЫЕ РАСЦЕНКИ НА СТРОИТЕЛЬНЫЕ
И СПЕЦИАЛЬНЫЕ СТРОИТЕЛЬНЫЕ РАБОТЫ**

ФЕР 81-02-2001-И6

**ИЗМЕНЕНИЯ,
КОТОРЫЕ ВНОСЯТСЯ В ГОСУДАРСТВЕННЫЕ СМЕТНЫЕ
НОРМАТИВЫ. ФЕДЕРАЛЬНЫЕ ЕДИНИЧНЫЕ РАСЦЕНКИ
НА СТРОИТЕЛЬНЫЕ И СПЕЦИАЛЬНЫЕ
СТРОИТЕЛЬНЫЕ РАБОТЫ**

Издание официальное

Москва 2012

ББК 65.31
УДК 338.5:69 (083)

Изменения, которые вносятся в государственные сметные нормативы. Федеральные единичные расценки на строительные и специальные строительные работы.

ФЕР 81-02-2001-И6
Москва, 2012 – 23 стр.

«Изменения, которые вносятся в государственные сметные нормативы. Федеральные единичные расценки на строительные и специальные строительные работы» содержат изменения и дополнения к федеральным единичным расценкам, утвержденным приказом Министерства регионального развития Российской Федерации от 17 ноября 2008 г. №253 «Об утверждении государственных сметных нормативов на строительные и специальные строительные работы в сфере градостроительной деятельности».

РАЗРАБОТАНЫ Федеральным центром ценообразования в строительстве и промышленности строительных материалов

УТВЕРЖДЕНЫ приказом Министерства регионального развития Российской Федерации от 29 декабря 2011 г. № 631

Номера расценок	Наименование и характеристика строительных работ и конструкций	Прямые затраты, руб.	В том числе, руб.			Затраты труда рабочих, чел.-ч.	
			оплата труда рабочих	эксплуатация машин			материалы
Коды неучтенных материалов	Наименование и характеристика неучтенных расценками материалов, единица измерения				всего	в т.ч. оплата труда машинистов	расход неучтенных материалов
1	2	3	4	5	6	7	8

В Части 27 «Автомобильные дороги» таблицу 27-02-001 изложить в следующей редакции:							
Таблица 27-02-001. Устройство дренажей							
Измеритель: 100 м дренажа							
Устройство дренажей продольных по краям проезжей части или вдоль укрепительных полос:							
27-02-001-01	из хризотилцементных труб	2987,04	207,72	187,02	62,97	2592,30	25,9
27-02-001-02	из трубофильтров	5770,14	318,99	56,19	6,05	5394,96	36,92
Устройство дренажей поперечных:							
27-02-001-03	с односторонним выпуском	3661,65	323,09	179,85	48,01	3158,71	38,88
27-02-001-04	с двусторонним выпуском	4799,08	361,49	254,45	85,26	4183,14	43,5
Часть 27 «Автомобильные дороги» дополнить таблицами 27-03-011, 27-03-012, 27-06-048, 27-06-049, 27-06-050, 27-06-051							
Таблица 27-03-011. Срезка поверхностного слоя асфальтобетонных дорожных покрытий на щебне из осадочных горных пород методом холодного фрезерования с применением импортных фрез при ширине барабана фрезы 600-1300 мм							
Измеритель: 100 м ² асфальтобетонного покрытия							
Срезка поверхностного слоя асфальтобетонных дорожных покрытий типа Б и В на щебне из осадочных горных пород методом холодного фрезерования с применением импортных фрез при ширине барабана фрезы 600-1300 мм, толщина:							
27-03-011-01	до 5 см	437,00	2,20	434,61	6,89	0,19	0,26
27-03-011-02	до 10 см	714,82	3,55	710,84	11,39	0,43	0,42
27-03-011-03	до 15 см	1121,04	5,54	1114,64	18,13	0,86	0,65
27-03-011-04	до 20 см	1848,55	8,79	1837,94	30,25	1,82	1,03
27-03-011-05	до 25 см	3205,00	14,93	3186,36	52,96	3,71	1,75
Таблица 27-03-012. Срезка поверхностного слоя асфальтобетонных дорожных покрытий на щебне из осадочных горных пород методом холодного фрезерования с применением импортных фрез при ширине барабана фрезы 1500-2200 мм							
Измеритель: 100 м ² асфальтобетонного покрытия							

Номера расценок	Наименование и характеристика строительных работ и конструкций	Прямые затраты, руб.	В том числе, руб.				Затраты труда рабочих, чел.-ч.
			оплата труда рабочих	эксплуатация машин		материалы	
Коды неучтенных материалов	Наименование и характеристика неучтенных расценками материалов, единица измерения				всего		в т.ч. оплата труда машинистов
1	2	3	4	5	6	7	8
Срезка поверхностного слоя асфальтобетонных дорожных покрытий типа Б и В на щебне из осадочных горных пород методом холодного фрезерования с применением импортных фрез при ширине барабана фрезы 1500-2200 мм, толщина:							
27-03-012-01	до 5 см	774,34	2,35	771,86	3,63	0,13	0,25
27-03-012-02	до 10 см	1270,90	3,90	1266,75	5,89	0,25	0,41
27-03-012-03	до 15 см	1935,43	5,90	1929,10	9,01	0,43	0,62
27-03-012-04	до 20 см	3042,21	9,22	3032,27	14,15	0,72	0,97
27-03-012-05	до 25 см	4811,97	14,36	4796,40	22,41	1,21	1,51
27-03-012-06	до 30 см	6686,57	19,21	6665,33	31,43	2,03	2,02
Таблица 27-06-048. Стабилизация и укрепление грунтов неорганическими вяжущими материалами с применением распределителя минеральных вяжущих и регенератора-смесителя							
Измеритель: 1000 м ² поверхности							
Стабилизация и укрепление грунтов неорганическими вяжущими материалами с применением распределителя минеральных вяжущих и регенератора-смесителя, глубина внесения:							
27-06-048-01	до 15 см	5775,85	12,03	5763,82	96,42	0,00	1,41
(101-9540)	Цемент, (т)	-	-	-	-	(II)	-
(405-9010)	Известь, (т)	-	-	-	-	(II)	-
27-06-048-02	до 25 см	7460,02	19,02	7441,00	107,09	0,00	2,23
(101-9540)	Цемент, (т)	-	-	-	-	(II)	-
(405-9010)	Известь, (т)	-	-	-	-	(II)	-
27-06-048-03	до 35 см	9312,33	24,31	9288,02	118,83	0,00	2,85
(101-9540)	Цемент, (т)	-	-	-	-	(II)	-
(405-9010)	Известь, (т)	-	-	-	-	(II)	-
27-06-048-04	до 45 см	10849,59	33,01	10816,58	128,51	0,00	3,87
(101-9540)	Цемент, (т)	-	-	-	-	(II)	-
(405-9010)	Известь, (т)	-	-	-	-	(II)	-
Таблица 27-06-049. Стабилизация грунта решеткой геотехнической двуслойной							
Измеритель: 1000 м ² поверхности							
27-06-049-01	Стабилизация грунта решеткой геотехнической двуслойной при толщине слоя основания 20 см	2531,73	507,57	1175,59	122,93	848,57	62,74
(101-9244)	Решетка геотехническая двуслойная, (м2)	-	-	-	-	(1052)	-
(408-9080)	Щебень, (м3)	-	-	-	-	(260)	-
Таблица 27-06-050. Создание площадок под высокие нагрузки с использованием решетки геотехнической двуслойной							
Измеритель: 100 м ² поверхности							
Создание площадок под высокие нагрузки с использованием решетки геотехнической двуслойной толщиной слоя основания 20 см и площадью:							
27-06-050-01	до 50 м ²	691,88	64,15	172,02	14,72	455,71	7,93
(101-9244)	Решетка геотехническая двуслойная, (м2)	-	-	-	-	(106)	-
(408-9080)	Щебень, (м3)	-	-	-	-	(26)	-
27-06-050-02	свыше 50 м ²	1126,07	68,28	209,22	20,17	848,57	8,44
(101-9244)	Решетка геотехническая двуслойная, (м2)	-	-	-	-	(105,2)	-
(408-9080)	Щебень, (м3)	-	-	-	-	(26)	-
Таблица 27-06-051. Армирование бетона решеткой двуслойной геотехнической							
Измеритель: 100 м ² поверхности							
27-06-051-01	Армирование бетона решеткой двуслойной геотехнической	498,74	158,66	340,08	16,20	0,00	18,6
(101-1805)	Гвозди строительные, (т)	-	-	-	-	(II)	-
(101-9118)	Щиты опалубки, (м2)	-	-	-	-	(II)	-
(101-9244)	Решетка геотехническая двуслойная, (м2)	-	-	-	-	(106)	-
(401-9021)	Бетон, (м3)	-	-	-	-	(20)	-



МИНИСТЕРСТВО РЕГИОНАЛЬНОГО РАЗВИТИЯ РОССИЙСКОЙ ФЕДЕРАЦИИ

ПРИКАЗ

От "29" декабря 2011 г.

№ 631

О внесении изменений в Государственные сметные нормативы. Государственные элементные сметные нормы на строительные и специальные строительные работы и Государственные сметные нормативы. Федеральные единичные расценки на строительные и специальные строительные работы, утвержденные приказом Министерства регионального развития Российской Федерации от 17 ноября 2008 г. № 253

В соответствии с Положением о Министерстве регионального развития Российской Федерации, утвержденным постановлением Правительства Российской Федерации от 26 января 2005 г. № 40 (Собрание законодательства Российской Федерации, 2005, № 5, ст. 390; № 13, ст. 1169; 2006, № 6, ст. 712; № 18, ст. 2002; 2007, № 45, ст. 5488; 2008, № 22, ст. 2582, № 42, ст. 4825; № 46, ст. 5337; 2009, № 3, ст. 378; № 6, ст. 738; № 14, ст. 1669; № 38, ст. 4497; 2010, № 9, ст. 960; № 22, ст. 2776; № 25, ст. 3190; № 26, ст. 3350; № 28, ст. 3702; № 31, ст. 4251; 2011, № 14, ст. 1935; № 32, ст. 4843; № 44, ст. 6269; № 46, ст. 6524), приказом Министерства регионального развития Российской Федерации от 11 апреля 2008 г. № 44 «Об утверждении Порядка разработки и утверждения нормативов в области сметного нормирования и ценообразования в сфере градостроительной деятельности» (зарегистрирован Министерством юстиции Российской Федерации 12 мая 2008 г., регистрационный № 11661, Бюллетень нормативных актов федеральных органов исполнительной власти, 2008, № 22) и приказом Министерства регионального развития Российской Федерации от 20 августа 2009 г. № 353 «Об утверждении Классификации сметных нормативов, подлежащих применению при определении сметной стоимости объектов капитального строительства, проектирование, строительство, реконструкция и ремонт которых финансируется с привлечением средств федерального бюджета» (зарегистрирован Министерством юстиции Российской Федерации 2 октября 2009 г., регистрационный № 14940, Бюллетень нормативных актов

федеральных органов исполнительной власти, 2009, № 42, с изменениями внесенными приказом Министерства регионального развития Российской Федерации от 27 июня 2011 г. № 302, зарегистрирован Министерством юстиции Российской Федерации 15 июля 2011 г., регистрационный № 21376, Российская газета, 2011, № 162), приказываю:

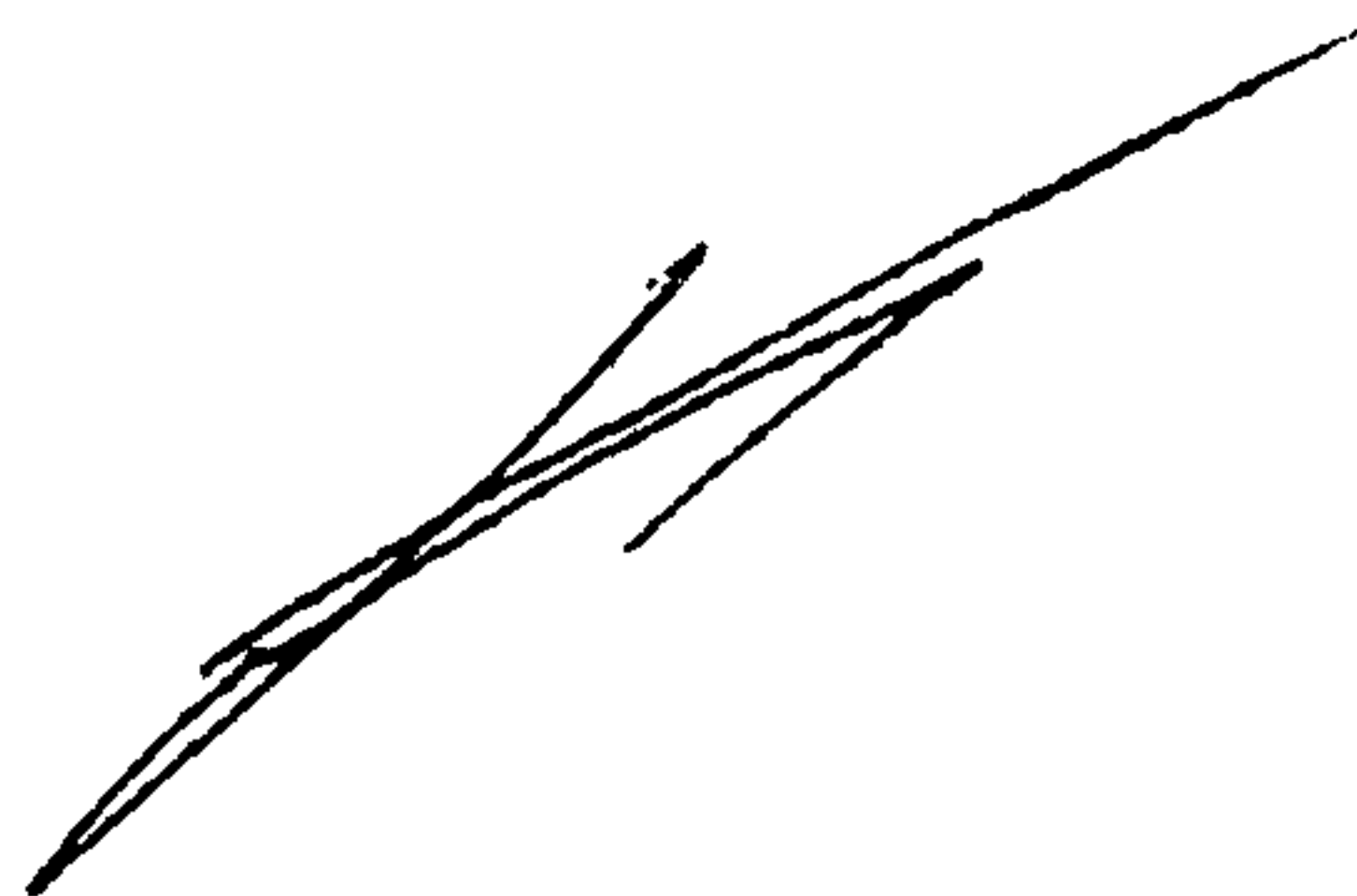
1. Внести изменения в Государственные сметные нормативы. Государственные элементные сметные нормы на строительные и специальные строительные работы, утвержденные приказом Министерства регионального развития Российской Федерации от 17 ноября 2008 г. № 253 «Об утверждении государственных сметных нормативов на строительные и специальные строительные работы в сфере градостроительной деятельности» (Вестник ценообразования и сметного нормирования, 2009, выпуск 2; 2010, выпуск 6, выпуск 9, выпуск 12; 2011, выпуск 8) (далее – приказ от 17 ноября 2008 г. № 253), согласно приложению № 1 к настоящему приказу.

2. Внести изменения в Государственные сметные нормативы. Федеральные единичные расценки на строительные и специальные строительные работы, утвержденные приказом от 17 ноября 2008 г. № 253, согласно приложению № 2 к настоящему приказу.

3. Рекомендовать органам исполнительной власти субъектов Российской Федерации в двухмесячный срок со дня издания настоящего приказа привести территориальные единичные расценки в соответствие с настоящим приказом.

4. Контроль за исполнением настоящего приказа возложить на заместителя Министра регионального развития Российской Федерации И.В. Пономарева.

И.о. Министра



В.А. Токарев

Заказ № 9 Тираж 200 экз.
Отпечатано в тип. ООО «Корина-офсет»
119049, Москва, Б. Якиманка, 38 «А»