

**ГОСУДАРСТВЕННЫЕ СМЕТНЫЕ НОРМАТИВЫ**

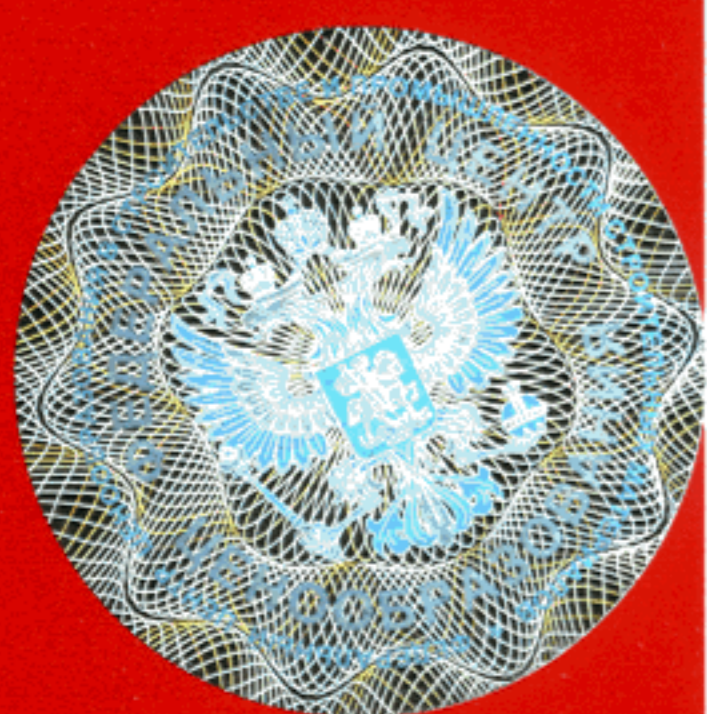
**ГЭСН 81-02-2001-И4**

**ГОСУДАРСТВЕННЫЕ ЭЛЕМЕНТНЫЕ СМЕТНЫЕ  
НОРМЫ НА СТРОИТЕЛЬНЫЕ И СПЕЦИАЛЬНЫЕ  
СТРОИТЕЛЬНЫЕ РАБОТЫ**

**ГЭСН-2001**

**ИЗМЕНЕНИЯ,**  
КОТОРЫЕ ВНОСЯТСЯ В ГОСУДАРСТВЕННЫЕ СМЕТНЫЕ  
НОРМАТИВЫ. ГОСУДАРСТВЕННЫЕ ЭЛЕМЕНТНЫЕ  
СМЕТНЫЕ НОРМЫ НА СТРОИТЕЛЬНЫЕ И СПЕЦИАЛЬНЫЕ  
СТРОИТЕЛЬНЫЕ РАБОТЫ

**ИЗДАНИЕ ОФИЦИАЛЬНОЕ**



Москва, 2011

**ГОСУДАРСТВЕННЫЕ СМЕТНЫЕ НОРМАТИВЫ**

**ГОСУДАРСТВЕННЫЕ ЭЛЕМЕНТНЫЕ СМЕТНЫЕ НОРМЫ НА  
СТРОИТЕЛЬНЫЕ И СПЕЦИАЛЬНЫЕ СТРОИТЕЛЬНЫЕ  
РАБОТЫ**

**ГЭСН 81-02-2001-И4**

**ИЗМЕНЕНИЯ,  
КОТОРЫЕ ВНОСЯТСЯ В ГОСУДАРСТВЕННЫЕ СМЕТНЫЕ  
НОРМАТИВЫ. ГОСУДАРСТВЕННЫЕ ЭЛЕМЕНТНЫЕ СМЕТНЫЕ  
НОРМЫ НА СТРОИТЕЛЬНЫЕ И СПЕЦИАЛЬНЫЕ  
СТРОИТЕЛЬНЫЕ РАБОТЫ**

**Издание официальное**

**Москва, 2011**

**ББК 65.31**  
**УДК 338.5:69 (083)**

**Изменения, которые вносятся в государственные сметные нормативы. Государственные элементные сметные нормы на строительные и специальные строительные работы.**

**ГЭСН 81-02-2001-И4**

Москва, 2011 – 130 стр.

«Изменения, которые вносятся в государственные сметные нормативы. Государственные элементные сметные нормы на строительные и специальные строительные работы» содержат изменения и дополнения к государственным элементным сметным нормам, утвержденным приказом Министерства регионального развития Российской Федерации от 17 ноября 2008 г. №253 «Об утверждении государственных сметных нормативов на строительные и специальные строительные работы в сфере градостроительной деятельности».

**РАЗРАБОТАНЫ** Федеральным центром ценообразования в строительстве и промышленности строительных материалов

**УТВЕРЖДЕНЫ** приказом Министерства регионального развития Российской Федерации от 13 июля 2011 г. № 339



# МИНИСТЕРСТВО РЕГИОНАЛЬНОГО РАЗВИТИЯ РОССИЙСКОЙ ФЕДЕРАЦИИ

## ПРИКАЗ

От " 13 " июля 20 11.

№ 339

### **О внесении изменений в приказ Министерства регионального развития Российской Федерации от 17 ноября 2008 г. № 253 «Об утверждении государственных сметных нормативов на строительные и специальные строительные работы в сфере градостроительной деятельности»**

В целях актуализации государственных сметных нормативов в области сметного нормирования и ценообразования в сфере градостроительной деятельности, в соответствии с Положением о Министерстве регионального развития Российской Федерации, утвержденным постановлением Правительства Российской Федерации от 26 января 2005 г. № 40 (Собрание законодательства Российской Федерации, 2005, № 5, ст. 390; № 12, ст. 1042; № 13, ст. 1169; 2006, № 6, ст. 712; № 18, ст. 2002; 2007, № 45, ст. 5488; 2008, № 22, ст. 2582, ст. 2583; № 24, ст. 2867, № 24 ст. 2868; № 42, ст. 4825, № 46, ст. 5337; 2009, № 3, ст. 378; № 6, ст. 738; № 14, ст. 1669; № 38, ст. 4497; 2010, № 9, ст. 960; № 22, ст. 2776; № 25, ст. 3190; № 26, ст. 3350; № 28, ст. 3702; № 31, ст. 4251; 2011, № 14, ст. 1935), приказом Министерства регионального развития Российской Федерации от 11 апреля 2008 г. № 44 «Об утверждении Порядка разработки и утверждения нормативов в области сметного нормирования и ценообразования в сфере градостроительной деятельности» (зарегистрирован Министерством юстиции Российской Федерации 12 мая 2008 г., регистрационный № 11661, Бюллетень нормативных актов федеральных органов исполнительной власти, 2008, № 22) и приказом Министерства регионального развития Российской Федерации от 20 августа 2009 г. № 353 «Об утверждении классификации сметных нормативов, подлежащих применению при определении сметной стоимости объектов капитального строительства, строительство которых финансируется с привлечением средств федерального бюджета» (зарегистрирован Министерством юстиции Российской Федерации 2 октября 2009 г.,

регистрационный № 14940, Бюллетень нормативных актов федеральных органов исполнительной власти, 2009, № 42), приказываю:

1. Внести изменения в приложение № 1 «Государственные сметные нормативы. Государственные элементные сметные нормы на строительные и специальные строительные работы» к приказу Министерства регионального развития Российской Федерации от 17 ноября 2008 г. № 253 «Об утверждении государственных сметных нормативов на строительные и специальные строительные работы в сфере градостроительной деятельности» (Вестник ценообразования и сметного нормирования, 2009, выпуск 2; 2010, выпуск 6, выпуск 9, выпуск 12) (далее – приказ от 17 ноября 2008 г. № 253) согласно приложению № 1 к настоящему приказу.

2. Внести изменения в приложение № 2 «Государственные сметные нормативы. Федеральные единичные расценки на строительные и специальные строительные работы» к приказу от 17 ноября 2008 г. № 253 согласно приложению № 2 к настоящему приказу.

3. Рекомендовать органам исполнительной власти субъектов Российской Федерации в двухмесячный срок со дня издания настоящего приказа привести территориальные единичные расценки в соответствие с настоящим приказом.

4. Контроль за исполнением настоящего приказа возложить на заместителя Министра регионального развития Российской Федерации А.А. Попова.

И.о. Министра



В.А. Токарев

## **ИЗМЕНЕНИЯ, КОТОРЫЕ ВНОСЯТСЯ В ГОСУДАРСТВЕННЫЕ СМЕТНЫЕ НОРМАТИВЫ. ГОСУДАРСТВЕННЫЕ ЭЛЕМЕНТНЫЕ СМЕТНЫЕ НОРМЫ НА СТРОИТЕЛЬНЫЕ И СПЕЦИАЛЬНЫЕ СТРОИТЕЛЬНЫЕ РАБОТЫ**

*В Государственные элементные сметные нормы на строительные и специальные строительные работы «I. Общие положения» внесены следующие изменения и дополнения:*

*Пункты 1.6.36, 1.6.40 изложить в следующей редакции:*

**1.6.36. Арматурные заготовки — это конструктивные элементы, изготовленные из арматурных стержней с применением гнутья, резки, сварки, нарезки резьбовых соединений и накрутки муфт.**

**При составлении смет расход и вид арматурных заготовок следует принимать по проектным данным без корректировки затрат труда рабочих-строителей и времени эксплуатации машин и механизмов на их установку.**

**1.6.40. Если проектом организации строительства или проектом производства работ предусмотрено при бетонировании монолитных конструкций применение резервных бетононасосов, то затраты на их эксплуатацию следует учитывать дополнительно. В нормах 06-01-144–06-01-147 работа резервных бетононасосов учтена.**

*Пункты 1.6.48, 1.6.49, 1.6.50, 1.6.51 изложить в следующей редакции:*

**1.6.48. В таблицах ГЭСН 06-01-144–06-01-147 нормы расхода муфт следует принимать по проектным данным без корректировки затрат труда рабочих-строителей и времени эксплуатации машин и механизмов на их установку.**

**1.6.49. В нормах таблицы ГЭСН 06-01-145 предусмотрено возведение безбалочных перекрытий. При устройстве ребристых (балочных) перекрытий к затратам труда рабочих-строителей и времени эксплуатации машин и механизмов норм 06-01-145-03–06-01-145-06 применяется коэффициент  $K=1,3$ .**

**1.6.50. В нормах таблиц ГЭСН 06-01-144–06-01-147 предусмотрено выполнение работ с лесов, подмостей и лестниц.**

**1.6.51. Нормами таблиц ГЭСН 06-01-144–06-01-147 учтена установка, перестановка и снятие легких подмостей массой до 50 кг, приставных лестниц длиной до 5 м.**

***Исключить пункт 1.9.10.***

***Исключить пункт 1.9.25.***

***Пункт 1.27.1 изложить в следующей редакции:***

1.27.1. В настоящих ГЭСН предусмотрены работы по сооружению новых и реконструкции существующих автомобильных дорог общего пользования, лесовозных дорог, временных автомобильных дорог, а также дорожных работ на площадках промышленных предприятий, на городских проездах и площадках, за исключением норм табл. 27-03-010, 27-03-001, 27-03-004, 27-03-008, которыми следует пользоваться во всех случаях, кроме ремонтных работ на городских проездах. В этом случае необходимо пользоваться ГЭСНр раздела 68 «Благоустройство». Затраты на перемещение мостовой и разборку тротуаров также определять по ГЭСНр части 68 «Благоустройство».

***Пункты 1.35.37, 1.35.38, 1.35.39 изложить в следующей редакции:***

1.35.37. ГЭСН на укладку временных рельсовых путей допускается применять при определении затрат на проходку выработок:

без постоянных путей;

с постоянными путями на бетонном основании;

с постоянными путями при условиях, специально оговоренных в проекте организации строительства или проекте производства работ;

с обратным сводом;

при наличии в почве пучащих пород.

1.35.38. Затраты на прохождение водоотливных канавок сечением 0,3 м<sup>2</sup> и более следует определять по ГЭСН на разработку котлованов для фундаментов под оборудование, а стоимость крепления этих канавок - по расценкам на бетонирование кабельных каналов.

1.35.39. ГЭСН на прохождение водоотливных канавок и колодцев взрывным способом приведены для шахт, не опасных по газу или пыли. Для шахт, опасных по газу или пыли, следует принимать указанные нормы с заменой аммонита бжв на АП-5ЖВ и корректировкой расхода аммонита с учетом коэффициентов:

1,14 - при крепости пород  $f=4-6$ ;

1,33 - при крепости пород  $f=7-20$ .

***Дополнить раздел «I. Общие положения» пунктом 1.46.34:***

1.46.34. Нормами таблиц 46-08-001 и 46-08-002 раздела 8 «Прочие работы» предусмотрены работы, выполняемые при реконструкции и техническом перевооружении объектов подземных сооружений на отметке ниже 20 м.



***В Государственные элементные сметные нормы на строительные и специальные строительные работы «II. Исчисление объемов работ» внесены следующие изменения и дополнения:***

***Пункт 2.5.1 изложить в следующей редакции:***

**2.5.1. Объем работ по погружению всех видов свай принимается по проектным данным. Объем работ по погружению полых железобетонных свай определяется за вычетом объема полости (кроме полых железобетонных свай с закрытым нижним концом, объем работ по погружению которых следует определять без вычета объема полости).**

Заказ № 1545 Тираж 150 экз.  
Отпечатано в тип. ООО «Корина-офсет»  
119049, Москва, Б. Якиманка, 38 «А»