

ГОСУДАРСТВЕННЫЕ СМЕТНЫЕ НОРМАТИВЫ

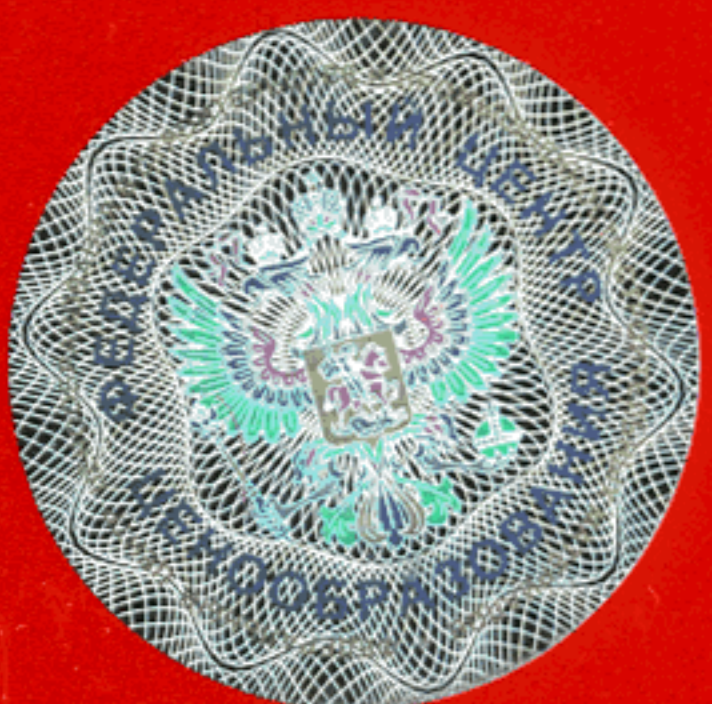
ФЕР 81-02-2001-И4

**ФЕДЕРАЛЬНЫЕ ЕДИНИЧНЫЕ РАСЦЕНКИ НА
СТРОИТЕЛЬНЫЕ И СПЕЦИАЛЬНЫЕ СТРОИТЕЛЬНЫЕ
РАБОТЫ**

ФЕР-2001

**ИЗМЕНЕНИЯ,
КОТОРЫЕ ВНОСЯТСЯ В ГОСУДАРСТВЕННЫЕ
СМЕТНЫЕ НОРМАТИВЫ.
ФЕДЕРАЛЬНЫЕ ЕДИНИЧНЫЕ РАСЦЕНКИ НА
СТРОИТЕЛЬНЫЕ И СПЕЦИАЛЬНЫЕ
СТРОИТЕЛЬНЫЕ РАБОТЫ**

ИЗДАНИЕ ОФИЦИАЛЬНОЕ



Москва, 2011

ГОСУДАРСТВЕННЫЕ СМЕТНЫЕ НОРМАТИВЫ

**ФЕДЕРАЛЬНЫЕ ЕДИНИЧНЫЕ РАСЦЕНКИ НА СТРОИТЕЛЬНЫЕ И
СПЕЦИАЛЬНЫЕ СТРОИТЕЛЬНЫЕ РАБОТЫ**

ФЕР 81-02-2001-И4

**ИЗМЕНЕНИЯ,
КОТОРЫЕ ВНОСЯТСЯ В ГОСУДАРСТВЕННЫЕ
СМЕТНЫЕ НОРМАТИВЫ.
ФЕДЕРАЛЬНЫЕ ЕДИНИЧНЫЕ РАСЦЕНКИ
НА СТРОИТЕЛЬНЫЕ И СПЕЦИАЛЬНЫЕ
СТРОИТЕЛЬНЫЕ РАБОТЫ**

Издание официальное

Москва, 2011

ББК 65.31
УДК 338.5:69 (083)

Изменения, которые вносятся в государственные сметные нормативы. Федеральные единичные расценки на строительные и специальные строительные работы.

ФЕР 81-02-2001-И4

Москва, 2011 – 105 стр.

«Изменения, которые вносятся в государственные сметные нормативы. Федеральные единичные расценки на строительные и специальные строительные работы» содержат изменения и дополнения к федеральным единичным расценкам, утвержденным приказом Министерства регионального развития Российской Федерации от 17 ноября 2008 г. №253 «Об утверждении государственных сметных нормативов на строительные и специальные строительные работы в сфере градостроительной деятельности».

РАЗРАБОТАНЫ Федеральным центром ценообразования в строительстве и промышленности строительных материалов

УТВЕРЖДЕНЫ приказом Министерства регионального развития Российской Федерации от 13 июля 2011 г. № 339



МИНИСТЕРСТВО РЕГИОНАЛЬНОГО РАЗВИТИЯ РОССИЙСКОЙ ФЕДЕРАЦИИ

ПРИКАЗ

От " 13 " _____ июля 20 1 г.

№ _____ 339 _____

О внесении изменений в приказ Министерства регионального развития Российской Федерации от 17 ноября 2008 г. № 253 «Об утверждении государственных сметных нормативов на строительные и специальные строительные работы в сфере градостроительной деятельности»

В целях актуализации государственных сметных нормативов в области сметного нормирования и ценообразования в сфере градостроительной деятельности, в соответствии с Положением о Министерстве регионального развития Российской Федерации, утвержденным постановлением Правительства Российской Федерации от 26 января 2005 г. № 40 (Собрание законодательства Российской Федерации, 2005, № 5, ст. 390; № 12, ст. 1042; № 13, ст. 1169; 2006, № 6, ст. 712; № 18, ст. 2002; 2007, № 45, ст. 5488; 2008, № 22, ст. 2582, ст. 2583; № 24, ст. 2867, № 24 ст. 2868; № 42, ст. 4825, № 46, ст. 5337; 2009, № 3, ст. 378; № 6, ст. 738; № 14, ст. 1669; № 38, ст. 4497; 2010, № 9, ст. 960; № 22, ст. 2776; № 25, ст. 3190; № 26, ст. 3350; № 28, ст. 3702; № 31, ст. 4251; 2011, № 14, ст. 1935), приказом Министерства регионального развития Российской Федерации от 11 апреля 2008 г. № 44 «Об утверждении Порядка разработки и утверждения нормативов в области сметного нормирования и ценообразования в сфере градостроительной деятельности» (зарегистрирован Министерством юстиции Российской Федерации 12 мая 2008 г., регистрационный № 11661, Бюллетень нормативных актов федеральных органов исполнительной власти, 2008, № 22) и приказом Министерства регионального развития Российской Федерации от 20 августа 2009 г. № 353 «Об утверждении классификации сметных нормативов, подлежащих применению при определении сметной стоимости объектов капитального строительства, строительство которых финансируется с привлечением средств федерального бюджета» (зарегистрирован Министерством юстиции Российской Федерации 2 октября 2009 г.,

регистрационный № 14940, Бюллетень нормативных актов федеральных органов исполнительной власти, 2009, № 42), **п р и к а з ы в а ю** :

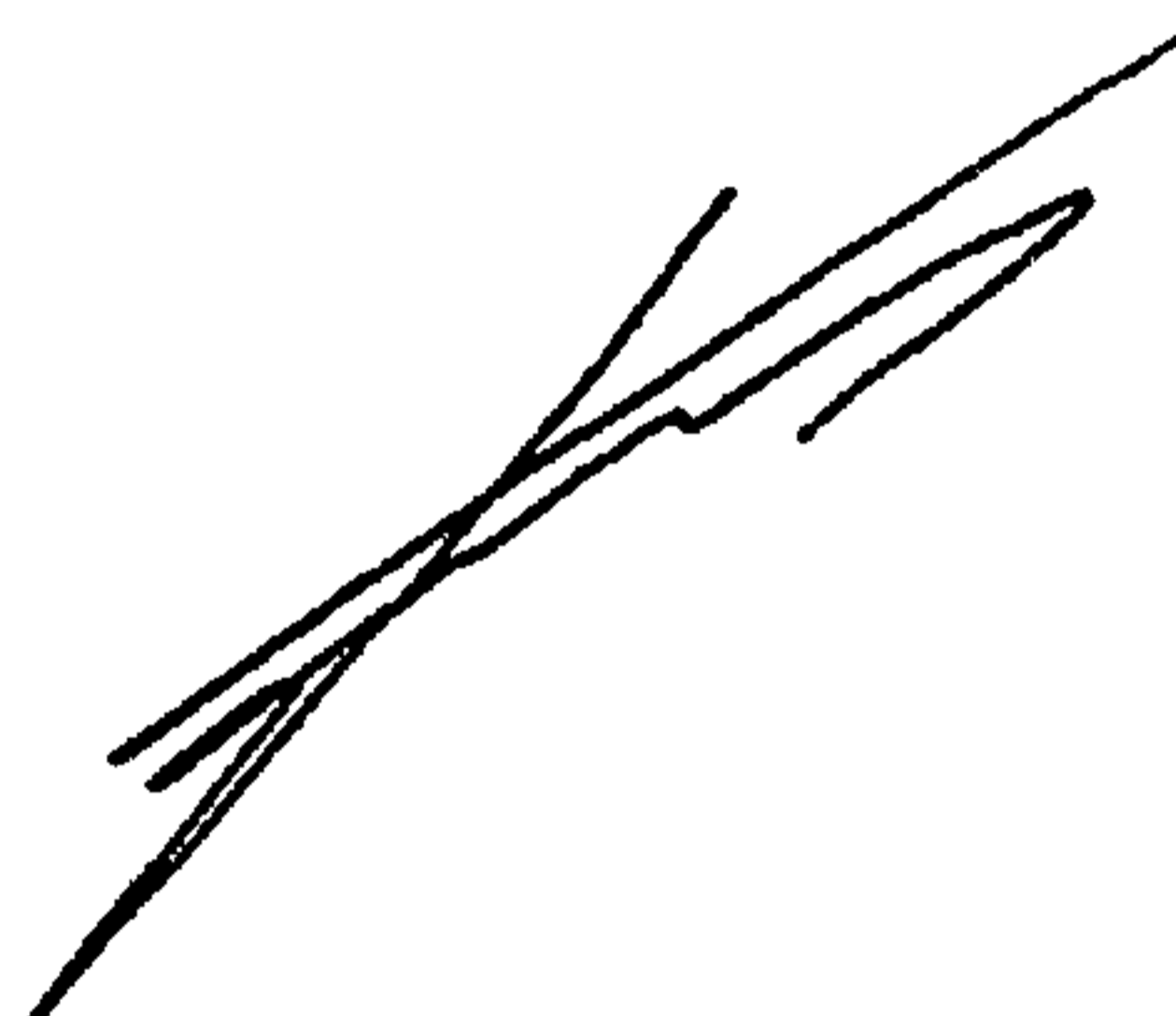
1. Внести изменения в приложение № 1 «Государственные сметные нормативы. Государственные элементные сметные нормы на строительные и специальные строительные работы» к приказу Министерства регионального развития Российской Федерации от 17 ноября 2008 г. № 253 «Об утверждении государственных сметных нормативов на строительные и специальные строительные работы в сфере градостроительной деятельности» (Вестник ценообразования и сметного нормирования, 2009, выпуск 2; 2010, выпуск 6, выпуск 9, выпуск 12) (далее – приказ от 17 ноября 2008 г. № 253) согласно приложению № 1 к настоящему приказу.

2. Внести изменения в приложение № 2 «Государственные сметные нормативы. Федеральные единичные расценки на строительные и специальные строительные работы» к приказу от 17 ноября 2008 г. № 253 согласно приложению № 2 к настоящему приказу.

3. Рекомендовать органам исполнительной власти субъектов Российской Федерации в двухмесячный срок со дня издания настоящего приказа привести территориальные единичные расценки в соответствие с настоящим приказом.

4. Контроль за исполнением настоящего приказа возложить на заместителя Министра регионального развития Российской Федерации А.А. Попова.

И.о. Министра



В.А. Токарев

Номера расценок	Наименование и характеристика строительных работ и конструкций	Прямые затраты, руб.	В том числе, руб.			Затраты труда рабочих, чел.-ч.	
			оплата труда рабочих	эксплуатация машин			материалы
Коды неучтенных материалов	Наименование и характеристика неучтенных расценками материалов, единица измерения				всего	в т.ч. оплата труда машинистов	
1	2	3	4	5	6	7	8

В Части 11 «Полы» таблицу 11-01-011 изложить в следующей редакции:

Таблица 11-01-011. Устройство стяжек

Измеритель: 100 м² стяжки

Устройство стяжек:

11-01-011-01	цементных толщиной 20 мм	1485,02	313,71	44,24	14,73	1127,07	39,51
11-01-011-02	на каждые 5 мм изменения толщины стяжки добавлять или исключать к расценке 11-01-011-01	291,32	3,97	7,72	2,44	279,63	0,5
11-01-011-03	бетонных толщиной 20 мм	1591,66	317,07	42,05	14,73	1232,54	40,65
11-01-011-04	на каждые 5 мм изменения толщины стяжки добавлять или исключать к расценке 11-01-011-03	317,62	3,90	7,72	2,44	306,00	0,5
11-01-011-05	легкобетонных толщиной 20 мм	1639,00	402,84	44,42	14,73	1191,74	50,23
11-01-011-06	на каждые 5 мм изменения толщины стяжки добавлять или исключать к расценке 11-01-011-05	307,53	4,01	7,72	2,44	295,80	0,5
11-01-011-07	из плит древесноволокнистых	1798,04	62,56	60,61	1,28	1674,87	8,02
11-01-011-08	из выравнивающей смеси типа «Ветонит» 5000, толщиной 5 мм	11043,42	321,33	20,75	1,51	10701,34	37,67
11-01-011-09	из выравнивающей смеси типа «Ветонит» 3000, толщиной 3 мм	5992,75	262,13	14,03	0,81	5716,59	30,73
11-01-011-10	на каждый последующий слой толщиной 1 мм добавлять к расценке 11-01-011-08	2071,82	20,64	2,42	0,23	2048,76	2,42
11-01-011-11	на каждый последующий слой толщиной 1 мм добавлять к расценке 11-01-011-09	1774,80	19,87	1,93	0,23	1753,00	2,33

Таблицу 11-01-034 изложить в следующей редакции:

Таблица 11-01-034. Устройство покрытий из паркетных досок, паркета мозаичного, паркета штучного без жилок

Измеритель: 100 м² покрытия

Устройство покрытий:

11-01-034-01	из досок паркетных	14422,69	330,79	89,95	5,45	14001,95	35,19
11-01-034-02	из паркета мозаичного	22808,62	426,76	56,47	3,48	22325,39	45,4
11-01-034-03	из паркета штучного без жилок	22423,12	1074,70	83,83	4,87	21264,59	114,33
11-01-034-04	из досок ламинированных замковым способом	10296,79	240,73	9,51	0,00	10046,55	25,61

Часть 11 «Полы» дополнить таблицами 11-01-047, 11-01-048, 11-01-049, 11-01-050, 11-01-051:

Таблица 11-01-047. Устройство покрытий из плит керамогранитных

Измеритель: 100 м² покрытия

Устройство покрытий из плит керамогранитных размером:

11-01-047-01 (203-9007)	40x40 см Рейки деревянные, (м ³)	21577,57 -	2713,07 -	24,86 -	17,39 -	18839,64 (0,01)	310,42 -
----------------------------	---	---------------	--------------	------------	------------	--------------------	-------------

Номера расценок	Наименование и характеристика строительных работ и конструкций	Прямые затраты, руб.	В том числе, руб.			Затраты труда рабочих, чел.-ч.	
			оплата труда рабочих	эксплуатация машин			материалы
Коды неучтенных материалов	Наименование и характеристика неучтенных расценками материалов, единица измерения			всего	в т.ч. оплата труда машинистов	расход неучтенных материалов	
1	2	3	4	5	6	7	8
11-01-047-02 (203-9007)	60x60 см Рейки деревянные, (м ³)	27159,55	2053,20	24,86	17,39	25081,49 (0,01)	234,92

Таблица 11-01-048. Устройство сборных оснований полов из малоформатных гипсокартонных листов (ГВЛ) и элементов пола

Измеритель: 100 м² покрытия

Устройство сборных оснований из элементов полов:

11-01-048-01	на пенополистирольных плитах толщиной слоя до 50 мм	10587,48	1054,43	122,44	0,00	9410,61	119,01
11-01-048-02	на сухой засыпке толщиной слоя 50 мм	10770,03	967,96	263,65	0,00	9538,42	109,25
Устройство сборных оснований из малоформатных ГВЛ:							
11-01-048-03	на пенополистирольных плитах толщиной слоя до 50 мм	10069,89	1241,43	129,13	0,00	8699,33	142,04
11-01-048-04	на сухой засыпке толщиной слоя 50 мм	10293,72	1193,62	272,96	0,00	8827,14	136,57

Таблица 11-01-049. Укладка металлического накладного профиля (порога)

Измеритель: 100 м профиля

11-01-049-01 (206-9002)	Укладка металлического накладного профиля (порога) Профили стыкоперекрывающие из алюминиевых сплавов (порожки) с покрытием, (м)	248,94	145,43	23,11	0,00	80,40 (105)	16,64
----------------------------	--	--------	--------	-------	------	----------------	-------

Таблица 11-01-050. Устройство пароизоляции из полиэтиленовой пленки в один слой насухо

Измеритель: 100 м² поверхности

11-01-050-01	Устройство пароизоляции из полиэтиленовой пленки в один слой насухо	1523,23	29,43	1,74	0,00	1492,06	3,45
--------------	---	---------	-------	------	------	---------	------

Таблица 11-01-051. Устройство систем электрического отопления полов ("теплый пол") по готовому основанию

Измеритель: 100 м² пола

Устройство систем электрического отопления полов ("теплый пол") на основе:

11-01-051-01 (101-9238)	нагревательного кабеля по готовому основанию Секция нагревательная для электрообогрева полов, (шт.)	464,34	271,48	23,74	0,00	169,12 (П)	28,22
(503-0545)	Разветвительная коробка У-196, (шт.)	-	-	-	-	(П)	-
(509-9050)	Терморегулятор с датчиком температуры пола, (шт.)	-	-	-	-	(П)	-
11-01-051-02 (101-9237)	нагревательного мата по готовому основанию Мат нагревательный для электрообогрева полов, (м ²)	189,41	184,42	3,53	0,00	1,46 (П)	19,17
(503-0545)	Разветвительная коробка У-196, (шт.)	-	-	-	-	(П)	-
(509-9050)	Терморегулятор с датчиком температуры пола, (шт.)	-	-	-	-	(П)	-
11-01-051-03 (101-9239)	термопленки по готовому основанию Пол теплый пленочный инфракрасный (термопленка), (компл.)	325,55	169,22	3,07	0,00	153,26 (П)	17,59

Изменения, которые вносятся в государственные сметные нормативы. ФЕР 81-02-2001-И4

Номера расценок	Наименование и характеристика строительных работ и конструкций	Прямые затраты, руб.	В том числе, руб.			Затраты труда рабочих, чел.-ч.	
			оплата труда рабочих	эксплуатация машин			материалы расход неучтенных материалов
Коды неучтенных материалов	Наименование и характеристика неучтенных расценками материалов, единица измерения			всего	в т.ч. оплата труда машинистов		
1	2	3	4	5	6	7	8
(503-0545)	Разветвительная коробка У-196, (шт.)	-	-	-	-	(П)	-
(509-9050)	Терморегулятор с датчиком температуры пола, (шт.)	-	-	-	-	(П)	-
11-01-051-04	Устройство теплоизоляционного слоя из рулонных материалов с отражающим эффектом для систем электрического обогрева полов	1280,62	35,23	0,00	0,00	1245,39	4,13

Заказ № 1546 Тираж 150 экз.
Отпечатано в тип. ООО «Корина-офсет»
119049, Москва, Б. Якиманка, 38 «А»