

ГОСУДАРСТВЕННЫЕ СМЕТНЫЕ НОРМАТИВЫ

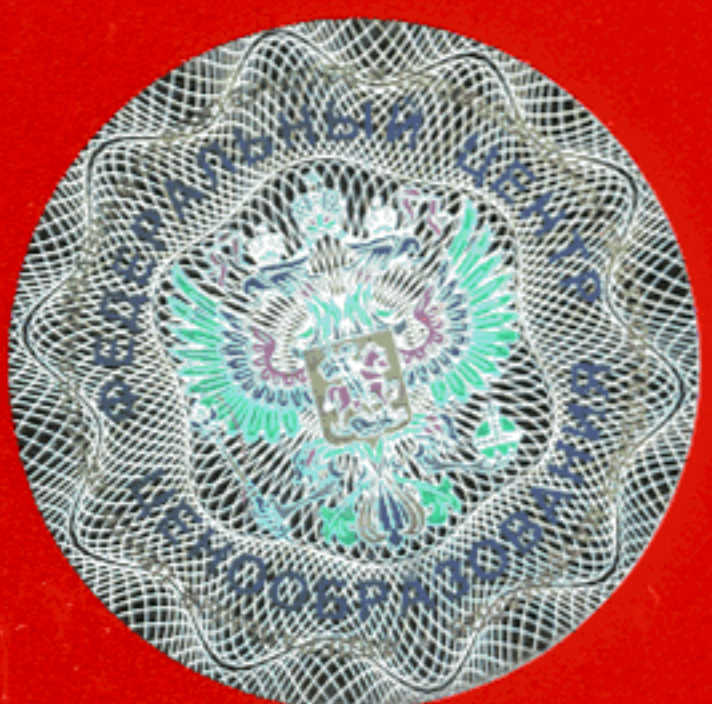
ФЕР 81-02-2001-И4

**ФЕДЕРАЛЬНЫЕ ЕДИНИЧНЫЕ РАСЦЕНКИ НА
СТРОИТЕЛЬНЫЕ И СПЕЦИАЛЬНЫЕ СТРОИТЕЛЬНЫЕ
РАБОТЫ**

ФЕР-2001

**ИЗМЕНЕНИЯ,
КОТОРЫЕ ВНОСЯТСЯ В ГОСУДАРСТВЕННЫЕ
СМЕТНЫЕ НОРМАТИВЫ.
ФЕДЕРАЛЬНЫЕ ЕДИНИЧНЫЕ РАСЦЕНКИ НА
СТРОИТЕЛЬНЫЕ И СПЕЦИАЛЬНЫЕ
СТРОИТЕЛЬНЫЕ РАБОТЫ**

ИЗДАНИЕ ОФИЦИАЛЬНОЕ



Москва, 2011

ГОСУДАРСТВЕННЫЕ СМЕТНЫЕ НОРМАТИВЫ

**ФЕДЕРАЛЬНЫЕ ЕДИНИЧНЫЕ РАСЦЕНКИ НА СТРОИТЕЛЬНЫЕ И
СПЕЦИАЛЬНЫЕ СТРОИТЕЛЬНЫЕ РАБОТЫ**

ФЕР 81-02-2001-И4

**ИЗМЕНЕНИЯ,
КОТОРЫЕ ВНОСЯТСЯ В ГОСУДАРСТВЕННЫЕ
СМЕТНЫЕ НОРМАТИВЫ.
ФЕДЕРАЛЬНЫЕ ЕДИНИЧНЫЕ РАСЦЕНКИ
НА СТРОИТЕЛЬНЫЕ И СПЕЦИАЛЬНЫЕ
СТРОИТЕЛЬНЫЕ РАБОТЫ**

Издание официальное

Москва, 2011

ББК 65.31
УДК 338.5:69 (083)

Изменения, которые вносятся в государственные сметные нормативы. Федеральные единичные расценки на строительные и специальные строительные работы.

ФЕР 81-02-2001-И4

Москва, 2011 – 105 стр.

«Изменения, которые вносятся в государственные сметные нормативы. Федеральные единичные расценки на строительные и специальные строительные работы» содержат изменения и дополнения к федеральным единичным расценкам, утвержденным приказом Министерства регионального развития Российской Федерации от 17 ноября 2008 г. №253 «Об утверждении государственных сметных нормативов на строительные и специальные строительные работы в сфере градостроительной деятельности».

РАЗРАБОТАНЫ Федеральным центром ценообразования в строительстве и промышленности строительных материалов

УТВЕРЖДЕНЫ приказом Министерства регионального развития Российской Федерации от 13 июля 2011 г. № 339



МИНИСТЕРСТВО РЕГИОНАЛЬНОГО РАЗВИТИЯ РОССИЙСКОЙ ФЕДЕРАЦИИ

ПРИКАЗ

От " 13 " _____ июля 20 1 г.

№ _____ 339 _____

О внесении изменений в приказ Министерства регионального развития Российской Федерации от 17 ноября 2008 г. № 253 «Об утверждении государственных сметных нормативов на строительные и специальные строительные работы в сфере градостроительной деятельности»

В целях актуализации государственных сметных нормативов в области сметного нормирования и ценообразования в сфере градостроительной деятельности, в соответствии с Положением о Министерстве регионального развития Российской Федерации, утвержденным постановлением Правительства Российской Федерации от 26 января 2005 г. № 40 (Собрание законодательства Российской Федерации, 2005, № 5, ст. 390; № 12, ст. 1042; № 13, ст. 1169; 2006, № 6, ст. 712; № 18, ст. 2002; 2007, № 45, ст. 5488; 2008, № 22, ст. 2582, ст. 2583; № 24, ст. 2867, № 24 ст. 2868; № 42, ст. 4825, № 46, ст. 5337; 2009, № 3, ст. 378; № 6, ст. 738; № 14, ст. 1669; № 38, ст. 4497; 2010, № 9, ст. 960; № 22, ст. 2776; № 25, ст. 3190; № 26, ст. 3350; № 28, ст. 3702; № 31, ст. 4251; 2011, № 14, ст. 1935), приказом Министерства регионального развития Российской Федерации от 11 апреля 2008 г. № 44 «Об утверждении Порядка разработки и утверждения нормативов в области сметного нормирования и ценообразования в сфере градостроительной деятельности» (зарегистрирован Министерством юстиции Российской Федерации 12 мая 2008 г., регистрационный № 11661, Бюллетень нормативных актов федеральных органов исполнительной власти, 2008, № 22) и приказом Министерства регионального развития Российской Федерации от 20 августа 2009 г. № 353 «Об утверждении классификации сметных нормативов, подлежащих применению при определении сметной стоимости объектов капитального строительства, строительство которых финансируется с привлечением средств федерального бюджета» (зарегистрирован Министерством юстиции Российской Федерации 2 октября 2009 г.,

регистрационный № 14940, Бюллетень нормативных актов федеральных органов исполнительной власти, 2009, № 42), **приказываю**:

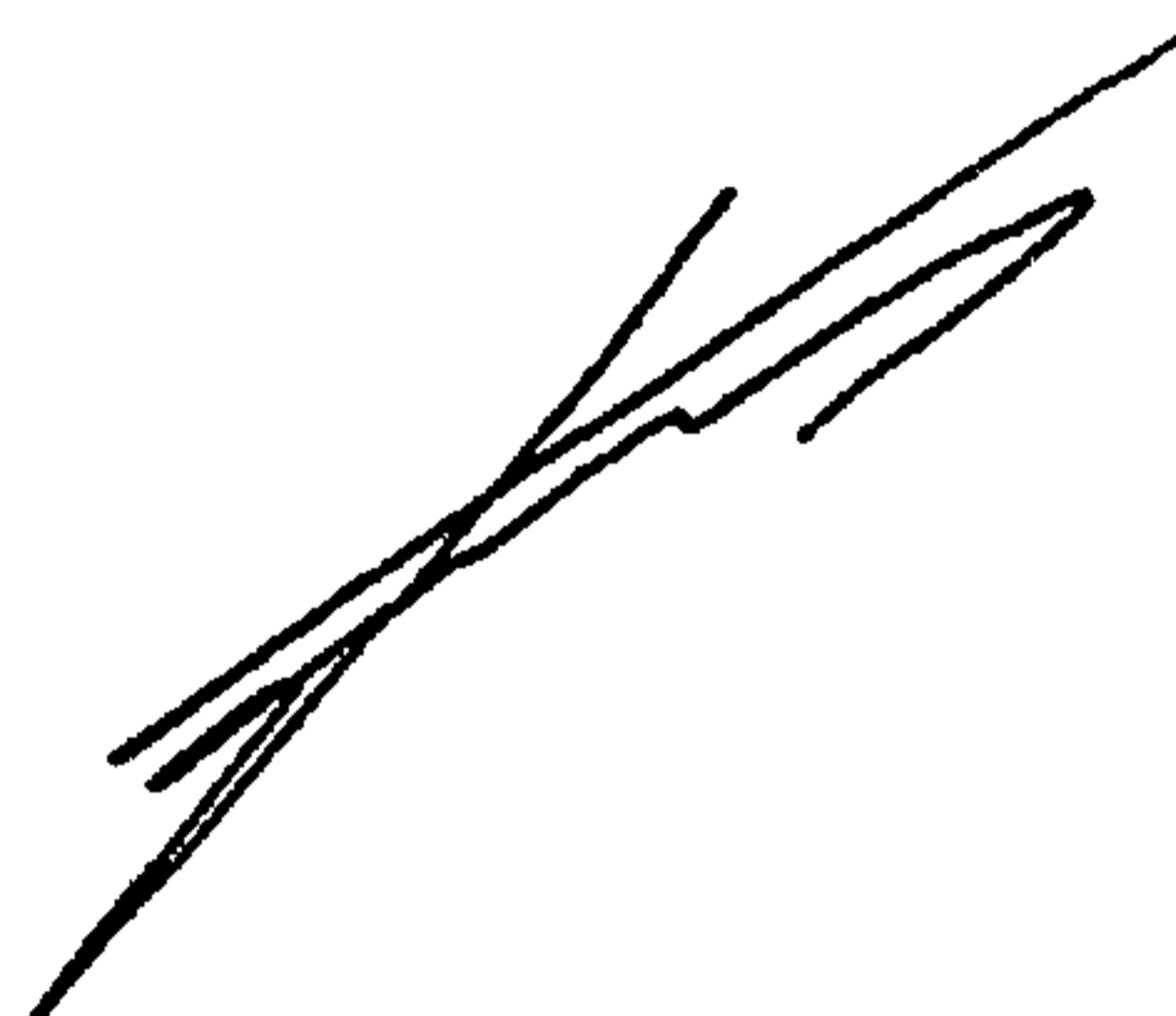
1. Внести изменения в приложение № 1 «Государственные сметные нормативы. Государственные элементные сметные нормы на строительные и специальные строительные работы» к приказу Министерства регионального развития Российской Федерации от 17 ноября 2008 г. № 253 «Об утверждении государственных сметных нормативов на строительные и специальные строительные работы в сфере градостроительной деятельности» (Вестник ценообразования и сметного нормирования, 2009, выпуск 2; 2010, выпуск 6, выпуск 9, выпуск 12) (далее – приказ от 17 ноября 2008 г. № 253) согласно приложению № 1 к настоящему приказу.

2. Внести изменения в приложение № 2 «Государственные сметные нормативы. Федеральные единичные расценки на строительные и специальные строительные работы» к приказу от 17 ноября 2008 г. № 253 согласно приложению № 2 к настоящему приказу.

3. Рекомендовать органам исполнительной власти субъектов Российской Федерации в двухмесячный срок со дня издания настоящего приказа привести территориальные единичные расценки в соответствие с настоящим приказом.

4. Контроль за исполнением настоящего приказа возложить на заместителя Министра регионального развития Российской Федерации А.А. Попова.

И.о. Министра



В.А. Токарев

Номера расценок	Наименование и характеристика строительных работ и конструкций	Прямые затраты, руб.	В том числе, руб.			Затраты труда рабочих, чел.-ч.	
			оплата труда рабочих	эксплуатация машин			материалы
Коды неучтенных материалов	Наименование и характеристика неучтенных расценками материалов, единица измерения				всего	в т.ч. оплата труда машинистов	расход неучтенных материалов
1	2	3	4	5	6	7	8

В Части 8 «Конструкции из кирпича и блоков» таблицу 08-01-002 изложить в следующей редакции:

Таблица 08-01-002. Устройство основания под фундаменты

Измеритель: 1 м³ основания

Устройство основания под фундаменты:

08-01-002-01	песчаного	126,72	18,79	35,58	3,04	72,35	2,3
08-01-002-02	щебеночного	248,74	19,61	58,36	5,56	170,77	2,4
08-01-002-03	гравийного	300,60	20,43	58,36	5,56	221,81	2,5

Часть 8 «Конструкции из кирпича и блоков» дополнить таблицами 08-01-005, 08-01-006:

Таблица 08-01-005. Устройство боковой обмазочной изоляции стен, фундаментов из сухих смесей типа "АкваНАСТ"

Измеритель: 100 м² изолируемой поверхности

Устройство боковой обмазочной изоляции стен, фундаментов из сухих смесей типа "АкваНАСТ":

08-01-005-01	толщиной слоя 2 мм	11831,79	86,70	19,61	1,31	11725,48	10,92
08-01-005-02	толщиной слоя 3 мм, усиленной армирующей сеткой	18721,66	215,02	37,09	2,52	18469,55	27,08
08-01-005-03	При изменении толщины покрытия на 0,5 мм добавлять к расценкам 08-01-005-01, 08-01-005-02	2985,89	3,77	4,34	0,40	2977,78	0,45

Таблица 08-01-006. Устройство штукатурной гидроизоляции механизированным способом из сухих смесей типа "АкваНАСТ-ГШ"

Измеритель: 100 м² поверхности

08-01-006-01	Устройство штукатурной гидроизоляции механизированным способом из сухих смесей типа "АкваНАСТ-ГШ" толщиной слоя 10 мм	12133,63	200,97	166,89	60,86	11765,77	23,56
08-01-006-02	При изменении толщины покрытия на 0,5 мм добавлять к расценке 08-01-006-01	5691,65	47,60	55,52	13,18	5588,53	5,58

Таблицу 08-03-002 изложить в следующей редакции:

Таблица 08-03-002. Кладка стен из камней легковесных, заполнение проемов и фахверков

Измеритель: 1 м³ кладки

Кладка стен из легковесных камней без облицовки:

08-03-002-01	при высоте этажа до 4 м	835,93	38,28	38,02	5,94	759,63	4,43
08-03-002-02	при высоте этажа свыше 4 м	826,50	36,63	30,24	4,73	759,63	4,24

Кладка стен из легковесных камней без облицовки с заполнением каркасов и фахверков:

08-03-002-03	при высоте этажа до 4 м	828,44	30,59	32,83	5,13	765,02	3,65
08-03-002-04	при высоте этажа свыше 4 м	819,07	28,99	25,06	3,92	765,02	3,46

Кладка стен из легковесных камней с облицовкой в процессе кладки кирпичом (в 1/2 кирпича):

08-03-002-05	толщиной 320 мм при высоте этажа до 4 м	877,92	50,50	44,93	7,02	782,49	5,7
--------------	---	--------	-------	-------	------	--------	-----

Номера расценок	Наименование и характеристика строительных работ и конструкций	Прямые затраты, руб.	В том числе, руб.				Затраты труда рабочих, чел.-ч.
			оплата труда рабочих	эксплуатация машин		материалы	
Коды неучтенных материалов	Наименование и характеристика неучтенных расценками материалов, единица измерения				всего		в т.ч. оплата труда машинистов
1	2	3	4	5	6	7	8
08-03-002-06	толщиной 320 мм при высоте этажа свыше 4 м	867,93	48,29	37,15	5,81	782,49	5,45
08-03-002-07 (204-9001)	толщиной 520 мм при высоте этажа до 4 м Арматура, (м)	856,97	42,26	43,26	5,67	771,45	4,77
08-03-002-08 (204-9001)	толщиной 520 мм при высоте этажа свыше 4 м Арматура, (м)	845,59	39,52	34,62	4,32	771,45	4,46
08-03-002-09 (204-9001)	толщиной 720 мм при высоте этажа до 4 м Арматура, (м)	845,05	36,15	44,13	5,81	764,77	4,08
08-03-002-10 (204-9001)	толщиной 720 мм при высоте этажа свыше 4 м Арматура, (м)	834,37	34,11	35,49	4,46	764,77	3,85
08-03-002-11	Засыпка пустот в камнях	75,17	12,32	21,17	2,83	41,68	1,39
Кладка стен наружных из легковесных стеновых камней с облицовкой в процессе кладки кирпичом (в 1/2 кирпича):							
08-03-002-12	толщиной 630 мм при высоте этажа до 4 м	960,14	41,52	17,26	1,49	901,36	4,75
08-03-002-13	толщиной 630 мм при высоте этажа свыше 4 м	954,29	35,83	17,10	1,49	901,36	4,1
Кладка стен наружных из легковесных стеновых камней с воздушной прослойкой и облицовкой в процессе кладки кирпичом (в 1/2 кирпича):							
08-03-002-14	толщиной 670 мм при высоте этажа до 4 м	883,71	38,62	17,04	1,49	828,05	4,47
08-03-002-15	толщиной 670 мм при высоте этажа свыше 4 м	878,51	33,56	16,90	1,49	828,05	3,84
Кладка стен наружных из легковесных стеновых блоков с утеплением минераловатными плитами и облицовкой в процессе кладки кирпичом (в 1/2 кирпича):							
08-03-002-16	толщиной 555 мм при высоте этажа до 4 м	1103,99	46,93	20,07	1,76	1036,99	5,37
08-03-002-17	толщиной 555 мм при высоте этажа свыше 4 м	1098,41	41,55	19,87	1,76	1036,99	4,69
Таблицу 08-04-001 изложить в следующей редакции:							
Таблица 08-04-001. Установка перегородок из гипсовых и легковесных плит							
Измеритель: 100 м ² перегородок (за вычетом проемов)							
Установка перегородок из гипсовых плит:							
08-04-001-01	в 1 слой при высоте этажа до 4 м	21020,51	888,90	278,17	28,89	19853,44	96,83
08-04-001-02	в 1 слой при высоте этажа свыше 4 м	20994,16	862,55	278,17	28,89	19853,44	93,96
08-04-001-03	в 2 слоя при высоте этажа до 4 м	42601,29	1604,66	634,33	65,88	40362,30	174,8
08-04-001-04	в 2 слоя при высоте этажа свыше 4 м	42548,51	1551,88	634,33	65,88	40362,30	169,05
Установка перегородок из легковесных плит:							
08-04-001-05	в 1 слой при высоте этажа до 4 м	13776,26	844,56	262,69	25,25	12669,01	92
08-04-001-06	в 1 слой при высоте этажа свыше 4 м	13750,92	819,22	262,69	25,25	12669,01	89,24
08-04-001-07	в 2 слоя при высоте этажа до 4 м	27435,48	1604,66	491,36	50,76	25339,46	174,8
08-04-001-08	в 2 слоя при высоте этажа свыше 4 м	27382,70	1551,88	491,36	50,76	25339,46	169,05
Установка перегородок из гипсовых пазогребневых плит:							
08-04-001-09	в 1 слой при высоте этажа до 4 м	17151,82	946,67	254,78	26,33	15950,37	100,71
08-04-001-10	в 1 слой при высоте этажа свыше 4 м	17123,25	918,10	254,78	26,33	15950,37	97,67

Номера расценок	Наименование и характеристика строительных работ и конструкций	Прямые затраты, руб.	В том числе, руб.			Затраты труда рабочих, чел.-ч.	
			оплата труда рабочих	эксплуатация машин			материалы
Коды неучтенных материалов	Наименование и характеристика неучтенных расценками материалов, единица измерения			всего	в т.ч. оплата труда машинистов	расход неучтенных материалов	
1	2	3	4	5	6	7	8
08-04-001-11	в 2 слоя при высоте этажа до 4 м	34071,80	1708,64	552,07	56,16	31811,09	181,77
08-04-001-12	в 2 слоя при высоте этажа свыше 4 м	33977,00	1613,84	552,07	56,16	31811,09	175,8

Таблицу 08-07-001 изложить в следующей редакции:

Таблица 08-07-001. Установка и разборка наружных инвентарных лесов

Измеритель: 100 м² вертикальной проекции для наружных лесов

Установка и разборка наружных инвентарных лесов высотой до 16 м:

08-07-001-01	трубчатых для кладки облицовки	655,72	374,98	6,10	0,00	274,64	43,4
08-07-001-02	трубчатых для прочих отделочных работ	725,16	375,84	6,10	0,00	343,22	43,5
08-07-001-03	подвесных	915,61	563,33	6,97	0,00	345,31	65,2
На каждые последующие 4 м высоты наружных инвентарных лесов добавлять:							
08-07-001-04	к расценкам 08-07-001-01, 08-07-001-02	57,02	57,02	0,00	0,00	0,00	6,6
08-07-001-05	к расценке 08-07-001-03	84,59	84,59	0,00	0,00	0,00	9,79

Заказ № 1546 Тираж 150 экз.
Отпечатано в тип. ООО «Корина-офсет»
119049, Москва, Б. Якиманка, 38 «А»