

**ГОСУДАРСТВЕННЫЕ СМЕТНЫЕ НОРМАТИВЫ**

**ГЭСН 81-02-2001-ИЗ**

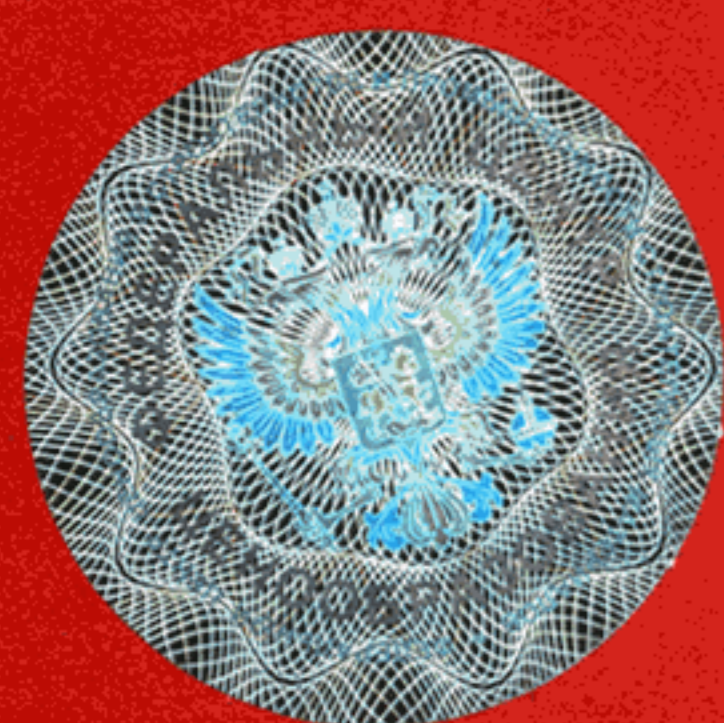
**ГОСУДАРСТВЕННЫЕ ЭЛЕМЕНТНЫЕ СМЕТНЫЕ  
НОРМЫ НА СТРОИТЕЛЬНЫЕ И СПЕЦИАЛЬНЫЕ  
СТРОИТЕЛЬНЫЕ РАБОТЫ**

**ГЭСН-2001**

**ИЗМЕНЕНИЯ,**  
КОТОРЫЕ ВНОСЯТСЯ В ГОСУДАРСТВЕННЫЕ СМЕТНЫЕ  
НОРМАТИВЫ. ГОСУДАРСТВЕННЫЕ ЭЛЕМЕНТНЫЕ  
СМЕТНЫЕ НОРМЫ НА СТРОИТЕЛЬНЫЕ  
И СПЕЦИАЛЬНЫЕ СТРОИТЕЛЬНЫЕ РАБОТЫ

**ИЗДАНИЕ ОФИЦИАЛЬНОЕ**

**Москва 2010**



**ГОСУДАРСТВЕННЫЕ СМЕТНЫЕ НОРМАТИВЫ**

**ГОСУДАРСТВЕННЫЕ ЭЛЕМЕНТНЫЕ СМЕТНЫЕ НОРМЫ НА  
СТРОИТЕЛЬНЫЕ И СПЕЦИАЛЬНЫЕ СТРОИТЕЛЬНЫЕ  
РАБОТЫ**

**ГЭСН 81-02-2001-ИЗ**

**ИЗМЕНЕНИЯ,  
КОТОРЫЕ ВНОСЯТСЯ В ГОСУДАРСТВЕННЫЕ СМЕТНЫЕ  
НОРМАТИВЫ. ГОСУДАРСТВЕННЫЕ ЭЛЕМЕНТНЫЕ СМЕТНЫЕ  
НОРМЫ НА СТРОИТЕЛЬНЫЕ И СПЕЦИАЛЬНЫЕ  
СТРОИТЕЛЬНЫЕ РАБОТЫ**

**Издание официальное**

**Москва 2010**



**ББК 65.31**  
**УДК 338.5:69 (083)**

**Изменения, которые вносятся в государственные сметные нормативы. Государственные элементные сметные нормы на строительные и специальные строительные работы.**

**ГЭСН 81-02-2001-ИЗ**  
Москва, 2010 – 40 стр.

«Изменения, которые вносятся в государственные сметные нормативы. Государственные элементные сметные нормы на строительные и специальные строительные работы» содержат изменения и дополнения к государственным элементным сметным нормам, утвержденным приказом Министерства регионального развития Российской Федерации от 17 ноября 2008 г. №253 «Об утверждении государственных сметных нормативов на строительные и специальные строительные работы в сфере градостроительной деятельности».

**РАЗРАБОТАНЫ** Федеральным центром ценообразования в строительстве и промышленности строительных материалов

**УТВЕРЖДЕНЫ** приказом Министерства регионального развития Российской Федерации от 23 ноября 2010 г. № 509

## **ИЗМЕНЕНИЯ, КОТОРЫЕ ВНОСЯТСЯ В ГОСУДАРСТВЕННЫЕ СМЕТНЫЕ НОРМАТИВЫ. ГОСУДАРСТВЕННЫЕ ЭЛЕМЕНТНЫЕ СМЕТНЫЕ НОРМЫ НА СТРОИТЕЛЬНЫЕ И СПЕЦИАЛЬНЫЕ СТРОИТЕЛЬНЫЕ РАБОТЫ**

**В раздел «I. Общие положения» внесены следующие изменения и дополнения:**

***Пункт 1.5.44 изложить в следующей редакции:***

1.5.44. Нормы подраздела 1.3 части 5 на выполнение свайных работ в морских условиях предусматривают производство работ в условиях закрытой акватории и открытого побережья (открытого рейда).

***Пункт 1.5.80 изложить в следующей редакции:***

1.5.80. В нормах табл. 05-01-075÷05-01-080 учтена оборачиваемость обсадных труб, приведенная в приложении 5.13. Оборачиваемость обсадных труб при устройстве буронабивных свай может быть уточнена проектом исходя из конкретных условий производства работ.

***Пункт 1.5.82 изложить в следующей редакции:***

1.5.82. В нормах табл. 05-01-075÷05-01-080 не учтен расход навесного бурового оборудования.

***Дополнить раздел «I. Общие положения» пунктами 1.5.83, 1.5.84:***

1.5.83. В нормах табл. 05-01-075÷05-01-080 не учтены работы по доставке материалов и конструкций от приобъектного склада до места производства работ.

1.5.84. В нормах табл. 05-01-075÷05-01-080 не учтены затраты на погрузку и отвозку шлама, устройство оснований под механизмы. Данные затраты учитываются дополнительно в соответствии с проектом производства работ.

***Исключить пункт 1.8.18.***

***Пункт 1.9.17 изложить в следующей редакции:***

1.9.17. ГЭСН табл. 09-03-003, 09-03-004, 09-03-006, 09-03-012, 09-03-021÷09-03-023, 09-03-029÷09-03-031, 09-04-001 предусматривают монтаж конструктивных элементов на высоте до 25 м. При высоте более 25 м к ГЭСН применяются коэффициенты приложения 9.3.

***Пункт 1.15.12 изложить в следующей редакции:***

1.15.12. В нормах табл. 15-02-001÷15-02-007 не предусмотрено оштукатуривание отдельных элементов фасада по сетке, расход ресурсов на которое следует определять по нормам табл. 15-02-036.

**Пункт 1.29.6 изложить в следующей редакции:**

1.29.6. В ГЭСН части 29 предусмотрена эксплуатация машин и механизмов, потребляющих электроэнергию и сжатый воздух от стационарных установок. При получении электроэнергии и сжатого воздуха от передвижных установок (до пуска в эксплуатацию стационарных установок) количество маш.-ч ПЭС и компрессоров определяется по ПОС (кроме норм табл. 29-01-092, 29-01-093, 29-01-100, предусматривающих эксплуатацию машин и механизмов, потребляющих электроэнергию от передвижных установок).

**Пункт 1.29.48 изложить в следующей редакции:**

1.29.48. Затраты на эксплуатацию тоннельных щитов, механических укладчиков, подвижных платформ, гидropодъемников, автопогрузчиков и автосамосвалов, работающих в подземных условиях, в нормах настоящего раздела не учтены и должны подсчитываться в сметах дополнительно (кроме норм табл. 29-01-022, 29-01-023, 29-01-092, 29-01-093, 29-01-100). Число потребных маш.-ч этих машин следует определять по графику, разработанному в составе проекта.

**Пункт 1.29.72 изложить в следующей редакции:**

1.29.72. Потребное количество смен электроосвещения выработки тоннеля определяется по формуле:

$$n = \frac{L}{100} \cdot 120 \cdot \left( \frac{T_1}{2} + T_2 + T_3 \right), \text{ где}$$

L - длина выработки, тоннеля, м;

100 - длина участка, на который разработана норма на электроосвещение, м;

120 - расчетное количество смен освещения, месяц;

T<sub>1</sub> - продолжительность проходки выработки тоннеля в месяц;

T<sub>2</sub> - продолжительность выполнения строительных, путевых и монтажных работ, проводимых после окончания проходки всей выработки, тоннеля, месяц.

T<sub>3</sub> - продолжительность использования выработки тоннеля (после окончания в ней всех строительных, путевых и монтажных работ) для производства работ на других выработках, тоннелях; месяц.

**Пункт 1.35.52 исключить.**

**Пункт 1.44.4 изложить в следующей редакции:**

1.44.4. ГЭСН табл. 44-01-001÷44-01-011, 44-01-020, 44-01-025, 44-01-026, 44-01-030÷44-01-032, 44-01-040÷44-01-042, 44-01-050÷44-01-053, 44-01-060, 44-01-061, 44-01-065, 44-01-070, 44-01-073, 44-01-077, 44-01-080, 44-01-083, 44-01-087 предусматривают производство работ в условиях защищенной акватории судоходных рек, водохранилищ и озер (отдел 1).

ГЭСН табл. 44-02-001÷44-02-006, 44-02-015, 44-02-020÷44-02-023, 44-02-030÷44-02-032, 44-02-040÷44-02-042, 44-02-050÷44-02-053, 44-02-060, 44-02-

061, 44-02-065, 44-02-070, 44-02-073, 44-02-077, 44-02-080, 44-02-083, 44-02-087 предусматривают выполнение работ в морских условиях в закрытой акватории (отдел 2).

При производстве работ в условиях, предусмотренных таблицами отделов 1 и 2, с применением строительных и плавучих средств необходимо предусматривать охранные буксиры, количество и мощность которых должны быть обоснованы в проекте организации строительства, и, при необходимости, согласованы со службами, несущими ответственность за безопасность плавания в районе строительства.

ГЭСН табл. 44-03-001÷44-03-006, 44-03-015, 44-03-020÷44-03-023, 44-03-030÷44-03-032, 44-03-040÷44-03-042, 44-03-050÷44-03-052, 44-03-060, 44-03-061, 44-03-065, 44-03-070, 44-03-073, 44-03-077, 44-03-080, 44-03-083, 44-03-087 предусматривают работу в морских условиях открытого побережья (открытого) рейда (отдел 3).

***Пункт 1.45.3 изложить в следующей редакции:***

**1.45.3.** В сметных нормах не учтены:

**1.45.3.1.** Работы по устройству опалубки и кружал для кладки сводов и арок и бетонирования стен, сводов и арок. Объем ресурсов указанных работ определяется дополнительно по нормам табл. ГЭСН 45-10-001.

**1.45.3.2.** Работы по конструктивной резке и теске огнеупорных изделий (за исключением замков сводов и арок и наковки кирпича при строительстве стволов дымовых труб).

**1.45.3.3.** Затраты на сушку и пуск печей, котлов, труб и других сооружений. Эти затраты подлежат учету в сметах на пуско-наладочные работы.

**Часть 26 «Теплоизоляционные работы» дополнить таблицами ГЭСН 26-01-063, 26-01-064:**

**Таблица ГЭСН 26-01-063 Изоляции внутренних стен по дереву жидким керамическим покрытием "Астратек".**

*Состав работ:*

для нормы 1 :

01. Пропитка поверхности антисептирующими составами на водной основе. 02. Приготовление материала "Астратек". 03. Нанесение грунтовочного слоя толщиной 0,38 мм. 04. Нанесение первого слоя толщиной 0,5 мм. 05. Нанесение второго слоя толщиной 0,5 мм.

для нормы 2 :

01. Приготовление материала "Астратек". 02. Нанесение последующих слоев толщиной 0,5 мм.

Измеритель: 100 м<sup>2</sup> изолируемой поверхности

26-01-063-01 Изоляция внутренних стен по дереву жидким керамическим покрытием "Астратек"

26-01-063-02 На каждый 0,5 мм изменения толщины покрытия добавлять к норме 26-01-063-01

| Шифр ресурса | Наименование элемента затрат                 | Ед. измер.     | 26-01-063-01 | 26-01-063-02 |
|--------------|--|----------------|--------------|--------------|
| 1            | Затраты труда рабочих-строителей             | чел.-ч         | 18,11        | 4,04         |
| 1.1          | Средний разряд работы                        |                | 3,6          | 4,6          |
| 3            | <b>МАШИНЫ И МЕХАНИЗМЫ</b>                    |                |              |              |
| 330206       | Дрели электрические                          | маш.-ч         | 2            | 0,72         |
| 340504       | Краскопульт электрический                    | маш.-ч         | 6,4          | 3,2          |
| 400001       | Автомобили бортовые, грузоподъемность до 5 т | маш.-ч         | 0,05         | -            |
| 4            | <b>МАТЕРИАЛЫ</b>                             |                |              |              |
| 104-3257     | Материал керамический жидкий "Астратек"      | л              | 181,58       | 65,79        |
| 113-8078     | Антисептик КФА                               | т              | 0,01         | -            |
| 411-0001     | Вода   | м <sup>3</sup> | 0,016        | 0,003        |

**Таблица ГЭСН 26-01-064 Изоляция внутренних стен по штукатурке жидким керамическим покрытием "Астратек" толщиной 1 мм**

*Состав работ:*

для нормы 1 :

01. Приготовление материала "Астратек". 02. Нанесение грунтовочного слоя толщиной 0,38 мм. 03. Нанесение первого слоя толщиной 0,5 мм. 04. Нанесение второго слоя толщиной 0,5 мм.

для нормы 2 :

01. Приготовление материала "Астратек". 02. Нанесение последующих слоев толщиной 0,5 мм.

Измеритель: 100 м<sup>2</sup> изолируемой поверхности

26-01-064-01 Изоляция внутренних стен по штукатурке жидким керамическим покрытием "Астратек" толщиной 1 мм

26-01-064-02 На каждый 0,5 мм изменения толщины покрытия добавлять к норме 26-01-064-01

Изменения, которые вносятся в государственные сметные нормативы. ГЭСН 81-02-2001-ИЗ

| Шифр ресурса | Наименование элемента затрат                 | Ед. измер.     | 26-01-064-01 | 26-01-064-02 |
|--------------|--|----------------|--------------|--------------|
| 1            | Затраты труда рабочих-строителей             | чел.-ч         | 12           | 3,32         |
| 1.1          | Средний разряд работы                        |                | 3,8          | 4,6          |
| <b>3</b>     | <b>МАШИНЫ И МЕХАНИЗМЫ</b>                    |                |              |              |
| 330206       | Дрели электрические                          | маш.-ч         | 2            | 0,72         |
| 340504       | Краскопульт электрический                    | маш.-ч         | 5            | 2,5          |
| 400001       | Автомобили бортовые, грузоподъемность до 5 т | маш.-ч         | 0,05         | -            |
| <b>4</b>     | <b>МАТЕРИАЛЫ</b>                             |                |              |              |
| 104-3257     | Материал керамический жидкий "Астратек"      | л              | 181,58       | 65,79        |
| 411-0001     | Вода   | м <sup>3</sup> | 0,016        | 0,003        |





# МИНИСТЕРСТВО РЕГИОНАЛЬНОГО РАЗВИТИЯ РОССИЙСКОЙ ФЕДЕРАЦИИ

## ПРИКАЗ

От " 23 " ноября 20 10 г.

№ 509

### **О внесении изменений в приказ Министерства регионального развития Российской Федерации от 17 ноября 2008 г. № 253 «Об утверждении государственных сметных нормативов на строительные и специальные строительные работы в сфере градостроительной деятельности»**

В целях актуализации государственных сметных нормативов в области сметного нормирования и ценообразования в сфере градостроительной деятельности в соответствии с Положением о Министерстве регионального развития Российской Федерации, утвержденным постановлением Правительства Российской Федерации от 26 января 2005 г. № 40 (Собрание законодательства Российской Федерации, 2005, № 5, ст. 390; № 12, ст. 1042; № 13, ст. 1169; 2006, № 6, ст. 712; № 18, ст. 2002; 2007, № 45, ст. 5488; 2008, № 22, ст. 2582, ст. 2583; № 24, ст. 2867, № 24 ст. 2868; № 42, ст. 4825, № 46, ст. 5337; 2009, № 3, ст. 378; № 6, ст. 738; № 14, ст. 1669; № 38, ст. 4497; 2010, № 9, ст. 960; № 22, ст. 2776; № 25, ст. 3190; № 26, ст. 3350; № 28, ст. 3702; № 31, ст. 4251), приказом Министерства регионального развития Российской Федерации от 11 апреля 2008 г. № 44 «Об утверждении Порядка разработки и утверждения нормативов в области сметного нормирования и ценообразования в сфере градостроительной деятельности» (зарегистрирован Министерством юстиции Российской Федерации 12 мая 2008 г., регистрационный № 11661, Бюллетень нормативных актов федеральных органов исполнительной власти, 2008, № 22) и приказом Министерства регионального развития Российской Федерации от 20 августа 2009 г. № 353 «Об утверждении классификации сметных нормативов, подлежащих применению при определении сметной стоимости объектов капитального строительства, строительство которых финансируется с привлечением средств федерального бюджета» (зарегистрирован Министерством юстиции Российской Федерации 2 октября 2009 г., регистрационный № 14940, Бюллетень нормативных актов федеральных органов исполнительной власти, 2009, № 42) **п р и к а з ы в а ю :**

1. Внести изменения в приложение № 1 «Государственные сметные нормативы. Государственные элементные сметные нормы на строительные и

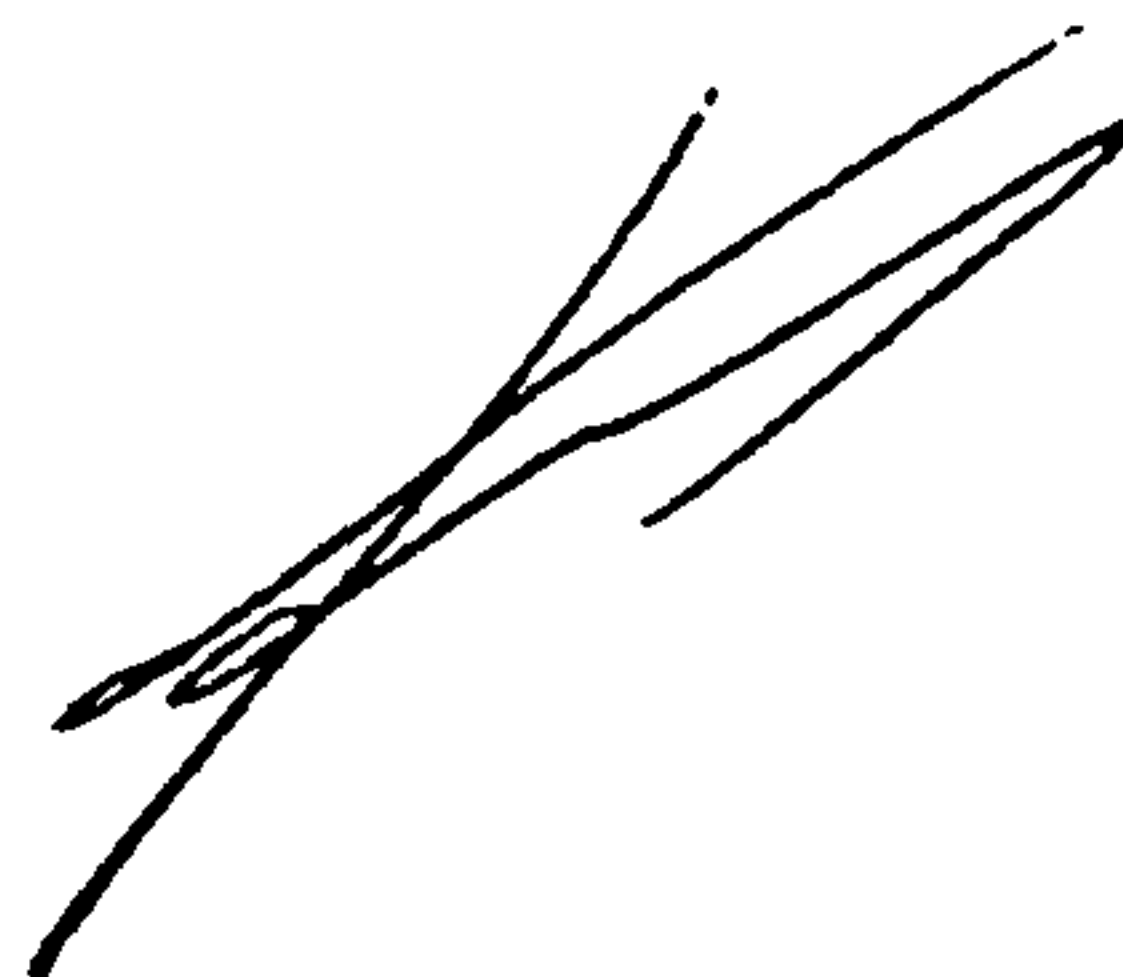
специальные строительные работы» к приказу Министерства регионального развития Российской Федерации от 17 ноября 2008 г. № 253 «Об утверждении государственных сметных нормативов на строительные и специальные строительные работы в сфере градостроительной деятельности» (Вестник ценообразования и сметного нормирования, 2009, выпуск 2; 2010, выпуск 6, выпуск 9) (далее – приказ от 17 ноября 2008 г. № 253) согласно приложению № 1 к настоящему приказу.

2. Внести изменения в приложение № 2 «Государственные сметные нормативы. Федеральные единичные расценки на строительные и специальные строительные работы» к приказу от 17 ноября 2008 г. № 253 согласно приложению № 2 к настоящему приказу.

3. Рекомендовать органам исполнительной власти субъектов Российской Федерации в двухмесячный срок со дня издания настоящего приказа привести территориальные единичные расценки в соответствие с настоящим приказом.

4. Контроль за исполнением настоящего приказа возложить на заместителя Министра регионального развития Российской Федерации К.Ю. Королевского.

И.о. Министра



В.А. Токарев