

**ГОСУДАРСТВЕННЫЕ СМЕТНЫЕ НОРМАТИВЫ**

**ГЭСН 81-02-2001-ИЗ**

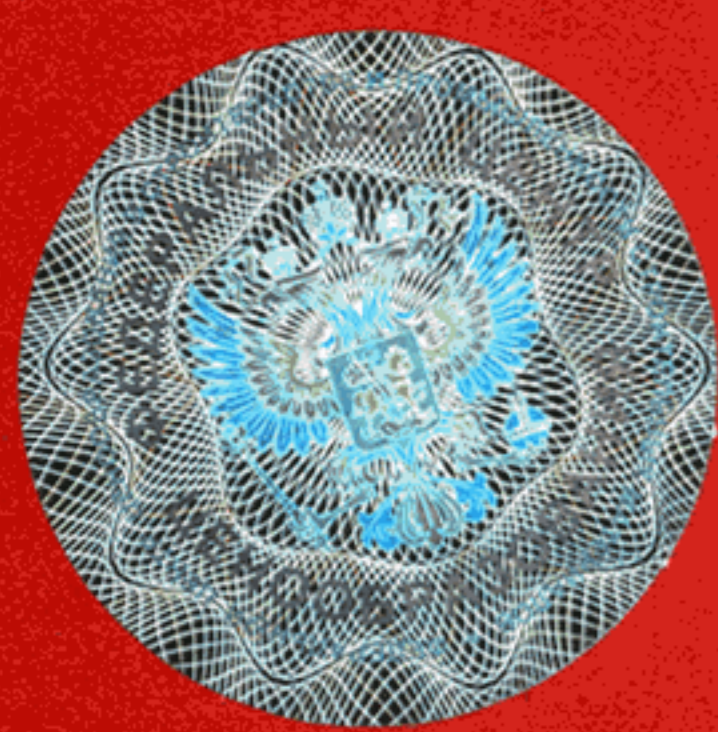
**ГОСУДАРСТВЕННЫЕ ЭЛЕМЕНТНЫЕ СМЕТНЫЕ  
НОРМЫ НА СТРОИТЕЛЬНЫЕ И СПЕЦИАЛЬНЫЕ  
СТРОИТЕЛЬНЫЕ РАБОТЫ**

**ГЭСН-2001**

**ИЗМЕНЕНИЯ,**  
КОТОРЫЕ ВНОСЯТСЯ В ГОСУДАРСТВЕННЫЕ СМЕТНЫЕ  
НОРМАТИВЫ. ГОСУДАРСТВЕННЫЕ ЭЛЕМЕНТНЫЕ  
СМЕТНЫЕ НОРМЫ НА СТРОИТЕЛЬНЫЕ  
И СПЕЦИАЛЬНЫЕ СТРОИТЕЛЬНЫЕ РАБОТЫ

**ИЗДАНИЕ ОФИЦИАЛЬНОЕ**

**Москва 2010**



**ГОСУДАРСТВЕННЫЕ СМЕТНЫЕ НОРМАТИВЫ**

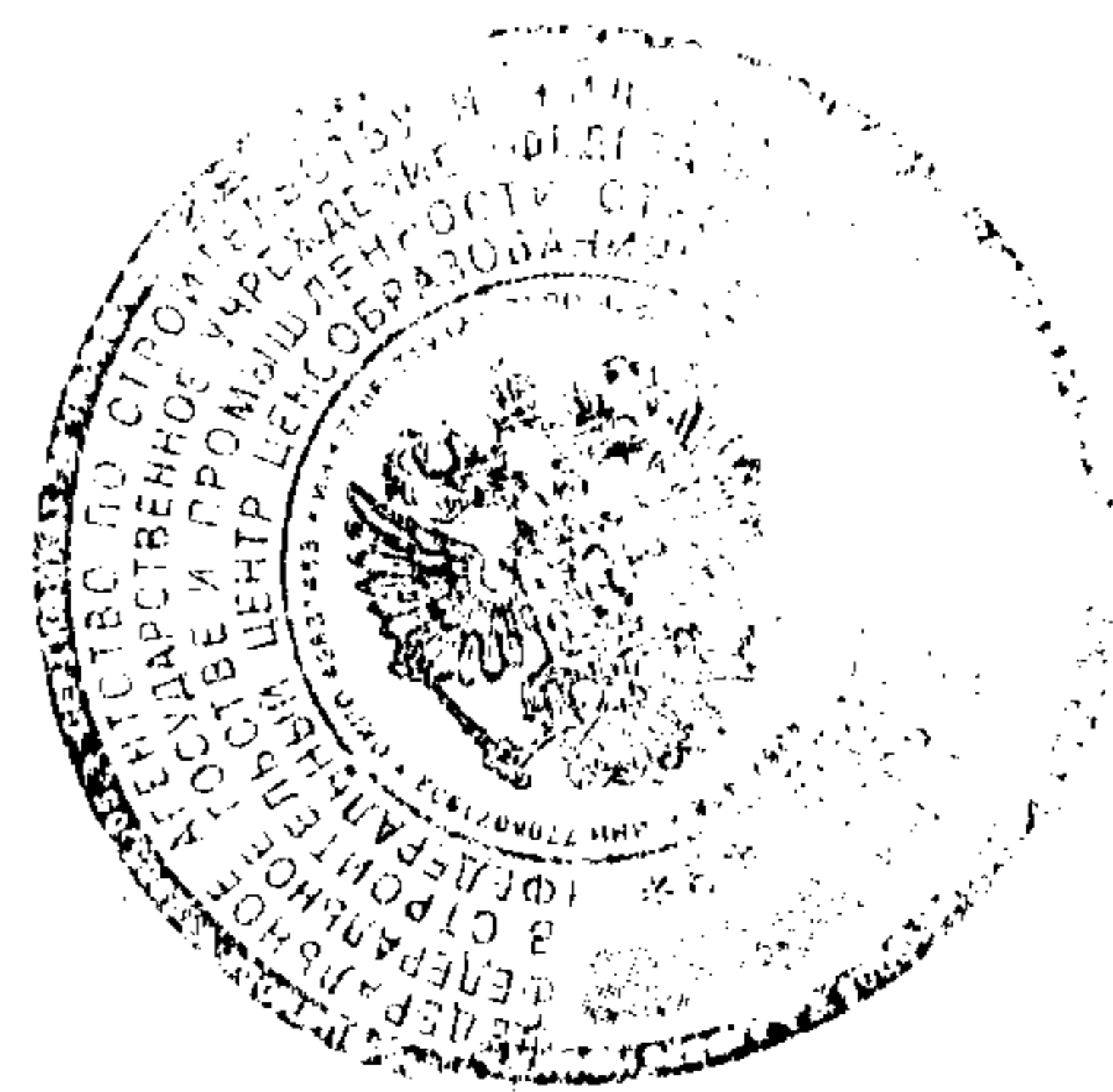
**ГОСУДАРСТВЕННЫЕ ЭЛЕМЕНТНЫЕ СМЕТНЫЕ НОРМЫ НА  
СТРОИТЕЛЬНЫЕ И СПЕЦИАЛЬНЫЕ СТРОИТЕЛЬНЫЕ  
РАБОТЫ**

**ГЭСН 81-02-2001-ИЗ**

**ИЗМЕНЕНИЯ,  
КОТОРЫЕ ВНОСЯТСЯ В ГОСУДАРСТВЕННЫЕ СМЕТНЫЕ  
НОРМАТИВЫ. ГОСУДАРСТВЕННЫЕ ЭЛЕМЕНТНЫЕ СМЕТНЫЕ  
НОРМЫ НА СТРОИТЕЛЬНЫЕ И СПЕЦИАЛЬНЫЕ  
СТРОИТЕЛЬНЫЕ РАБОТЫ**

**Издание официальное**

**Москва 2010**



**ББК 65.31**  
**УДК 338.5:69 (083)**

**Изменения, которые вносятся в государственные сметные нормативы. Государственные элементные сметные нормы на строительные и специальные строительные работы.**

**ГЭСН 81-02-2001-ИЗ**

Москва, 2010 – 40 стр.

«Изменения, которые вносятся в государственные сметные нормативы. Государственные элементные сметные нормы на строительные и специальные строительные работы» содержат изменения и дополнения к государственным элементным сметным нормам, утвержденным приказом Министерства регионального развития Российской Федерации от 17 ноября 2008 г. №253 «Об утверждении государственных сметных нормативов на строительные и специальные строительные работы в сфере градостроительной деятельности».

**РАЗРАБОТАНЫ** Федеральным центром ценообразования в строительстве и промышленности строительных материалов

**УТВЕРЖДЕНЫ** приказом Министерства регионального развития Российской Федерации от 23 ноября 2010 г. № 509

## **ИЗМЕНЕНИЯ, КОТОРЫЕ ВНОСЯТСЯ В ГОСУДАРСТВЕННЫЕ СМЕТНЫЕ НОРМАТИВЫ. ГОСУДАРСТВЕННЫЕ ЭЛЕМЕНТНЫЕ СМЕТНЫЕ НОРМЫ НА СТРОИТЕЛЬНЫЕ И СПЕЦИАЛЬНЫЕ СТРОИТЕЛЬНЫЕ РАБОТЫ**

**В раздел «I. Общие положения» внесены следующие изменения и дополнения:**

***Пункт 1.5.44 изложить в следующей редакции:***

1.5.44. Нормы подраздела 1.3 части 5 на выполнение свайных работ в морских условиях предусматривают производство работ в условиях закрытой акватории и открытого побережья (открытого рейда).

***Пункт 1.5.80 изложить в следующей редакции:***

1.5.80. В нормах табл. 05-01-075÷05-01-080 учтена оборачиваемость обсадных труб, приведенная в приложении 5.13. Оборачиваемость обсадных труб при устройстве буронабивных свай может быть уточнена проектом исходя из конкретных условий производства работ.

***Пункт 1.5.82 изложить в следующей редакции:***

1.5.82. В нормах табл. 05-01-075÷05-01-080 не учтен расход навесного бурового оборудования.

***Дополнить раздел «I. Общие положения» пунктами 1.5.83, 1.5.84:***

1.5.83. В нормах табл. 05-01-075÷05-01-080 не учтены работы по доставке материалов и конструкций от приобъектного склада до места производства работ.

1.5.84. В нормах табл. 05-01-075÷05-01-080 не учтены затраты на погрузку и отвозку шлама, устройство оснований под механизмы. Данные затраты учитываются дополнительно в соответствии с проектом производства работ.

***Исключить пункт 1.8.18.***

***Пункт 1.9.17 изложить в следующей редакции:***

1.9.17. ГЭСН табл. 09-03-003, 09-03-004, 09-03-006, 09-03-012, 09-03-021÷09-03-023, 09-03-029÷09-03-031, 09-04-001 предусматривают монтаж конструктивных элементов на высоте до 25 м. При высоте более 25 м к ГЭСН применяются коэффициенты приложения 9.3.

***Пункт 1.15.12 изложить в следующей редакции:***

1.15.12. В нормах табл. 15-02-001÷15-02-007 не предусмотрено оштукатуривание отдельных элементов фасада по сетке, расход ресурсов на которое следует определять по нормам табл. 15-02-036.

**Пункт 1.29.6 изложить в следующей редакции:**

1.29.6. В ГЭСН части 29 предусмотрена эксплуатация машин и механизмов, потребляющих электроэнергию и сжатый воздух от стационарных установок. При получении электроэнергии и сжатого воздуха от передвижных установок (до пуска в эксплуатацию стационарных установок) количество маш.-ч ПЭС и компрессоров определяется по ПОС (кроме норм табл. 29-01-092, 29-01-093, 29-01-100, предусматривающих эксплуатацию машин и механизмов, потребляющих электроэнергию от передвижных установок).

**Пункт 1.29.48 изложить в следующей редакции:**

1.29.48. Затраты на эксплуатацию тоннельных щитов, механических укладчиков, подвижных платформ, гидropодъемников, автопогрузчиков и автосамосвалов, работающих в подземных условиях, в нормах настоящего раздела не учтены и должны подсчитываться в сметах дополнительно (кроме норм табл. 29-01-022, 29-01-023, 29-01-092, 29-01-093, 29-01-100). Число потребных маш.-ч этих машин следует определять по графику, разработанному в составе проекта.

**Пункт 1.29.72 изложить в следующей редакции:**

1.29.72. Потребное количество смен электроосвещения выработки тоннеля определяется по формуле:

$$n = \frac{L}{100} \cdot 120 \cdot \left( \frac{T_1}{2} + T_2 + T_3 \right), \text{ где}$$

L - длина выработки, тоннеля, м;

100 - длина участка, на который разработана норма на электроосвещение, м;

120 - расчетное количество смен освещения, месяц;

T<sub>1</sub> - продолжительность проходки выработки тоннеля в месяц;

T<sub>2</sub> - продолжительность выполнения строительных, путевых и монтажных работ, проводимых после окончания проходки всей выработки, тоннеля, месяц.

T<sub>3</sub> - продолжительность использования выработки тоннеля (после окончания в ней всех строительных, путевых и монтажных работ) для производства работ на других выработках, тоннелях; месяц.

**Пункт 1.35.52 исключить.**

**Пункт 1.44.4 изложить в следующей редакции:**

1.44.4. ГЭСН табл. 44-01-001÷44-01-011, 44-01-020, 44-01-025, 44-01-026, 44-01-030÷44-01-032, 44-01-040÷44-01-042, 44-01-050÷44-01-053, 44-01-060, 44-01-061, 44-01-065, 44-01-070, 44-01-073, 44-01-077, 44-01-080, 44-01-083, 44-01-087 предусматривают производство работ в условиях защищенной акватории судоходных рек, водохранилищ и озер (отдел 1).

ГЭСН табл. 44-02-001÷44-02-006, 44-02-015, 44-02-020÷44-02-023, 44-02-030÷44-02-032, 44-02-040÷44-02-042, 44-02-050÷44-02-053, 44-02-060, 44-02-

061, 44-02-065, 44-02-070, 44-02-073, 44-02-077, 44-02-080, 44-02-083, 44-02-087 предусматривают выполнение работ в морских условиях в закрытой акватории (отдел 2).

При производстве работ в условиях, предусмотренных таблицами отделов 1 и 2, с применением строительных и плавучих средств необходимо предусматривать охранные буксиры, количество и мощность которых должны быть обоснованы в проекте организации строительства, и, при необходимости, согласованы со службами, несущими ответственность за безопасность плавания в районе строительства.

ГЭСН табл. 44-03-001÷44-03-006, 44-03-015, 44-03-020÷44-03-023, 44-03-030÷44-03-032, 44-03-040÷44-03-042, 44-03-050÷44-03-052, 44-03-060, 44-03-061, 44-03-065, 44-03-070, 44-03-073, 44-03-077, 44-03-080, 44-03-083, 44-03-087 предусматривают работу в морских условиях открытого побережья (открытого) рейда (отдел 3).

***Пункт 1.45.3 изложить в следующей редакции:***

**1.45.3.** В сметных нормах не учтены:

**1.45.3.1.** Работы по устройству опалубки и кружал для кладки сводов и арок и бетонирования стен, сводов и арок. Объем ресурсов указанных работ определяется дополнительно по нормам табл. ГЭСН 45-10-001.

**1.45.3.2.** Работы по конструктивной резке и теске огнеупорных изделий (за исключением замков сводов и арок и наковки кирпича при строительстве стволов дымовых труб).

**1.45.3.3.** Затраты на сушку и пуск печей, котлов, труб и других сооружений. Эти затраты подлежат учету в сметах на пуско-наладочные работы.

**Часть 23 «Канализация – наружные сети» дополнить подразделом 1.8:  
Подраздел 1.8 СТЕКЛОПЛАСТИКОВЫЕ БЕЗНАПОРНЫЕ ТРУБЫ**

**Таблица ГЭСН 23-01-040 Устройство безнапорных канализационных трубопроводов из стеклопластиковых труб**

*Состав работ:*

01. Опускание труб в траншею. 02. Укладка труб на основание с выверкой и подбивкой песка. 03. Стыковка труб рычажными лебедками с заведением в муфту. 04. Гидравлическое испытание.

Измеритель: 100 м трубопроводов

Устройство безнапорных канализационных трубопроводов из стеклопластиковых труб диаметром:

23-01-040-01	500 мм
23-01-040-02	600 мм
23-01-040-03	700 мм
23-01-040-04	800 мм
23-01-040-05	900 мм
23-01-040-06	1000 мм
23-01-040-07	1200 мм

Шифр ресурса	Наименование элемента затрат	Ед. измер.	23-01-040-01	23-01-040-02	23-01-040-03	23-01-040-04
1	Затраты труда рабочих-строителей	чел.-ч	39,94	44,25	48,4	52,61
1.1	Средний разряд работы		3,6	3,6	3,6	3,6
2	Затраты труда машинистов	чел.-ч	5,79	6,48	7,08	7,74
3	<b>МАШИНЫ И МЕХАНИЗМЫ</b>					
021140	Краны на автомобильном ходу при работе на других видах строительства 6,3 т	маш.-ч	5,79	-	-	-
021141	Краны на автомобильном ходу при работе на других видах строительства 10 т	маш.-ч	-	6,48	7,08	7,74
030303	Лебедки ручные и рычажные тяговым усилием 14,72 кН (1,5 т)	маш.-ч	3,6	4	4,4	4,8
400001	Автомобили бортовые, грузоподъемность до 5 т	маш.-ч	0,39	0,48	0,49	0,55
4	<b>МАТЕРИАЛЫ</b>					
103-9057	Трубы безнапорные стеклопластиковые	м	101	101	101	101
411-0001	Вода	м <sup>3</sup>	19,6	28,3	38,5	50,2

Шифр ресурса	Наименование элемента затрат	Ед. измер.	23-01-040-05	23-01-040-06	23-01-040-07
1	Затраты труда рабочих-строителей	чел.-ч	58,04	62,5	72,51
1.1	Средний разряд работы		3,6	3,6	3,6
2	Затраты труда машинистов	чел.-ч	8,49	9,24	10,8

**Изменения, которые вносятся в государственные сметные нормативы. ГЭСН 81-02-2001-ИЗ**

Шифр ресурса	Наименование элемента затрат	Ед. измер.	23-01-040-05	23-01-040-06	23-01-040-07
<b>3</b>	<b>МАШИНЫ И МЕХАНИЗМЫ</b>				
021141	Краны на автомобильном ходу при работе на других видах строительства 10 т	маш.-ч	8,49	9,24	10,8
030303	Лебедки ручные и рычажные тяговым усилием 14,72 кН (1,5 т)	маш.-ч	5,2	5,6	6,4
400001	Автомобили бортовые, грузоподъемность до 5 т	маш.-ч	0,7	0,85	1,21
<b>4</b>	<b>МАТЕРИАЛЫ</b>				
103-9057	Трубы безнапорные стеклопластиковые	м	101	101	101
411-0001	Вода	м <sup>3</sup>	63,6	78,5	113





# МИНИСТЕРСТВО РЕГИОНАЛЬНОГО РАЗВИТИЯ РОССИЙСКОЙ ФЕДЕРАЦИИ

## ПРИКАЗ

От " 23 " ноября 20 10 г.

№ 509

### **О внесении изменений в приказ Министерства регионального развития Российской Федерации от 17 ноября 2008 г. № 253 «Об утверждении государственных сметных нормативов на строительные и специальные строительные работы в сфере градостроительной деятельности»**

В целях актуализации государственных сметных нормативов в области сметного нормирования и ценообразования в сфере градостроительной деятельности в соответствии с Положением о Министерстве регионального развития Российской Федерации, утвержденным постановлением Правительства Российской Федерации от 26 января 2005 г. № 40 (Собрание законодательства Российской Федерации, 2005, № 5, ст. 390; № 12, ст. 1042; № 13, ст. 1169; 2006, № 6, ст. 712; № 18, ст. 2002; 2007, № 45, ст. 5488; 2008, № 22, ст. 2582, ст. 2583; № 24, ст. 2867, № 24 ст. 2868; № 42, ст. 4825, № 46, ст. 5337; 2009, № 3, ст. 378; № 6, ст. 738; № 14, ст. 1669; № 38, ст. 4497; 2010, № 9, ст. 960; № 22, ст. 2776; № 25, ст. 3190; № 26, ст. 3350; № 28, ст. 3702; № 31, ст. 4251), приказом Министерства регионального развития Российской Федерации от 11 апреля 2008 г. № 44 «Об утверждении Порядка разработки и утверждения нормативов в области сметного нормирования и ценообразования в сфере градостроительной деятельности» (зарегистрирован Министерством юстиции Российской Федерации 12 мая 2008 г., регистрационный № 11661, Бюллетень нормативных актов федеральных органов исполнительной власти, 2008, № 22) и приказом Министерства регионального развития Российской Федерации от 20 августа 2009 г. № 353 «Об утверждении классификации сметных нормативов, подлежащих применению при определении сметной стоимости объектов капитального строительства, строительство которых финансируется с привлечением средств федерального бюджета» (зарегистрирован Министерством юстиции Российской Федерации 2 октября 2009 г., регистрационный № 14940, Бюллетень нормативных актов федеральных органов исполнительной власти, 2009, № 42) **п р и к а з ы в а ю :**

1. Внести изменения в приложение № 1 «Государственные сметные нормативы. Государственные элементные сметные нормы на строительные и

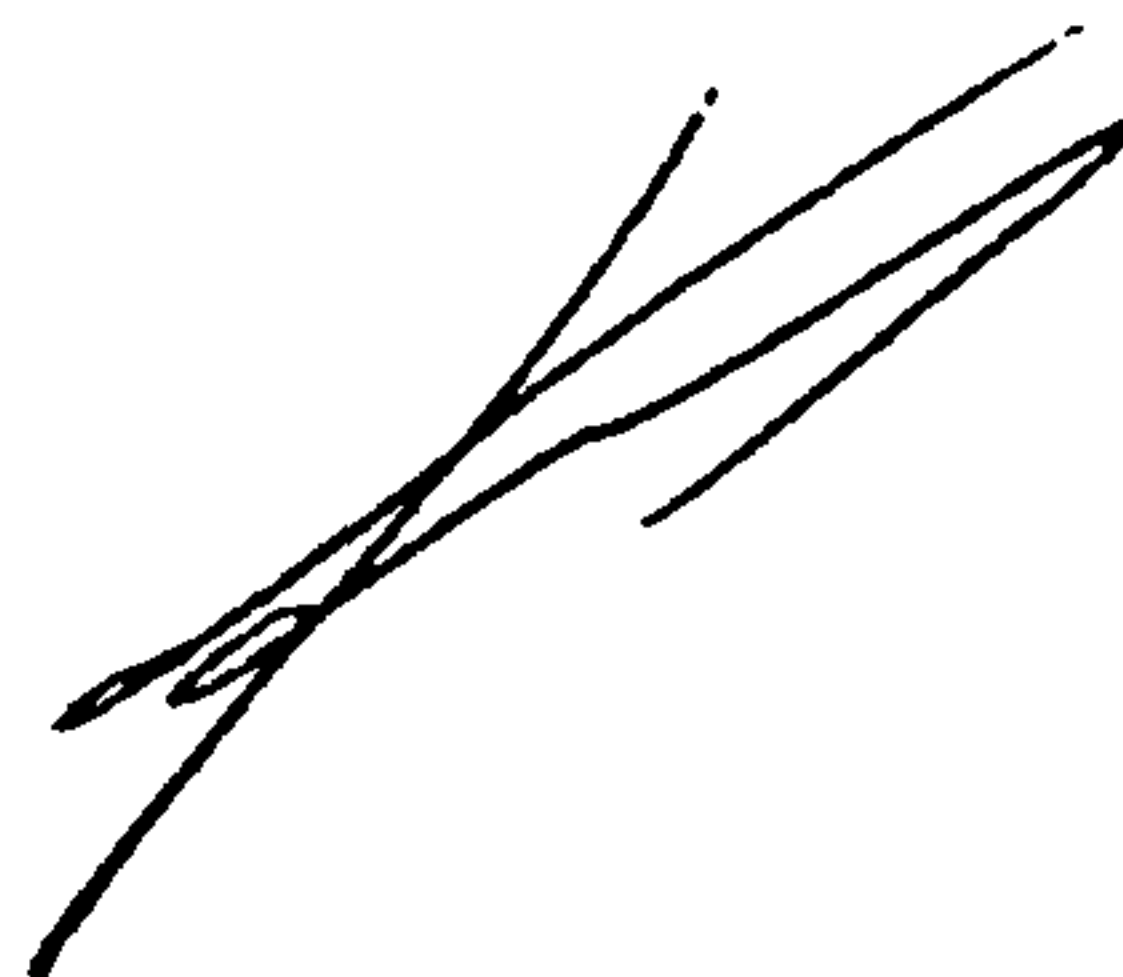
специальные строительные работы» к приказу Министерства регионального развития Российской Федерации от 17 ноября 2008 г. № 253 «Об утверждении государственных сметных нормативов на строительные и специальные строительные работы в сфере градостроительной деятельности» (Вестник ценообразования и сметного нормирования, 2009, выпуск 2; 2010, выпуск 6, выпуск 9) (далее – приказ от 17 ноября 2008 г. № 253) согласно приложению № 1 к настоящему приказу.

2. Внести изменения в приложение № 2 «Государственные сметные нормативы. Федеральные единичные расценки на строительные и специальные строительные работы» к приказу от 17 ноября 2008 г. № 253 согласно приложению № 2 к настоящему приказу.

3. Рекомендовать органам исполнительной власти субъектов Российской Федерации в двухмесячный срок со дня издания настоящего приказа привести территориальные единичные расценки в соответствие с настоящим приказом.

4. Контроль за исполнением настоящего приказа возложить на заместителя Министра регионального развития Российской Федерации К.Ю. Королевского.

И.о. Министра



В.А. Токарев