

ПОЛОЖЕНИЕ

**СИСТЕМА МЭК ПО ИСПЫТАНИЯМ
ЭЛЕКТРООБОРУДОВАНИЯ В СССР
НА СООТВЕТСТВИЕ СТАНДАРТАМ
БЕЗОПАСНОСТИ**

РД 50—648—87

Цена 10 коп.

**ГОСУДАРСТВЕННЫЙ КОМИТЕТ СССР ПО СТАНДАРТАМ
МОСКВА
1988**

РУКОВОДЯЩИЙ ДОКУМЕНТ ПО СТАНДАРТИЗАЦИИ**ПОЛОЖЕНИЕ**

Система МЭК по испытаниям электрооборудования в СССР
на соответствие стандартам безопасности

РД
50—648—87

ОКСТУ 0001

Дата введения 01.01.88**1. ОБЩИЕ ПОЛОЖЕНИЯ**

1.1. Настоящее положение устанавливает организационную структуру Системы МЭК по испытаниям электрооборудования в СССР на соответствие стандартам безопасности (СовМЭКСЭ*), порядок проведения работ по сертификации электрооборудования в СовМЭКСЭ, а также функции служб СовМЭКСЭ в национальном органе СССР по сертификации.

Настоящее положение разработано в соответствии с РД 50—596—86 «Временное положение о сертификации продукции машиностроения в СССР» и является обязательным для органов и должностных лиц Госстандарта СССР, министерств, ведомств, предприятий и организаций, участвующих в проведении работ по сертификации электрооборудования.

1.2. На Госстандарт СССР — национальный орган СССР по сертификации возложены обязанности по осуществлению членства СССР в МЭКСЭ.

2. РУКОВОДЯЩИЕ ДОКУМЕНТЫ

Руководящими документами, регламентирующими деятельность СовМЭКСЭ, являются настоящее положение, а также:

Основные правила и правила процедуры МЭКСЭ (Публикация 01 МЭКСЭ).

Правила и процедуры Схемы СБ МЭКСЭ** (Публикация 02 МЭКСЭ).

Руководства ИСО/МЭК по вопросам сертификации (приложение 1).

РД 50—596—86.

Указания национального органа СССР по сертификации.

3. ОБЛАСТЬ ДЕЯТЕЛЬНОСТИ СовМЭКСЭ

3.1. Деятельность СовМЭКСЭ распространяется на электрооборудование, используемое в быту, учреждениях, мастерских, входящее в сферу деятельности Схемы СБ МЭКСЭ.

3.1.1. Перечень категорий электрооборудования, сертифицируемого в Схеме СБ МЭКСЭ, приведен в приложении 2.

3.1.2. Перечень электрооборудования, по которому СССР участвует в Схеме СБ МЭКСЭ, устанавливает национальный орган СССР по сертификации.

4. НОРМАТИВНО-ТЕХНИЧЕСКАЯ БАЗА СовМЭКСЭ

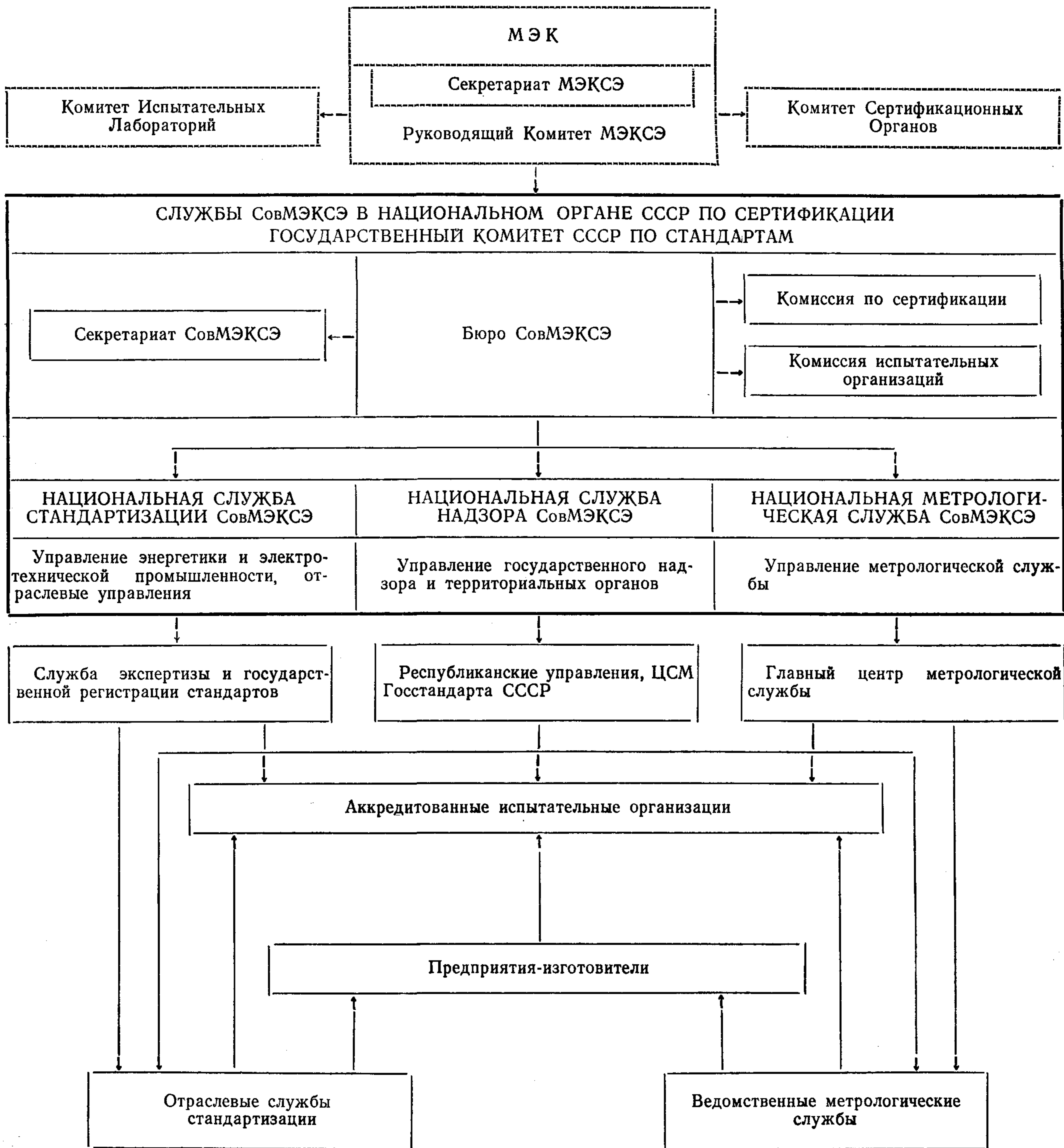
4.1. Нормативно-технической базой СовМЭКСЭ являются государственные стандарты, разработанные на основе стандартов МЭК по безопасности, принятых в МЭКСЭ, с учетом национальных отклонений и ограничений.

4.2. Перечень государственных стандартов, используемых в СовМЭКСЭ, а также перечень национальных отклонений и ограничений устанавливает национальный орган СССР по сертификации.

* МЭКСЭ — система МЭК по испытаниям электрооборудования на соответствие стандартам безопасности.

** Схема СБ МЭКСЭ — Схема МЭКСЭ по признанию результатов испытаний электрооборудования на соответствие стандартам безопасности.

**ОРГАНИЗАЦИОННО-СТРУКТУРНАЯ СХЕМА СИСТЕМЫ МЭК ПО ИСПЫТАНИЯМ
ЭЛЕКТРООБОРУДОВАНИЯ В СССР НА СООТВЕТСТВИЕ СТАНДАРТАМ БЕЗОПАСНОСТИ
(СовМЭКСЭ)**



5. ЦЕЛИ СовМЭКСЭ

Целями СовМЭКСЭ, осуществляющей сертификацию электрооборудования, являются:
повышение технического уровня и качества электрооборудования;
сокращение затрат на проведение сертификационных испытаний электрооборудования за рубежом;
расширение экспорта электрооборудования и содействие развитию международной торговли.

6. СТРУКТУРА СовМЭКСЭ И ФУНКЦИИ СЛУЖБ СовМЭКСЭ В НАЦИОНАЛЬНОМ ОРГАНЕ СССР ПО СЕРТИФИКАЦИИ

- 6.1. Организационно-структурная схема СовМЭКСЭ представлена на чертеже.
- 6.2. Службами СовМЭКСЭ в национальном органе СССР по сертификации являются:
Бюро СовМЭКСЭ и его рабочие органы: комиссия по сертификации, комиссия испытательных организаций и секретариат СовМЭКСЭ;
национальная служба стандартизации СовМЭКСЭ;
национальная служба надзора СовМЭКСЭ;
национальная метрологическая служба СовМЭКСЭ.
- 6.3. Национальный орган СССР по сертификации по линии СовМЭКСЭ выполняет следующие функции:
управление СовМЭКСЭ;
методическое руководство сертификацией электрооборудования в СССР;
координация деятельности министерств и ведомств в области сертификации;
государственный надзор за правильностью проведения сертификации;
контроль за разработкой и реализацией корректирующих мероприятий изготовителями сертифицируемого электрооборудования в случае неправильного использования Сертификата СБ* или знака соответствия;
взаимодействие с соответствующими уполномоченными организациями МЭК, МЭКСЭ и другими международными организациями по вопросам сертификации электрооборудования;
назначение в установленном порядке делегатов в руководящие органы МЭКСЭ.
- 6.4. Бюро СовМЭКСЭ, комиссия по сертификации, комиссия испытательных организаций, секретариат СовМЭКСЭ.
- 6.4.1. Состав Бюро СовМЭКСЭ:
председатель (представитель Госстандарта СССР);
заместитель председателя (представитель Госстандарта СССР);
члены (представители Госстандарта СССР, министерств, ведомств, предприятий и организаций, участвующих в деятельности СовМЭКСЭ);
секретарь (представитель секретариата СовМЭКСЭ).
- 6.4.2. Состав Бюро СовМЭКСЭ формируется на основе предложений министерств и ведомств, участвующих в сертификации электрооборудования, и утверждается первым заместителем председателя Госстандарта СССР.
- 6.4.3. Бюро СовМЭКСЭ выполняет следующие функции:
утверждение категорий электрооборудования, сертифицируемого в СовМЭКСЭ, и перечня государственных стандартов, используемых в СовМЭКСЭ;
выдача, приостановка действия и аннулирование Сертификатов СБ, свидетельств об аккредитации испытательных организаций и свидетельств на право применения Сертификата СБ и (или) знака соответствия;
рассмотрение и утверждение программ и планов работ СовМЭКСЭ;
рассмотрение и утверждение проектов решений, принятых на заседаниях комиссий по сертификации и испытательных организаций;
создание и роспуск при необходимости рабочих групп с конкретной областью деятельности;
контроль всей документации, относящейся к деятельности СовМЭКСЭ;
взаимодействие с органами МЭКСЭ по вопросам сертификации электрооборудования.
- 6.4.4. Состав комиссий по сертификации и испытательных организаций формируется на основе предложений министерств и ведомств, участвующих в сертификации по линии СовМЭКСЭ.
Состав, председатели, заместители председателей указанных комиссий утверждаются Бюро СовМЭКСЭ.
Председатели комиссий входят в состав Бюро СовМЭКСЭ.
- 6.4.5. Комиссия по сертификации выполняет следующие функции:

* Документ, удостоверяющий соответствие образцов электрооборудования требованиям стандартов МЭК по безопасности, принятых в МЭКСЭ.

анализ, экспертиза и представление Бюро СовМЭКЭС материалов для принятия решений, связанных с деятельностью СовМЭКЭС;

разработка предложений к программам и планам работ СовМЭКЭС;

обсуждение предлагаемых МЭКЭС или СовМЭКЭС изменений правил и процедур Схемы СБ МЭКЭС, предложений по ее деятельности, дальнейшему развитию и подготовку рекомендаций для принятия решений по этим вопросам Бюро СовМЭКЭС;

выполнение поручений Бюро СовМЭКЭС.

6.4.6. Комиссия испытательных организаций выполняет следующие функции:

анализ методов и средств испытаний электрооборудования в СовМЭКЭС, разработка рекомендаций по их совершенствованию;

обсуждение проблем и подготовка рекомендаций по вопросам, связанным с организацией и программами испытаний электрооборудования;

контроль деятельности испытательных организаций;

разработка предложений к планам работ СовМЭКЭС.

6.4.7. Функции секретариата СовМЭКЭС определены «Положением об организации работ секретариата системы МЭК по испытаниям электрооборудования в СССР на соответствие стандартам безопасности».

6.5. Национальная служба стандартизации СовМЭКЭС.

6.5.1. Руководство национальной службой стандартизации СовМЭКЭС возложено на Управление энергетики и электротехнической промышленности Госстандарта СССР.

6.5.2. Национальная служба стандартизации СовМЭКЭС выполняет следующие функции:

обеспечение включения в планы государственной стандартизации заданий по разработке и пересмотру отечественной нормативно-технической документации на электрооборудование, подлежащее сертификации, для приведения ее в соответствие со стандартами МЭК;

контроль за разработкой, согласованием, экспертизой, утверждением и регистрацией стандартов на продукцию, подлежащую сертификации;

обеспечение проверок и аккредитации испытательных организаций, предназначенных для проведения сертификационных испытаний электрооборудования;

координация работ по стандартизации в СССР с работами, проводимыми в МЭКЭС.

6.6. Национальная служба надзора СовМЭКЭС.

6.6.1. Руководство национальной службой надзора СовМЭКЭС возложено на Управление государственного надзора и территориальных органов Госстандарта СССР.

6.6.2. Национальная служба надзора СовМЭКЭС выполняет следующие функции:

надзор за внедрением и соблюдением стандартов и технических условий на сертифицируемую продукцию;

надзор за правильностью проведения сертификационных испытаний;

надзор за соблюдением соответствия сертифицированного электрооборудования требованиям безопасности;

надзор за проведением предприятием-изготовителем сертифицированной продукции корректирующих мероприятий в случае неправильного использования Сертификата СБ и знака соответствия.

Функции надзора осуществляются указанным управлением с привлечением республиканских управлений Госстандарта СССР и центров стандартизации и метрологии.

6.7. Национальная метрологическая служба СовМЭКЭС.

6.7.1. Руководство национальной метрологической службой СовМЭКЭС возложено на Управление метрологической службы Госстандарта СССР.

6.7.2. Национальная метрологическая служба СовМЭКЭС выполняет следующие функции:

контроль за разработкой, экспертизой, согласованием, утверждением и регистрацией необходимой нормативно-технической и руководящей документации для метрологического обеспечения работ в СовМЭКЭС;

разработка, хранение и поддержание на соответствующем уровне государственных и рабочих эталонов, исходных образцовых средств измерений и передачу размеров единиц физических величин образцовым средствам измерений;

испытания средств измерений;

поверка средств измерений, надзор за аттестацией испытательного оборудования;

надзор за соблюдением метрологических правил и требований;

надзор за состоянием, применением и ремонтом средств измерений испытательного оборудования, применяемых при изготовлении, испытаниях и контроле качества сертифицируемой продукции;

надзор за работой ведомственных метрологических служб.

6.8. Функции остальных организаций и предприятий СовМЭКЭС, указанных в организационно-структурной схеме, устанавливаются организационно-методическими и руководящими документами Госстандарта СССР, министерств и ведомств.

7. АККРЕДИТАЦИЯ ИСПЫТАТЕЛЬНОЙ ОРГАНИЗАЦИИ

7.1. Аккредитация испытательной организации является официальным признанием Руководящим Комитетом МЭКСЭ ее правомочности осуществлять испытания электрооборудования на соответствие стандарту или группе стандартов, по которым СовМЭКСЭ присоединилась к Схеме СБ МЭКСЭ.

7.1.1. Аккредитация испытательной организации осуществляется на основании ее заявления, направляемого в Бюро СовМЭКСЭ.

В заявлении приводится информация в соответствии с приложением С Публикации 02 МЭКСЭ.

7.2. Отраслевое управление Госстандарта СССР организует проведение проверки ее организационной, методической и технической готовности к аккредитации в соответствии с порядком, установленным в РД 50—596—86.

Один экземпляр «Акта готовности испытательной организации к аккредитации», кроме организаций, указанных в РД 50—596—86, направляется в секретариат СовМЭКСЭ.

7.3. Порядок проведения аккредитации испытательной организации.

7.3.1. После определения готовности испытательной организации к аккредитации Бюро СовМЭКСЭ направляет в секретариат МЭКСЭ заявку и заявление на проведение аккредитации.

7.3.2. Сроки аккредитации испытательной организации устанавливаются по соглашению между Бюро СовМЭКСЭ и Комитетом сертификационных органов (КСО) МЭКСЭ.

7.3.3. Аккредитация испытательной организации проводится в соответствии с порядком, установленным Публикацией 02 МЭКСЭ.

7.3.4. В случае признания Руководящим Комитетом МЭКСЭ правомочности испытательной организации проводить испытания электрооборудования на соответствие стандарту или группе стандартов (п. 7.1) Бюро СовМЭКСЭ выдает испытательной организации свидетельство об аккредитации.

7.3.5. Свидетельство об аккредитации испытательной организации регистрируется в секретариате СовМЭКСЭ.

7.4. Расширение области деятельности аккредитованной испытательной организации.

7.4.1. В случае расширения своей деятельности аккредитованная испытательная организация направляет соответствующую заявку в Бюро СовМЭКСЭ.

7.4.2. Отраслевое управление Госстандарта СССР организует проверку готовности испытательной организации осуществлять испытания электрооборудования на соответствие дополнительным стандартам, по которым она не была аккредитована.

7.4.3. После установления готовности испытательной организации проводить необходимые испытания Бюро СовМЭКСЭ направляет в секретариат МЭКСЭ заявку на расширение полномочий аккредитованной испытательной организации.

7.4.4. При положительном решении Руководящего Комитета МЭКСЭ Бюро СовМЭКСЭ выдает испытательной организации новое свидетельство об аккредитации, расширяющее ее полномочия, которое регистрируется в секретариате СовМЭКСЭ.

7.5. Периодический контроль соответствия компетентности и качества работы аккредитованной испытательной организации техническим требованиям Схемы СБ МЭКСЭ осуществляется в соответствии с порядком, установленным в МЭКСЭ.

7.6. Проверку деятельности аккредитованной испытательной организации (в том числе правильности проведения сертификационных испытаний) осуществляет комиссия испытательных организаций СовМЭКСЭ.

Если в результате проверки обнаруживается несоответствие деятельности аккредитованной испытательной организации требованиям Схемы СБ МЭКСЭ, комиссия испытательных организаций СовМЭКСЭ вносит предложение в Бюро СовМЭКСЭ о приостановлении или аннулировании действия свидетельства об аккредитации.

7.6.1. Действие свидетельства об аккредитации может быть временно приостановлено, если несоответствия требованиям Схемы СБ могут быть устранены в течение 30 дней.

7.6.2. Действие свидетельства об аккредитации может быть аннулировано в следующих случаях: несоответствия требованиям Схемы СБ МЭКСЭ, явившиеся причиной временного приостановления действия свидетельства об аккредитации, не были устранены в течение 30 дней; имеются значительные и периодически повторяющиеся нарушения.

7.6.3. Бюро СовМЭКСЭ на основании своего решения письменно извещает аккредитованную испытательную организацию о временном приостановлении или аннулировании действия свидетельства об аккредитации, а также КСО МЭКСЭ об аннулировании действия свидетельства об аккредитации.

7.6.4. Действие свидетельства об аккредитации испытательной организации возобновляется на основании решения Бюро СовМЭКСЭ, после устранения причин, вызвавших приостановление его действия.

8. АТТЕСТАЦИЯ ПРОИЗВОДСТВА СЕРТИФИЦИРУЕМОГО ЭЛЕКТРООБОРУДОВАНИЯ НА ПРЕДПРИЯТИЯХ-ИЗГОТОВИТЕЛЯХ

8.1. При сертификации электрооборудования в СовМЭКСЭ проводится аттестация его производства и испытательных лабораторий на предприятиях-изготовителях в соответствии с порядком, установленным в РД 50—596—86.

Копия свидетельства об аттестации производства направляется в секретариат СовМЭКСЭ.

8.2. Проверка состояния производства сертифицируемого электрооборудования и испытательной лаборатории на предприятии-изготовителе, приостановка, возобновление и аннулирование действия свидетельства об аттестации производства осуществляется в соответствии с порядком, установленным в РД 50—596—86.

9. СЕРТИФИКАЦИОННЫЕ ИСПЫТАНИЯ

9.1. Сертификационные испытания электрооборудования проводятся в аккредитованной испытательной организации на основании заявки на выдачу Сертификата СБ предприятия-изготовителя (приложение 3) или другой заинтересованной в испытаниях организации* (далее — изготовителя), направляемой в Бюро СовМЭКСЭ.

9.1.1. Процедуру выдачи Сертификата СБ (Процедуру I или II в соответствии с правилами Публикации 02 МЭКСЭ) устанавливает изготовитель.

Примечание. Если изготовитель желает получить Сертификат СБ по Процедуре I, для проведения сертификационных испытаний в другой стране Бюро СовМЭКСЭ направляет соответствующую заявку Секретарю КСО МЭКСЭ в соответствии с порядком, установленным в Публикации 02 МЭКСЭ.

9.1.2. Сроки проведения сертификационных испытаний устанавливает аккредитованная испытательная организация по согласованию с изготовителем.

9.2. Порядок, программа и методы сертификационных испытаний устанавливаются в соответствии с требованиями стандартов МЭК (п. 4.1).

9.2.1. При наличии каких-либо ограничений или расхождений со стандартами МЭК на национальном уровне проводятся дополнительные испытания в соответствии с методами, установленными в национальных нормативно-технических документах.

9.3. Представитель изготовителя имеет право присутствовать при проведении сертификационных испытаний.

9.4. Сертификационные испытания проводятся под контролем представителей органов Госстандарта СССР (госприемки или госнадзора).

9.5. По результатам сертификационных испытаний составляют отчеты об основных и дополнительных испытаниях (п. 9.2.1).

Эти отчеты подписываются представителями органов Госстандарта СССР, руководителем аккредитованной испытательной организации и направляются в Бюро СовМЭКСЭ.

9.5.1. Отчеты об испытаниях должны регистрироваться в секретариате СовМЭКСЭ.

10. ВЫДАЧА СЕРТИФИКАТА СБ И СВИДЕТЕЛЬСТВА НА ПРАВО ПРИМЕНЕНИЯ СЕРТИФИКАТА СБ И ЗНАКА СООТВЕТСТВИЯ

10.1. Бюро СовМЭКСЭ на основании результатов рассмотрения отчетов о сертификационных испытаниях (п. 9.5)**, а для изготовителя, находящегося в СССР и материалов аттестации его производства, принимает решение о выдаче изготовителю Сертификата СБ (приложение 4).

Примечание. Форма и содержание Сертификата СБ установлены КСО МЭКСЭ.

10.2. В случае признания соответствия сертифицируемой продукции дополнительным (национальным) требованиям безопасности (п. 9.2.1) изготовителю выдается свидетельство на право применения Сертификата СБ и (или) знака соответствия на национальном уровне (приложение 5).

10.3. Бюро СовМЭКСЭ может по своему усмотрению потребовать от изготовителя другие материалы, необходимые для идентификации продукции (фотографии или образцы электрооборудования, нормативно-технические документы и т. д.).

10.4. Символ знака соответствия и положение, регламентирующее его применение в СССР, утверждаются национальным органом СССР по сертификации.

10.5. Сертификат СБ и свидетельство на право применения Сертификата СБ и (или) знака соответствия регистрируются в Секретариате СовМЭКСЭ.

* Сертификационные испытания могут быть проведены для зарубежных организаций по их заявкам или заявкам КСО МЭКСЭ.

** В том числе отчетов о сертификационных испытаниях, проведенных в другой стране в случае применения Процедуры I.

10.6. Сертифицированное электрооборудование включается в «Перечень сертифицированной продукции», периодически издаваемый национальным органом СССР по сертификации.

10.7. Копия титульного листа Сертификата СБ направляется в секретариат КСО МЭКСЭ.

11. КОНТРОЛЬ И ГОСНАДЗОР ЗА СОБЛЮДЕНИЕМ СООТВЕТСТВИЯ СЕРТИФИЦИРОВАННОГО ЭЛЕКТРООБОРУДОВАНИЯ ТРЕБОВАНИЯМ БЕЗОПАСНОСТИ

11.1. Контроль за соблюдением соответствия сертифицированного электрооборудования требованиям безопасности (далее — сертификационных требований) осуществляет министерство-изготовитель.

11.2. Госнадзор за соблюдением сертификационных требований осуществляет территориальный орган Госстандарта СССР.

11.3. Порядок проведения контроля и госнадзора за соблюдением сертификационных требований устанавливается руководящими документами Госстандарта СССР, министерств и ведомств.

11.4. При нарушении сертификационных требований в производстве и эксплуатации сертифицированного электрооборудования территориальный орган Госстандарта СССР вносит предложение в Бюро СовМЭКСЭ о временном приостановлении действия свидетельства на право применения Сертификата СБ и (или) знака соответствия или аннулировании Сертификата СБ.

Действие свидетельства на право применения Сертификата СБ и (или) знака соответствия может быть временно приостановлено, если причины нарушения сертификационных требований на предприятии-изготовителе могут быть устранены в течение 30 дней.

Сертификат СБ может быть аннулирован в следующих случаях:

причины нарушения сертификационных требований на предприятии-изготовителе не могут быть устранены в течение 30 дней;

систематически нарушаются условия, обеспечивающие стабильность соблюдения сертификационных требований.

11.4.1. Бюро СовМЭКСЭ на основании своего решения письменно извещает предприятие-изготовитель о временном приостановлении действия свидетельства на право применения Сертификата СБ и знака соответствия или аннулировании Сертификата СБ, а также КСО МЭКСЭ об аннулировании Сертификата СБ.

11.4.2. Действие свидетельства на право применения Сертификата СБ и (или) знака соответствия возобновляется на основании решения Бюро СовМЭКСЭ при устранении причин, вызвавших приостановление его действия.

12. ПОРЯДОК РАССМОТРЕНИЯ АПЕЛЛЯЦИЙ

12.1. В случае несогласия предприятия-изготовителя с заключением территориального органа Госстандарта СССР о временном приостановлении или аннулировании действия свидетельства об аттестации производства данного вида сертифицируемой продукции, свидетельства на право применения Сертификата СБ и знака соответствия, предприятие-изготовитель подает апелляцию в Бюро СовМЭКСЭ.

12.2. Бюро СовМЭКСЭ в течение 15 дней рассматривает апелляцию и принимает решение.

12.3. Все заинтересованные стороны в письменном виде уведомляются о рассмотрении апелляции.

12.4. Каждая из заинтересованных сторон имеет право пригласить эксперта из испытательной организации для разъяснений.

12.5. Порядок рассмотрения апелляций национальных органов по сертификации стран — членов МЭКСЭ установлен Публикацией 02 МЭКСЭ.

РУКОВОДСТВА ИСО/МЭК, ИСО ПО ВОПРОСАМ СЕРТИФИКАЦИИ

- Руководство ИСО/МЭК 2—83 «Общие термины и определения в области стандартизации и смежных видов деятельности».
- Руководство ИСО/МЭК 7—82 «Требования к стандартам, применяемым при сертификации изделий».
- Руководство ИСО/МЭК 16—78 «Свод правил по системе сертификации третьей стороной на основе соответствующих стандартов».
- Руководство ИСО/МЭК 22—82 «Информация о заявлении изготовителя о соответствии стандартам или техническим условиям».
- Руководство ИСО/МЭК 23—82 «Методы указания соответствия стандартам для системы сертификации третьей стороной».
- Руководство ИСО/МЭК 25—82 «Общие требования к оценке технической компетентности испытательных лабораторий».
- Руководство ИСО/МЭК 28—82 «Общие правила для модели системы сертификации продукции третьей стороной».
- Руководство ИСО/МЭК 38—83 «Общие требования к приемке испытательных лабораторий».
- Руководство ИСО/МЭК 39—83 «Общие требования к приемке органов контроля».
- Руководство ИСО/МЭК 40—83 «Общие требования к приемке органов по сертификации».
- Руководство ИСО/МЭК 42—84 «Руководящие положения по постепенному подходу к международным системам сертификации».
- Руководство ИСО/МЭК 43—84 «Организация и проведение проверок лабораторий на компетентность».
- Руководство ИСО/МЭК 44—85 «Общие правила международных систем сертификации продукции третьей стороной».
- Руководство ИСО/МЭК 45—85 «Руководящие положения по представлению результатов испытаний».
- Руководство ИСО 27—83 «Руководство по проведению корректирующих мероприятий органом по сертификации в случае неправильного применения к изделию знака соответствия или в том случае, если эксплуатация изделий, имеющих знак соответствия, выданный органом по сертификации, связана с опасностью для здоровья или имущественным риском».

ПЕРЕЧЕНЬ КАТЕГОРИЙ ЭЛЕКТРООБОРУДОВАНИЯ, СЕРТИФИЦИРУЕМОГО В СХЕМЕ СБ МЭКСЭ

1. Электронное оборудование развлекательного назначения.
2. Кабели и шнуры.
3. Светильники.
4. Бытовые электроприборы.
5. Ручной электроинструмент.
6. Комплектующие изделия.
7. Защитные электроустановочные изделия, включая плавкие предохранители и держатели предохранителей.
8. Трансформаторы.
9. Конторские машины.
10. Медицинская электроаппаратура.

ФОРМА ЗАЯВКИ НА ВЫДАЧУ СЕРТИФИКАТА СБ

Госстандарт СССР
Председателю Бюро СовМЭКСЭ

ЗАЯВКА

Прошу обеспечить проведение сертификационных испытаний для выдачи Сертификата СБ по Процедуре I, II следующих видов электрооборудования: ненужное зачеркнуть

Номера п/п	Наименование вида и типа электрооборудования	Номер государственного стандарта, на соответствие которому должны проводиться сертификацион- ные испытания

изготовленных на _____
наименование предприятия-изготовителя, адрес,

номер телефона, телекса

имеющих товарный знак _____
наименование (обозначение)

Оплату расходов, связанных с проведением сертификационных испытаний, гарантируем.

« _____ » 19 ____ г.

Руководитель

наименование организации

(предприятия) заявителя

подпись

фамилия, и., о.

INTERNATIONAL ELECTROTECHNICAL
COMMISSION (IEC)

МЕЖДУНАРОДНАЯ
ЭЛЕКТРОТЕХНИЧЕСКАЯ КОМИССИЯ (МЭК)

IEC SYSTEM FOR CONFORMITY
TESTING TO STANDARDS FOR
SAFETY OF ELECTRICAL
EQUIPMENT (IECEE)
CB SCHEME

СИСТЕМА МЭК ПО ИСПЫТАНИЯМ
ЭЛЕКТРООБОРУДОВАНИЯ НА СООТВЕТСТ-
ВИЕ СТАНДАРТАМ БЕЗОПАСНОСТИ (МЭКСЭ)
СХЕМА СБ

СБ TEST CERTIFICATE
Сертификат СБ

Product
Изделие
tested by request of
испытано по заявке

manufactured at
изготовлено на

Rating and principal characteristics
номинальные значения и основные
характеристики

Trade mark (if any)
Товарный знак (при наличии)

Model/type Ref.
Модель/тип

Additional information (if necessary)
Дополнительная информация (при необходимости)

A sample of the product was tested
and found
Образец изделия испытан и признан

as shown in the Test Report Ref. No
как отмечено в Отчете об испытаниях номер

which forms part of this certificate
который является частью настоящего
сертификата

The test results have been confirmed by the National Certification Body of
Результаты испытаний подтверждены Национальным Сертификационным Органом

This CB Test Certificate is issued by the National Certification Body of
Сертификат СБ выдан Национальным Сертификационным Органом

Date
Дата

Signature
Подпись

ГОСУДАРСТВЕННЫЙ КОМИТЕТ СССР ПО СТАНДАРТАМ
НАЦИОНАЛЬНЫЙ ОРГАН СССР ПО СЕРТИФИКАЦИИ
СовМЭКСЭ

СВИДЕТЕЛЬСТВО

№ _____ (регистрационный номер) _____ 19____ г.
(дата выдачи)

Выдано _____
(наименование предприятия-изготовителя, адрес)

на право применения в СССР Сертификата СБ и знака соответствия
(ненужное зачеркнуть)

на _____
(наименование продукции, тип, модель, марка изделия и т. п.)

Сертификат СБ № _____ от _____ 19____ г.

Отчеты по испытаниям:

№ _____ от _____ 19____ г.

№ _____ от _____ 19____ г.

Председатель Бюро СовМЭКСЭ _____
(подпись)

_____ (фамилия, и., о.)

ИНФОРМАЦИОННЫЕ ДАННЫЕ

РАЗРАБОТАН И ВНЕСЕН Государственным комитетом СССР по стандартам

ИСПОЛНИТЕЛИ:

Г. Г. Немцев, В. М. Полежаев, Б. А. Иванов, канд. техн. наук (руководитель темы), Н. Е. Фрадкина, Э. И. По-
красова

УТВЕРЖДЕН И ВВЕДЕН В ДЕЙСТВИЕ Постановлением Государственного комитета СССР по стан-
дартам № 3610 от 22.09.87

ВВЕДЕН ВПЕРВЫЕ

Изменение № 1 РД 50—648—87 Положение. Система МЭК по испытаниям электрооборудования в СССР на соответствие стандартам безопасности

Утверждено и введено в действие Постановлением Государственного комитета СССР по стандартам от 28.09.88 № 3301

Дата введения 01.10.88

Раздел 5. Третий абзац дополнить словами: «путем организации соответствующих национальных испытательных центров и признания их в качестве испытательных лабораторий Схемы СБ МЭКСЭ»;

четвертый абзац изложить в новой редакции: «содействие развитию международной торговли, ведущей к увеличению экспорта и импорта электрооборудования».

Пункт 6.1. Чертеж. Заменить слова: «Управление энергетики и электротехнической промышленности» на «Управление стандартизации в машиностроительном комплексе»; «Управление государственного надзора и территориальных органов» на «Главное управление государственного надзора за стандартами и средствами измерений»; «Управление метрологической службы» на «Главное научно-техническое управление метрологии».

Пункт 6.3 дополнить абзацем (перед седьмым): «организация признания Сертификатов СБ, выданных в других странах;».

Пункт 6.4.3 дополнить абзацем (перед четвертым): «признание Сертификатов СБ, выданных в других странах;».

Пункт 6.5.1. Заменить слова: «Управление энергетики и электротехнической промышленности» на «Управление стандартизации в машиностроительном комплексе».

Пункт 6.6.1. Заменить слова: «Управление государственного надзора и территориальных органов» на «Главное управление государственного надзора за стандартами и средствами измерений».

Пункт 6.7.1. Заменить слова: «Управление метрологической службы» на «Главное научно-техническое управление метрологии».

Пункт 10.1. Сноска «**». Исключить слова: «в случае применения Процедуры 1».

Приложение 2 дополнить пунктами — 11—13: «11. Измерительные приборы.

12. Низковольтная аппаратура управления.

13. Выключатели для приборов и автоматические управляющие устройства».

(ИУС № 1 1989 г.)

СОДЕРЖАНИЕ

1. Общие положения	1
2. Руководящие документы	1
3. Область деятельности СовМЭКЭСЭ	1
4. Нормативно-техническая база СовМЭКЭСЭ	1
5. Цели СовМЭКЭСЭ	3
6. Структура СовМЭКЭСЭ и функции служб СовМЭКЭСЭ в национальном органе СССР по сертификации	3
7. Аккредитация испытательной организации	5
8. Аттестация производства сертифицируемого электрооборудования на предприятиях-изготовителях	6
9. Сертификационные испытания	6
10. Выдача Сертификата СБ и свидетельства на право применения Сертификата СБ и Знака соответствия	6
11. Контроль и госнадзор за соблюдением соответствия сертифицированного электрооборудования требованиям безопасности	7
12. Порядок рассмотрения апелляций	7
Приложение 1. Справочное	8
Приложение 2. Справочное	8
Приложение 3. Рекомендуемое	9
Приложение 4. Справочное	10
Приложение 5. Рекомендуемое	11
Информационные данные	12

ПОЛОЖЕНИЕ

Система МЭК по испытаниям электрооборудования в СССР
на соответствие стандартам безопасности

РД 50—648—87

Редактор *В. А. Матюшенко*
Технический редактор *В. Н. Малькова*
Корректор *А. С. Черноусова*

Н/К

Сдано в наб. 27.10.87 Подл. в печ. 03.02.88 Т03859 Формат 60×90^{1/16} Бумага типографская
№ 1 Гарнитура литературная Печать высокая 2,0 усл. п. л. 2,0 усл. кр.-отт. 1,17 уч.-изд. л.
Тир. 5 000 экз. Зак. 1351 Цена 10 коп. Изд. № 9833/4

Ордена «Знак Почета» Издательство стандартов, 123840, Москва, ГСП, Новопресненский пер., 3
Тип. «Московский печатник». Москва, Лялин пер., 6.