

ГОСУДАРСТВЕННЫЙ КОМИТЕТ СССР
ПО ДЕЛАМ СТРОИТЕЛЬСТВА

ГОССТРОЙ СССР

**СНиП
IV-14-84**

**СТРОИТЕЛЬНЫЕ
НОРМЫ И ПРАВИЛА**

Часть IV

СМЕТНЫЕ НОРМЫ И ПРАВИЛА

Глава 14

**Правила разработки
и применения укрупнённых
сметных норм и расценок**

Приложение

**Сборники укрупнённых сметных норм
Здания и сооружения транспорта**

СБОРНИК №10-1

**Станционные здания железных дорог
промышленных предприятий**



Москва 1985

ГОСУДАРСТВЕННЫЙ КОМИТЕТ СССР
ПО ДЕЛАМ СТРОИТЕЛЬСТВА
(ГОССТРОЙ СССР)

СНиП IV-14-84	СТРОИТЕЛЬНЫЕ НОРМЫ И ПРАВИЛА
Часть IV	СМЕТНЫЕ НОРМЫ И ПРАВИЛА
Глава 14	Правила разработки и применения укрупненных сметных норм и расценок
Приложение	Сборники укрупненных сметных норм Здания и сооружения транспорта Сборник № 10-1 Станционные здания железных дорог промышленных предприятий <i>Утвержден постановлением Государственного комитета СССР по делам строительства от 30 декабря 1983 г. № 342</i>



СНиП IV-14-84. Приложение. Сборники укрупненных сметных норм. Здания и сооружения транспорта. Сб. № 10-1. Станционные здания железных дорог промышленных предприятий /Госстрой СССР. — М.: Стройиздат, 1985. — 72 с.

Разработан Промтрансниипроект Госстроя СССР под методическим руководством НИИЭС Госстроя СССР и рассмотрен Отделом сметных норм и ценообразования в строительстве Госстроя СССР.

Редакторы — инженеры *А. Д. Бобров, И. А. Олоновский, Г. В. Дроздова* (Госстрой СССР), канд. эконом. наук *А. А. Солин* (НИИЭС Госстроя СССР), инж. *В. П. Юденич* (Промтрансниипроект Госстроя СССР).

Государственный комитет СССР по делам строительства (Госстрой СССР)	Строительные нормы и правила	СНиП IV-14-84
	Сборники укрупненных сметных норм Здания и сооружения транспорта Сборник № 10-1 Станционные здания железных дорог промышленных предприятий	—

ОБЩАЯ ЧАСТЬ

1. Укрупненные сметные нормы настоящего Сборника предназначены для составления локальных смет и сметных расчетов при определении сметной стоимости строительства зданий и сооружений железных дорог промышленных предприятий на стадии проекта, рабочего проекта и рабочей документации.

Нормы составлены в ценах, введенных в действие с 1 января 1984 г. и применяются при разработке проектно-сметной документации на строительство объектов, осуществляемое в районах применения единых районных единичных расценок, за исключением районов Крайнего Севера и местностей, приравненных к ним.

2. Нормами предусмотрено выполнение полного комплекса работ по возведению зданий и сооружений, в том числе: общестроительных, санитарно-технических и специально-строительных, внутреннего электроосвещения, монтажа технологического и электросилового оборудования, КИП и автоматики, слаботочных устройств и других сопутствующих работ.

Внесен Отделом сметных норм и ценообразования в строительстве Госстроя СССР	Утвержден постановлением Государственного комитета СССР по делам строительства от 30 декабря 1983 г. № 342	Срок введения в действие 1 мая 1984 г.
--	---	---

Учтены также затраты на гидравлическое испытание систем газоснабжения, отопления и водоснабжения, пуск и регулировку систем вентиляции.

3. В таблицах норм приводятся показатели по следующим видам затрат:

А. ПОСТОЯННЫЕ ЗАТРАТЫ В РУБЛЯХ

В их состав включены затраты на заработную плату, эксплуатацию строительных машин; стоимость привозных материалов и изделий, включая стоимость накладных и закладных деталей для марочных и немарочных железобетонных изделий; коэффициенты к стоимости арматуры и закладных деталей по нетиповым железобетонным изделиям, а также поправки, учитывающие объем изделий; затраты на антикоррозионную защиту накладных и закладных деталей.

Прямые затраты по территориальным районам и подрайонам установлены без учета районных и других коэффициентов к заработной плате.

В показателях постоянных затрат, приведенных в виде дроби для I территориального района, над чертой указывается их общая сумма, под чертой — основная заработная плата и заработная плата рабочих, занятых обслуживанием машин (общая заработная плата), исчисленная при районном коэффициенте, равном 1.

В графе «в том числе эксплуатация машин» приведена над чертой стоимость эксплуатации машин, а под чертой — заработная плата рабочих, занятых обслуживанием машин.

Указанные данные используются при корректировке постоянных затрат с учетом дополнительных расходов на заработную плату рабочих, вызываемых применением районных и других коэффициентов к заработной плате. В этих случаях сумма постоянных затрат, указанная в таблицах, изменяется на величину, исчисленную умножением суммы заработной платы, приведенной в знаменателе показателей постоянных затрат I территориального района, на коэффициент, установленный для данной стройки.

Для определения сметной стоимости монтажных работ санитарно-технического оборудования, включаемого в объем строительно-монтажных работ, в таблицах постоянных затрат выделены данные об основной заработной плате.

**В РАСХОД МЕСТНЫХ СТРОИТЕЛЬНЫХ МАТЕРИАЛОВ,
ИЗДЕЛИЙ И КОНСТРУКЦИЙ
В НАТУРАЛЬНОМ ВЫРАЖЕНИИ**

В показателях, приведенных в виде дроби, над чертой приведен расход по сокращенной номенклатуре, предназначенной для определения сметной стоимости, а под чертой — суммарный (неприведенный) расход, являющийся справочным.

Стоимость местных материалов, изделий и конструкций определяется по сметным ценам, установленным для соответствующей стройки. Накладные расходы и плановые накопления начисляются непосредственно в сметах.

4. Стоимость монтажных работ приведена в виде дроби: над чертой указываются общие затраты на монтаж (без накладных расходов) и затраты на материалы, не учтенные ценниками, а под чертой — основная заработная плата и заработная плата рабочих, занятых обслуживанием машин (общая заработная плата), исчисленная при районном коэффициенте, равном 1.

В графе «в том числе эксплуатация машин» над чертой приведена стоимость эксплуатации машин, а под чертой — заработная плата рабочих, занятых обслуживанием машин.

5. Сметная стоимость монтажных работ определяется сложением затрат на монтаж с учетом коэффициента, установленного для данной стройки, с начислением накладных расходов и плановых накоплений в установленном порядке.

6. В нормах справочно приведена стоимость оборудования, исчисленная по прейскурантам оптовых цен, действующих на 1 января 1984 г., без учета транспортных, заготовительно-складских расходов и затрат на комплектацию оборудования.

7. Нормы на земляные работы приведены для сухих нескальных грунтов. При выполнении земляных работ в мокрых грунтах к показателям постоянных затрат на земляные работы следует применять коэффициенты, приведенные в табл. 1.

Затраты на эксплуатацию насосов при производстве земляных работ в мокрых грунтах (с водоотливом) учтены.

Затраты на устройство шпунтового ограждения котлованов не учтены.

Таблица 1

Условия разработки грунта	Грунт мокрый, %	
	до 50	свыше 50
Без водоотлива	1,1	1,2
С водоотливом	1,4	1,75

8. Затраты на земляные работы и устройство фундаментов приведены для грунтов с допустимым давлением 0,2 МПа (2 кгс/см²), при глубине заложения 1,35 м.

При устройстве фундаментов, отличающихся от учтенных, к показателям постоянных затрат на эти работы, определенным по табл. А и Б, следует применять коэффициенты, приведенные в табл. 2.

Таблица 2

Нормативное давление на грунт основания, МПа (кгс/см ²)	Глубина заложения фундаментов, м			
	1,35	1,65	1,95	2,25
0,15 (1,5)	1,03	1,2	1,35	1,5
0,2 и более (2 и более)	1	1,17	1,32	1,47

9. В нормах на земляные работы учтены затраты на разработку грунта, с погрузкой в автомобили-самосвалы и перемещение излишнего грунта на расстояние 1 км, исчисленное по 0,29 руб. за 1 т перевозки. Масса грунта принята по прил. 1.

10. При наличии агрессивных грунтовых вод, вызывающих необходимость устройства усиленной боковой обмазочной гидроизоляции, при составлении сметных расчетов к полной стоимости фундаментов следует применять коэффициент, равный 1,6, а при составлении смет, стоимость этих работ определяется дополнительно по проекту.

11. Пример составления смет по УСН приводится в прил. 2.

**§ 1. ОБЪЕДИНЕННЫЕ ЗДАНИЯ
ТРАНСПОРТНЫХ УПРАВЛЕНИЙ, ЗАВОДСКИХ СТАНЦИЙ
И ПОСТОВ ЭЛЕКТРИЧЕСКОЙ ЦЕНТРАЛИЗАЦИИ
(В КАРКАСНО-ПАНЕЛЬНОМ ВАРИАНТЕ)**

Конструктивные характеристики

Фундаменты	— сборные и монолитные железобетонные (вариант — свайный)
Каркас	— железобетонный
Стены	— панельные бетонные
Перекрытие и покрытие	— сборное железобетонное
Кровля	— рулонная с плитным утеплителем
Лестницы	— железобетонные и стальные
Перегородки	— сборные из легкого бетона и кирпичные
Оконные и дверные переплеты	— деревянные
Отделка	— наружная с расшивкой швов, внутренняя — масляной окраской и водными составами
Водопровод	— хозяйственный, противопожарный и производственный от существующей сети
Канализация	— к существующей сети
Отопление	— центральное (водяное или паровое)
Вентиляция	— приточно-вытяжная
Электроосвещение	— люминесцентное и лампами накаливания
Электроснабжение	— от сети напряжением 380—220 В
Слаботочные устройства	— радификация, телефонизация и часофикация

Основные технические показатели зданий приведены в табл. 3.

Таблица 3

№ типового проекта	501-6-1	501-6-2	501-6-11	501-5-12
Строительный объем, м ³	1814	2392	3035	3615
Площадь застройки, м ²	242	319	403	327

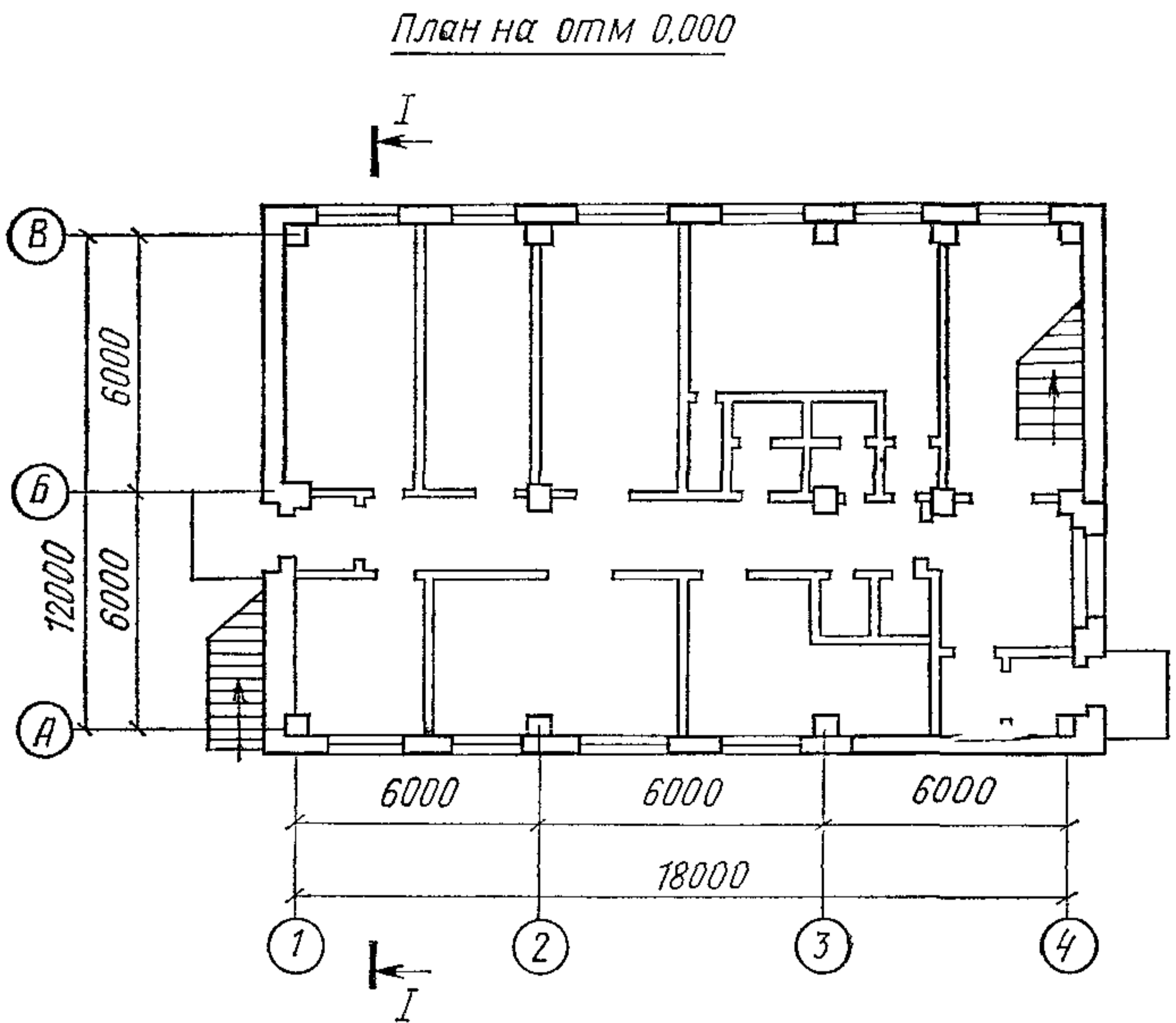
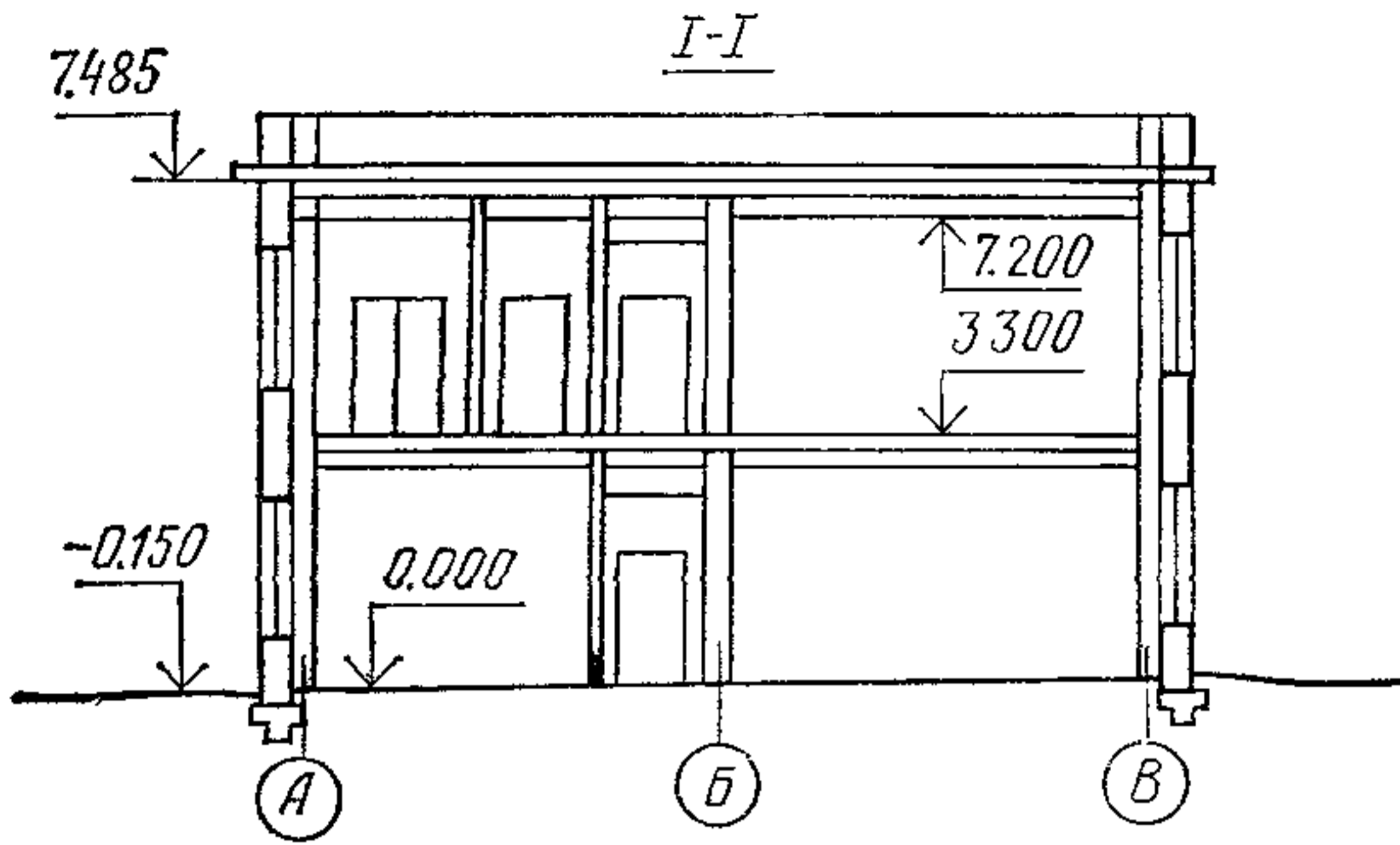
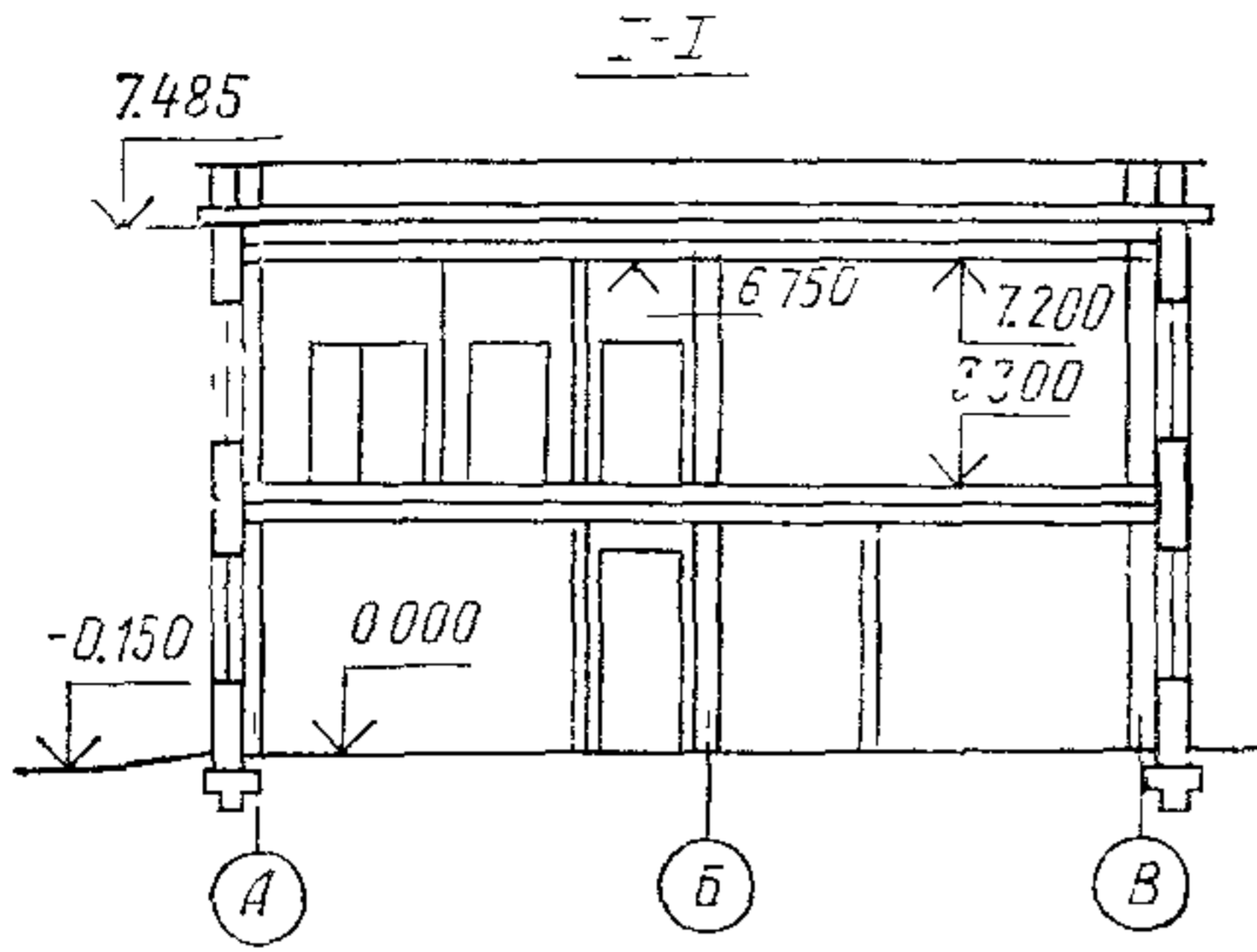


Рис. 1 Объединенное здание заводской станции и поста электрической централизации (на 25 чел.)



План на отм. 0000

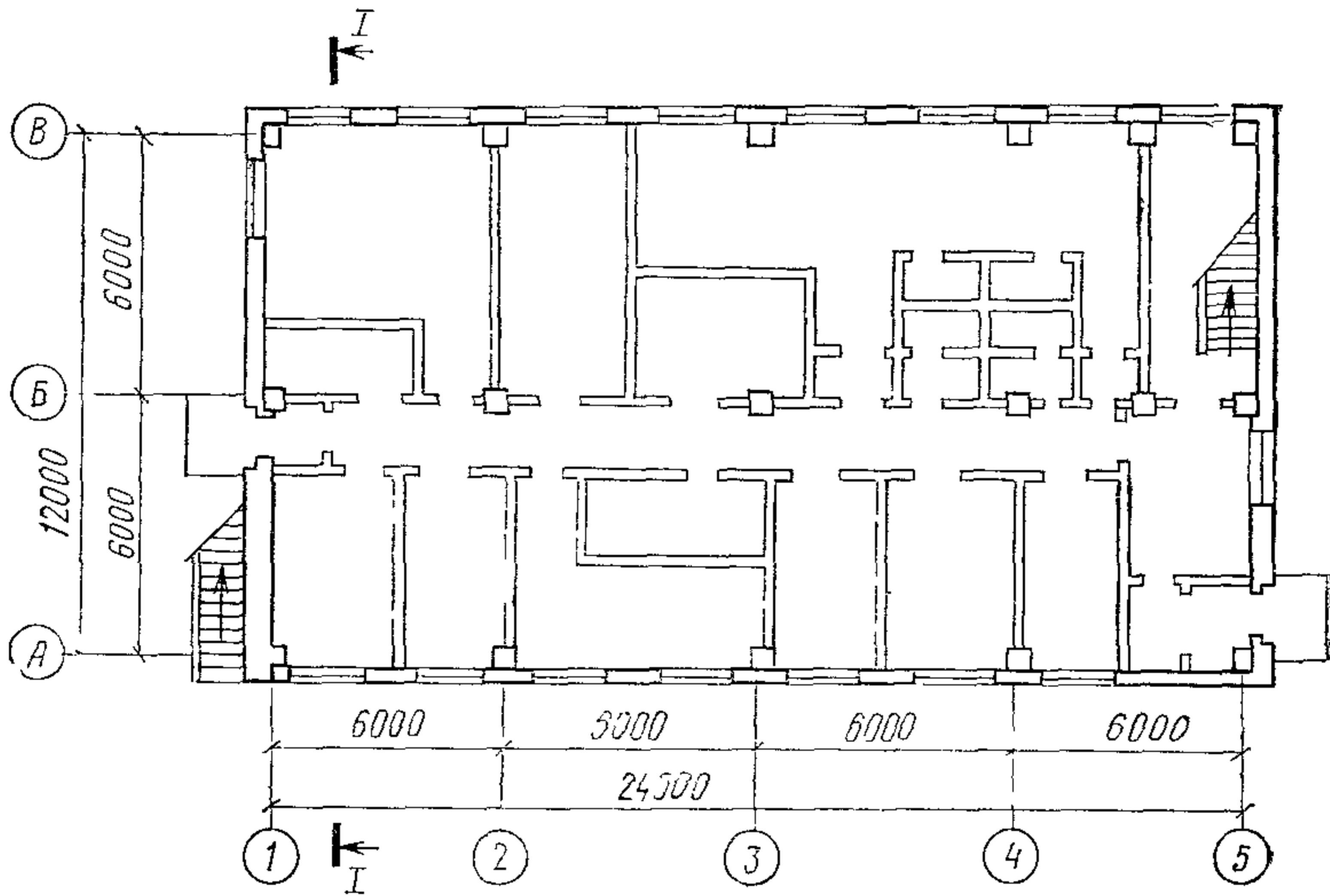


Рис. 2 Объединенное здание заводской станции и поста электрической централизации (на 50 чел.)

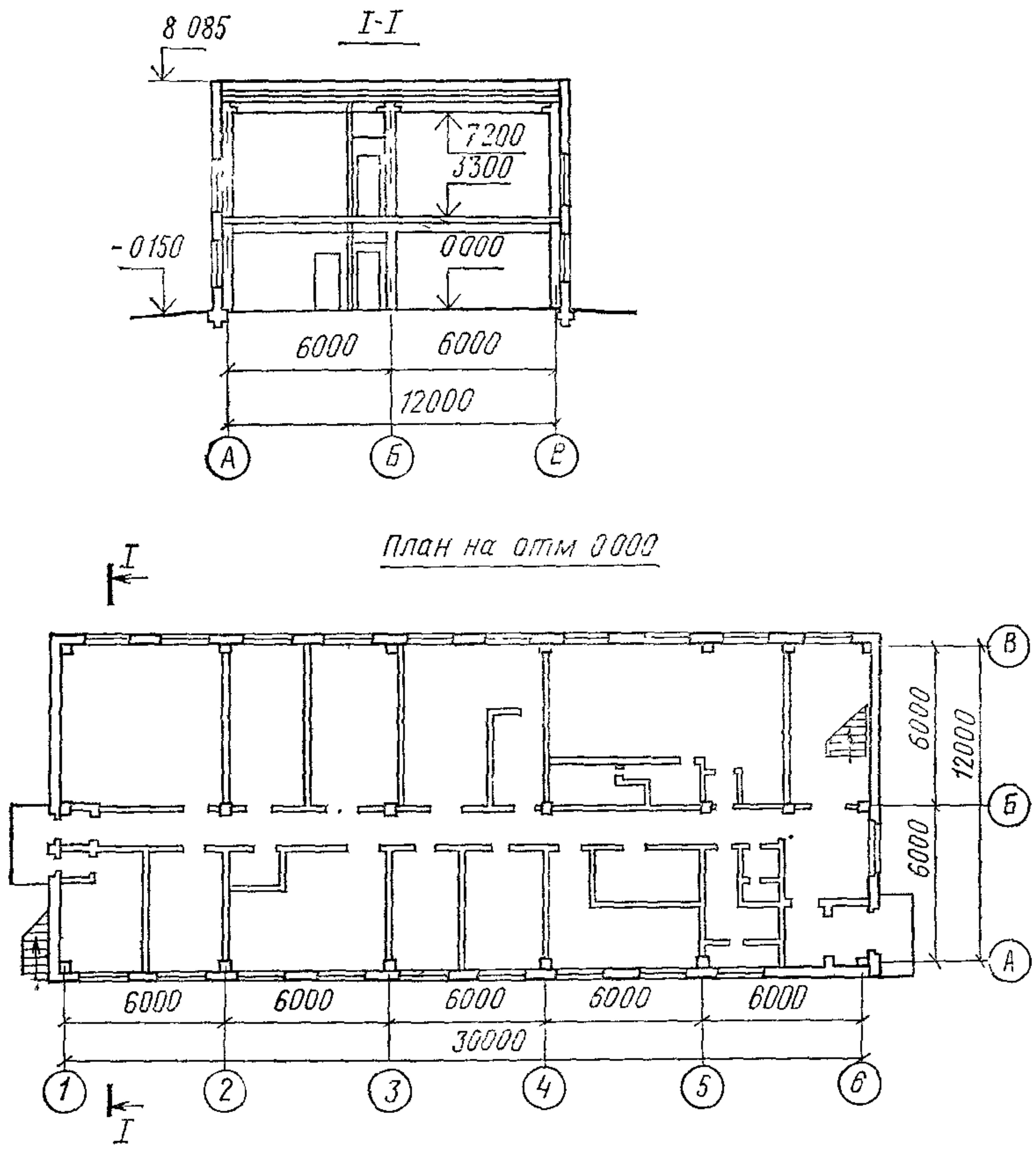


Рис. 3 Объединенное здание транспортного управления, заводской станции и поста ЭЦ (на 75 чел.)

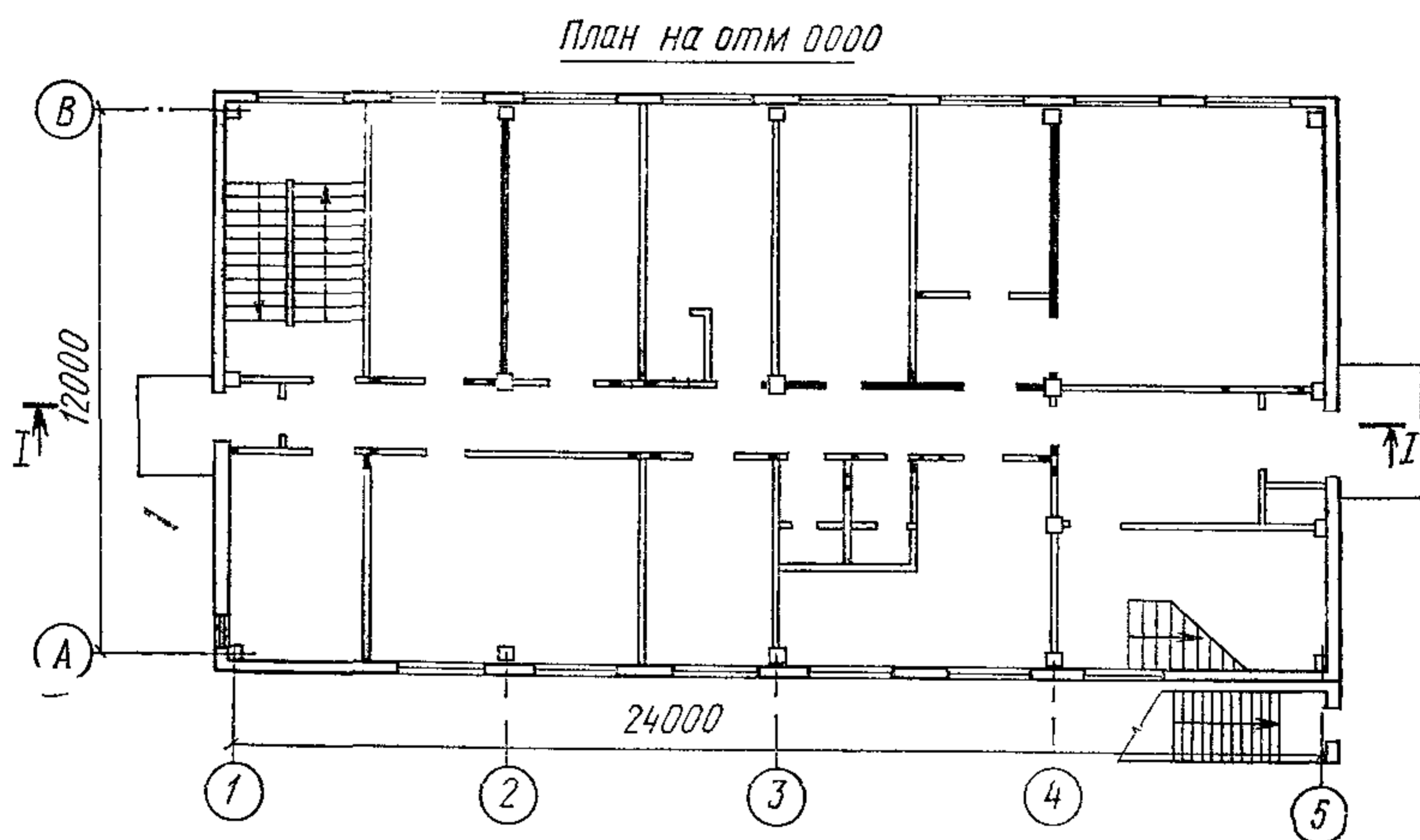
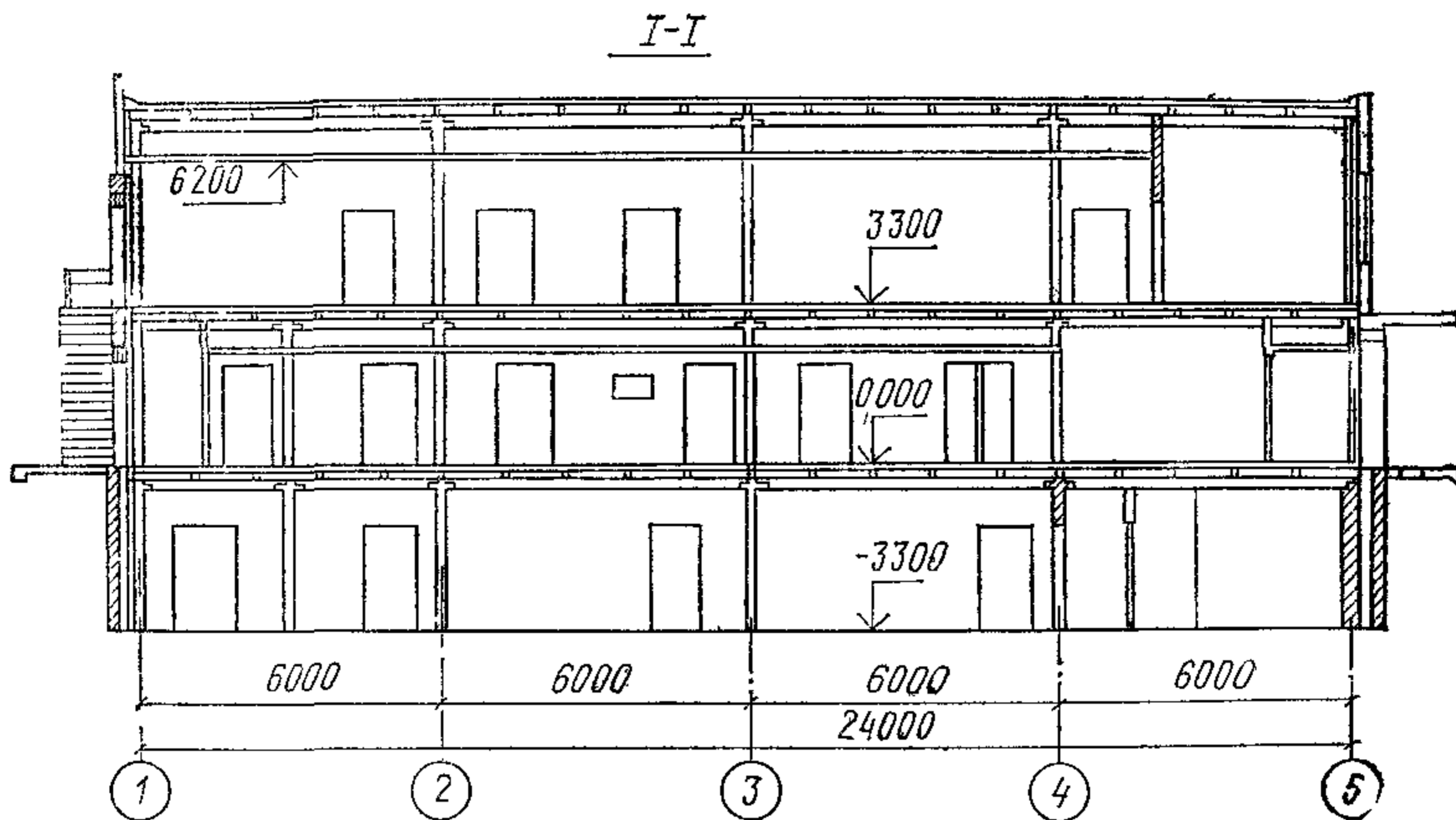


Рис. 4 Объединенное здание транспортного управления заводской станции и поста ЭЦ (на 100 чел.)

3 Фундаменты сборные железобетонные при расчетной температуре наружного воздуха

—20, —30 °С

I	$\frac{910}{221}$	$\frac{122}{42}$	$\frac{1020}{252}$	$\frac{159}{56}$	$\frac{1150}{303}$	$\frac{195}{67}$	$\frac{1700}{411}$	$\frac{176}{60}$	4
II, III, VI, XI XIIA	930	$\frac{122}{42}$	1210	$\frac{159}{56}$	1370	$\frac{195}{67}$	1780	$\frac{176}{60}$	5
IIA, IV V, XII	1050	$\frac{122}{42}$	1370	$\frac{159}{56}$	1550	$\frac{195}{67}$	2270	$\frac{176}{60}$	6
X	980	$\frac{122}{42}$	1270	$\frac{159}{56}$	1440	$\frac{195}{67}$	1870	$\frac{176}{60}$	7
—	318	—	360	—	426	—	630	—	8
I	$\frac{960}{252}$	$\frac{128}{44}$	$\frac{1070}{282}$	$\frac{167}{59}$	$\frac{1290}{350}$	$\frac{218}{74}$	$\frac{1780}{441}$	$\frac{187}{63}$	9
II, XI	980	$\frac{128}{44}$	1270	$\frac{167}{59}$	1510	$\frac{218}{74}$	1870	$\frac{187}{63}$	10
IIA	1100	$\frac{128}{44}$	1440	$\frac{167}{59}$	1720	$\frac{218}{74}$	2370	$\frac{187}{63}$	11
VII, VIII, IX, X	1030	$\frac{128}{44}$	1330	$\frac{167}{59}$	1590	$\frac{218}{74}$	1970	$\frac{187}{63}$	12

Затраты труда, чел -ч.

—40 °С

№ раздела	Конструктивные элементы, виды работ и затраты труда	Территориальные районы	Прямые затраты, руб., по объединенным зданиям								№ позиции
			заводских станций и постов электрической централизации на чел				транспортных управлений, заводских станций и постов электрической централизации на чел.				
			25		50		75		100		
			всего	в том числе эксплуатация машин	всего	в том числе эксплуатация машин	всего	в том числе эксплуатация машин	всего	в том числе эксплуатация машин	
4	Затраты труда, чел.-ч. Здания со свайными фундаментами Подземная часть Фундаменты свайные при расчетной температуре наружного воздуха: —20, —30 °С	VIII A	1350	$\frac{128}{44}$	1620	$\frac{167}{59}$	1830	$\frac{218}{74}$	2230	$\frac{187}{63}$	13
		—	369	—	410	—	501	—	670	—	14
		I, II, IV-VI, X, XI	$\frac{1850}{357}$	$\frac{540}{131}$	$\frac{2080}{395}$	$\frac{620}{149}$	$\frac{2300}{462}$	$\frac{690}{170}$	$\frac{5030}{750}$	$\frac{960}{233}$	15
			II A	2100	$\frac{540}{131}$	2350	$\frac{620}{149}$	2630	$\frac{690}{170}$	5730	
		III, XII	1810	$\frac{540}{131}$	2130	$\frac{620}{149}$	2360	$\frac{690}{170}$	5180	$\frac{960}{233}$	17

	Затраты труда, чел.-ч	—	384	—	425	—	498	—	920	—	18
	—40 °С	I, II, VII, VIII, IX-XI	<u>1910</u> 372	<u>570</u> 137	<u>2220</u> 422	<u>690</u> 163	<u>2420</u> 533	<u>890</u> 209	<u>5280</u> 800	<u>1060</u> 254	19
		IIA	2200	<u>570</u> 137	2500	<u>690</u> 163	2750	<u>890</u> 209	6000	<u>1060</u> 254	20
		VIIIA	1960	<u>570</u> 137	2290	<u>690</u> 163	2480	<u>890</u> 209	5430	<u>1060</u> 254	21
	Затраты труда, чел.-ч	—	397	—	446	—	548	—	1000	—	22
	<i>Надземная часть</i>										
5	Каркас	I-XII	<u>3630</u> 280	<u>214</u> 77	<u>3750</u> 311	<u>272</u> 98	<u>3860</u> 320	<u>281</u> 102	<u>5450</u> 497	<u>432</u> 156	23
6	Затраты труда, чел.-ч	—	327	—	346	—	352	—	553	—	24
	Стены при расчетной темпера- туре наружного воздуха:										
	—20 °С	I, III-VI, XII	<u>1460</u> 530	<u>344</u> 122	<u>1700</u> 700	<u>400</u> 140	<u>2270</u> 760	<u>488</u> 174	<u>4120</u> 720	<u>475</u> 169	25
	Затраты труда, чел.-ч	—	563	—	800	—	980	—	750	—	26
	—30 °С	I-VI, XI, XII	<u>1510</u> 550	<u>355</u> 126	<u>1750</u> 720	<u>411</u> 143	<u>2290</u> 770	<u>492</u> 175	<u>4470</u> 750	<u>487</u> 173	27
		X	1580	<u>355</u> 126	1800	<u>411</u> 143	2380	<u>492</u> 175	4680	<u>487</u> 173	28

№ раздела	Конструктивные элементы, виды работ и затраты труда	Территориальные районы	Прямые затраты, руб., по объединенным зданиям								№ позиции
			заводских станций и постов электрической централизации на чел.				транспортных управлений, заводских станций и постов электрической централизации на чел.				
			25		50		75		100		
			всего	в том числе эксплуатация машин	всего	в том числе эксплуатация машин	всего	в том числе эксплуатация машин	всего	в том числе эксплуатация машин	
7	Затраты труда, чел.-ч	—	580	—	820	—	1000	—	790	—	29
	—40 °С	I, II, VII	1530	360	1770	416	2310	496	4520	493	30
		VIII, IX-XI	560	128	730	145	770	171	760	175	31
		VIII A	1580	360	1810	416	2370	496	4620	493	31
				128		145		171		175	
	Затраты труда, чел.-ч	—	590	—	830	—	1020	—	800	—	32
	Перекрытие и покрытие:		1170	94	1280	102	1370	106	1550	134	33
	а) строительные работы	I, II, III-VII, VIII, IX-XII	141	33	154	36	174	38	224	47	33
		II A	1320	94	1450	102	1550	106	1750	134	34
				33		36		38		47	
	VIII A	1200	94	1340	102	1430	106	1620	134	35	
			3		36		38		47		

8	Затраты труда, чел.-ч	—	190	—	200	—	230	—	314	—	36
	б) металлоконструкции	I-IX. XI-XII	$\frac{151}{5}$	$\frac{5}{2}$	$\frac{151}{5}$	$\frac{5}{2}$	$\frac{151}{5}$	$\frac{5}{2}$	$\frac{151}{5}$	$\frac{5}{2}$	37
		X	166	$\frac{5}{2}$	166	$\frac{5}{2}$	166	$\frac{5}{2}$	166	$\frac{5}{2}$	38
	Затраты труда, чел.-ч	—	5	—	5	—	5	—	5	—	39
	Кровля при расчетной температуре наружного воздуха										
	—20 °С	I,III- VI,XII	$\frac{1060}{225}$	$\frac{37}{11}$	$\frac{1320}{278}$	$\frac{48}{14}$	$\frac{1650}{352}$	$\frac{74}{22}$	$\frac{1320}{278}$	$\frac{48}{14}$	40
	Затраты труда, чел.-ч	—	380	—	469	—	584	—	469	—	41
	—30 °С	I	$\frac{1110}{235}$	$\frac{39}{12}$	$\frac{1370}{291}$	$\frac{50}{15}$	$\frac{1720}{367}$	$\frac{77}{23}$	$\frac{1370}{291}$	$\frac{50}{15}$	42
		II	1200	$\frac{39}{12}$	1480	$\frac{50}{15}$	1860	$\frac{77}{23}$	1480	$\frac{50}{15}$	43
		III-VI XI,XII	1120	$\frac{39}{12}$	1440	$\frac{50}{15}$	1780	$\frac{77}{23}$	1440	$\frac{50}{15}$	44
	X	1240	$\frac{39}{12}$	1530	$\frac{50}{15}$	1930	$\frac{77}{23}$	1530	$\frac{50}{15}$	45	
Затраты труда, чел.-ч	—	396	—	490	—	610	—	490	—	46	
—40 °С	I	$\frac{1170}{248}$	$\frac{41}{13}$	$\frac{1420}{346}$	$\frac{53}{16}$	$\frac{1790}{446}$	$\frac{81}{25}$	$\frac{1420}{345}$	$\frac{53}{16}$	47	

№ раздела	Конструктивные элементы, виды работ и затраты труда	Территориальные районы	Прямые затраты, руб. , по объединенным зданиям								№ позиции
			заводских станций и постов электрической централизации на чел.				транспортных управлений, заводских станций и постов электрической централизации на чел.				
			25		50		75		100		
			всего	в том числе эксплуатация машин	всего	в том числе эксплуатация машин	всего	в том числе эксплуатация машин	всего	в том числе эксплуатация машин	
9	Перегородки	II, IX	1270	$\frac{41}{13}$	1540	$\frac{53}{16}$	1940	$\frac{81}{25}$	1540	$\frac{53}{16}$	48
		VII, VIII, XI	1190	$\frac{41}{13}$	1450	$\frac{53}{16}$	1830	$\frac{81}{25}$	1450	$\frac{53}{16}$	49
		VIIIA	1370	$\frac{41}{13}$	1660	$\frac{53}{16}$	2094	$\frac{81}{25}$	1660	$\frac{53}{16}$	50
		X	1300	$\frac{41}{13}$	1580	$\frac{53}{16}$	1990	$\frac{81}{25}$	1580	$\frac{53}{16}$	51
		—	416	—	515	—	640	—	515	—	52
		I	<u>1290</u>	$\frac{39}{12}$	<u>1320</u>	$\frac{41}{13}$	<u>1490</u>	$\frac{73}{26}$	<u>1440</u>	$\frac{62}{18}$	53
			404	12	424	13	710	26	610	18	

		II, VII VIII, IX, XII	1370	$\frac{39}{12}$	1400	$\frac{41}{13}$	1540	$\frac{73}{26}$	1530	$\frac{62}{18}$	54
		IIA	1550	$\frac{39}{12}$	1600	$\frac{41}{13}$	1750	$\frac{73}{26}$	1740	$\frac{62}{18}$	55
		III, IV XIIA	1410	$\frac{39}{12}$	1440	$\frac{41}{13}$	1580	$\frac{73}{26}$	1570	$\frac{62}{18}$	56
		V, VI, XI	1310	$\frac{39}{12}$	1350	$\frac{41}{13}$	1490	$\frac{73}{26}$	1470	$\frac{62}{18}$	57
		VIIIA	1610	$\frac{39}{12}$	1650	$\frac{41}{13}$	1800	$\frac{73}{26}$	1800	$\frac{62}{18}$	58
		X	1490	$\frac{39}{12}$	1530	$\frac{41}{13}$	1680	$\frac{73}{26}$	1670	$\frac{62}{18}$	59
	Затраты труда, чел.-ч	—	710	—	740	—	1260	—	1090	—	60
10	Проемы оконные и дверные	I	4660	$\frac{48}{16}$	5290	$\frac{53}{18}$	5750	$\frac{60}{20}$	5920	$\frac{62}{21}$	61
			310	$\frac{16}{16}$	335	$\frac{18}{18}$	358	$\frac{20}{20}$	378	$\frac{21}{21}$	61
		II, VII, XIIA	4890	»	5550	»	6000	»	6200	»	62
		IIA	5900	$\frac{48}{16}$	6720	$\frac{53}{18}$	7300	$\frac{60}{20}$	7500	$\frac{62}{21}$	63
		III, VI XII	5780	$\frac{48}{16}$	6560	$\frac{53}{18}$	7100	$\frac{60}{20}$	7300	$\frac{62}{21}$	64

		II, III- V, VII VIII	3340	$\frac{72}{20}$	4280	$\frac{87}{25}$	4730	$\frac{99}{27}$	5200	$\frac{115}{32}$	72
		IIA, VI, IX-XII	3530	$\frac{72}{20}$	4540	$\frac{87}{25}$	5010	$\frac{99}{27}$	5510	$\frac{115}{32}$	73
		VIIIA	4320	$\frac{72}{20}$	5540	$\frac{87}{25}$	6100	$\frac{99}{27}$	6700	$\frac{115}{32}$	74
	Затраты труда, чел.-ч	—	980	—	1270	—	1280	—	1590	—	75
12	Лестницы и площадки:										
	а) строительные работы	I, II, III-XII	$\frac{90}{49}$	$\frac{16}{6}$	$\frac{113}{52}$	$\frac{19}{7}$	$\frac{113}{52}$	$\frac{19}{7}$	$\frac{181}{87}$	$\frac{38}{14}$	76
		IIA	100	$\frac{16}{6}$	123	$\frac{19}{7}$	123	$\frac{19}{7}$	200	$\frac{38}{14}$	77
	Затраты труда, чел.-ч	—	61	—	78	—	78	—	127	—	78
	б) металлоконструкции	I-XII	$\frac{599}{37}$	$\frac{46}{17}$	$\frac{599}{37}$	$\frac{46}{17}$	$\frac{599}{37}$	$\frac{46}{17}$	$\frac{530}{28}$	$\frac{35}{13}$	79
	Затраты труда, чел.-ч	—	33	—	33	—	33	—	24	—	80
13	Отделка наружная и внутренняя	I, II, III- -VIII, IX-XI IIA	$\frac{2660}{1090}$	$\frac{70}{34}$	$\frac{4190}{1730}$	$\frac{99}{48}$	$\frac{4330}{1780}$	$\frac{102}{50}$	$\frac{5010}{2040}$	$\frac{119}{58}$	81
			2810	$\frac{70}{34}$	4360	$\frac{99}{48}$	4500	$\frac{102}{50}$	5300	$\frac{119}{58}$	82

№ раздела	Конструктивные элементы, виды работ и затраты труда	Территориальные районы	Прямые затраты, руб , по объединенным зданиям								№ позиции
			заводских станций и постов электрической централизации на чел.				транспортных управлений, заводских станций и постов электрической централизации на чел				
			25		50		75		100		
			всего	в том числе эксплуатация машин	всего	в том числе эксплуатация машин	всего	в том числе эксплуатация машин	всего	в том числе эксплуатация машин	
14	Затраты труда, чел.-ч	VIIIA	2900	$\frac{70}{34}$	4670	$\frac{99}{48}$	4920	$\frac{102}{50}$	5960	$\frac{119}{58}$	83
		XII	3110	$\frac{70}{34}$	5060	$\frac{99}{48}$	5240	$\frac{102}{50}$	6200	$\frac{119}{58}$	84
	—	1800	—	2810	—	2900	—	3370	—	85	
	Прочие работы	I, II, III-VII	$\frac{231}{88}$	$\frac{28}{9}$	$\frac{243}{95}$	$\frac{31}{9}$	$\frac{249}{100}$	$\frac{33}{10}$	$\frac{163}{69}$	$\frac{21}{7}$	86
		IIA	264	$\frac{28}{9}$	278	$\frac{31}{9}$	284	$\frac{33}{10}$	186	$\frac{21}{7}$	87
		VIIIA	245	$\frac{28}{9}$	261	$\frac{31}{9}$	284	$\frac{33}{10}$	176	$\frac{21}{7}$	88

		XI	259	$\frac{28}{9}$	273	$\frac{31}{9}$	280	$\frac{33}{10}$	183	$\frac{21}{7}$	89
	Затраты труда, чел.-ч	—	143	—	167	—	168	—	163	—	90
15	Специальные строительные работы:										
	а) строительные работы	I	$\frac{1920}{147}$	$\frac{26}{5}$	$\frac{1920}{147}$	$\frac{26}{5}$	$\frac{1920}{147}$	$\frac{26}{5}$	$\frac{1960}{123}$	$\frac{26}{5}$	91
		II, III-IX XI, XII	1970	$\frac{26}{5}$	1970	$\frac{26}{5}$	1970	$\frac{26}{5}$	2100	$\frac{26}{5}$	92
		IIA, X	2400	$\frac{26}{5}$	2400	$\frac{26}{5}$	2400	$\frac{26}{5}$	2420	$\frac{26}{5}$	93
	Затраты труда, чел.-ч	—	251	—	251	—	251	—	252	»	94
	б) металлоконструкции	I-VIII, XI XII	$\frac{269}{31}$	$\frac{9}{3}$	$\frac{269}{31}$	$\frac{9}{3}$	$\frac{269}{31}$	$\frac{9}{3}$	$\frac{269}{31}$	$\frac{9}{3}$	95
		IX	281	$\frac{9}{3}$	281	$\frac{9}{3}$	281	$\frac{9}{3}$	281	$\frac{9}{3}$	96
		X	306	$\frac{9}{3}$	306	$\frac{9}{3}$	306	$\frac{9}{3}$	306	$\frac{9}{3}$	97
	Затраты труда, чел.-ч	—	45	—	45	—	45	—	45	—	98
16	Санитарно-технические работы										
	Отопление:										

№ раздела	Конструктивные элементы, виды работ и затраты труда	Территориальные районы	Прямые затраты, руб , по объединенным зданиям								№ позиции
			заводских станций и постов электрической централизации на чел				транспортных управлений, заводских станций и постов электрической централизации на чел				
			25		50		75		100		
			всего	в том числе эксплуатация машин	всего	в том числе эксплуатация машин	всего	в том числе эксплуатация машин	всего	в том числе эксплуатация машин	
	а) санитарно-технические работы при температуре наружного воздуха —20 °С	I, III-VI, XII	1190	$\frac{7}{1}$	1240	$\frac{8}{1}$	1740	$\frac{11}{2}$	1950	$\frac{11}{2}$	99
	Затраты труда, чел.-ч		130	1	132	1	167	2	196	2	
	—30 °С	I	201	—	207	—	275	—	290	—	100
	Затраты труда, чел.-ч		1290	$\frac{7}{1}$	1330	$\frac{8}{1}$	1860	$\frac{12}{2}$	2090	$\frac{13}{3}$	101
	—40 °С	II-VI, X-XII	135	1	142	1	179	2	212	3	
	Затраты труда, чел.-ч		1330	$\frac{7}{1}$	1370	$\frac{8}{1}$	1920	$\frac{12}{2}$	2150	$\frac{13}{3}$	102
	—40 °С	I, II, VII, VIII, IX-XI	216	—	224	—	286	—	302	—	103
	Затраты труда, чел.-ч		1360	$\frac{9}{2}$	1410	$\frac{10}{2}$	1990	$\frac{13}{2}$	2230	$\frac{14}{3}$	104
			149	2	157	2	186	2	194	3	

		IIA, VIIIА	1390	$\frac{9}{2}$	1470	$\frac{10}{2}$	2060	$\frac{13}{2}$	2320	$\frac{14}{3}$	105
	Затраты труда, чел -ч	—	230	—	236	—	298	—	309	—	106
	б) строительные работы	I-VII, VIII, IX-XII	$\frac{130}{56}$	1	$\frac{147}{62}$	1	$\frac{152}{64}$	1	$\frac{157}{68}$	1	107
		VIIIА	141	1	161	1	164	1	170	1	108
	Затраты труда, чел -ч	—	113	—	127	—	132	—	128	—	109
17	Тепловой ввод при теплоносителе — вода		1090	5	1150	6	1150	4	1150	6	110
	а) санитарно-технические работы	I-VII, VIII, IX-XII	$\frac{55}{55}$	$\frac{1}{1}$	$\frac{64}{64}$	$\frac{2}{2}$	$\frac{63}{63}$	$\frac{1}{1}$	$\frac{64}{64}$	$\frac{2}{2}$	110
		VIIIА	1130	$\frac{5}{1}$	1200	$\frac{6}{2}$	1200	$\frac{4}{1}$	1200	$\frac{6}{2}$	111
	Затраты труда, чел -ч	—	109	—	116	—	116	—	116	—	112
	б) оборудование	I-XII	$\frac{34}{19}$	2	$\frac{34}{19}$	2	$\frac{34}{19}$	2	$\frac{34}{19}$	2	113
	Затраты труда, чел -ч	—	30	—	30	—	30	—	30	—	114
	в) строительные работы	I, II, III- -VII, VIII, IX, XI, XII	$\frac{314}{59}$	2	$\frac{331}{60}$	2	$\frac{331}{60}$	1	$\frac{331}{60}$	1	115

№ раздела	Конструктивные элементы, виды работ и затраты труда	Территориальные районы	Прямые затраты, руб. , по объединенным зданиям								№ позиции
			заводских станций и постов электрической централизации на чел.				транспортных управлений, заводских станций и постов электрической централизации на чел.				
			25		50		75		100		
			всего	в том числе эксплуатация машин	всего	в том числе эксплуатация машин	всего	в том числе эксплуатация машин	всего	в том числе эксплуатация машин	
18	Затраты труда, чел.-ч Тепловой ввод при теплоносителе — пар:	IIA,X	336	2	354	2	354	1	354	1	116
		VIIIA	358	2	377	2	377	1	378	1	117
		—	104	—	110	—	110	—	110	—	118
	а) санитарно-технические работы	I	—	—	—	—	<u>1290</u> 141	<u>12</u> 4	<u>930</u> 91	<u>9</u> 3	119
		II,III-VII, VIII, IX,XI, XII	—	—	—	—	1330	<u>12</u> 4	960	<u>9</u> 3	120
		IIA,X	—	—	—	—	1390	<u>12</u> 4	1000	<u>9</u> 3	121
	VIIIA	—	—	—	—	1480	<u>12</u> 4	1070	<u>9</u> 3	122	

	Затраты труда, чел.-ч	—	—	—	—	—	193	—	140	—	123
	б) оборудование	I, II, III— —VII, VIII, IX, XI, XII	—	—	—	—	<u>206</u> 40	<u>4</u> 1	<u>1000</u> 63	<u>10</u> 3	124
		IIA, X	—	—	—	—	221	<u>4</u> 1	1080	<u>10</u> 3	125
		VIIIA	—	—	—	—	241	<u>4</u> 1	1170	<u>10</u> 3	126
	Затраты труда, чел.-ч	—	—	—	—	—	71	—	99	—	127
	в) строительные работы	I, II, III— —VII, VIII, IX, XI, XII	—	—	—	—	<u>351</u> 69	1	<u>356</u> 71	1	128
		IIA, X	—	—	—	—	376	1	380	1	129
		VIIIA	—	—	—	—	400	1	405	1	130
	Затраты труда, чел.-ч	—	—	—	—	—	120	—	120	—	131
19	Теплоснабжение приточных и гардеробных шкафов при теплоносителе — вода:		306	3	502	4	568	5	600	5	
	а) санитарно-технические работы при расчетной температуре наружного воздуха —20 °С	I III— —VI, XII	<u>44</u>	<u>1</u>	<u>69</u>	<u>1</u>	<u>78</u>	<u>1</u>	<u>82</u>	<u>1</u>	132

№ раздела	Конструктивные элементы, виды работ и затраты работ	Территориальные районы	Прямые затраты, руб., по объединенным зданиям								№ позиции
			заводских станций и постов электрической централизации на чел				транспортных управлений, заводских станций и постов электрической централизации на чел				
			25		50		75		100		
			всего	в том числе эксплуатация машин	всего	в том числе эксплуатация машин	всего	в том числе эксплуатация машин	всего	в том числе эксплуатация машин	
	Затраты труда, чел.-ч	—	72	—	103	—	116	—	134	—	133
	—30 °С	I—VI, X— —XII	$\frac{316}{46}$	$\frac{3}{1}$	$\frac{518}{71}$	$\frac{4}{1}$	$\frac{583}{79}$	$\frac{5}{1}$	$\frac{620}{84}$	$\frac{5}{1}$	134
	Затраты труда, чел.-ч	—	75	—	104	—	117	—	135	—	135
	—40 °С	I, II, VII, VIII, IX— —XI	$\frac{325}{47}$	$\frac{3}{1}$	$\frac{534}{73}$	$\frac{4}{1}$	$\frac{600}{82}$	$\frac{5}{1}$	$\frac{640}{87}$	$\frac{5}{1}$	136
		VIIIA	$\frac{335}{1}$	$\frac{3}{1}$	549	$\frac{4}{1}$	620	$\frac{5}{1}$	660	$\frac{5}{1}$	137
	Затраты труда, чел.-ч	—	77	—	105	—	122	—	137	—	138

	б) строительные работы	I—VII, VIII, IX— XII	$\frac{68}{28}$	$\frac{1}{1}$	$\frac{139}{50}$	$\frac{1}{1}$	$\frac{185}{64}$	$\frac{1}{1}$	$\frac{142}{48}$	$\frac{1}{1}$	139
		VIIIА	72	$\frac{1}{1}$	153	$\frac{1}{1}$	196	$\frac{1}{1}$	155	$\frac{1}{1}$	140
20	Затраты труда, чел.-ч	—	48	—	88	—	116	—	85	—	141
	Теплоснабжение приточных и гардеробных шкафов при теплоносителе — пар:										
	а) санитарно-технические работы при расчетной температуре наружного воздуха										
	—20 °С	I, III— —VI, XII	—	—	—	—	$\frac{750}{102}$	$\frac{8}{2}$	$\frac{750}{102}$	$\frac{8}{2}$	142
	Затраты труда, чел.-ч	—	—	—	—	—	164	—	164	—	143
	—30 °С	I—VI, X— —XII	—	—	—	—	$\frac{760}{105}$	$\frac{8}{2}$	$\frac{760}{105}$	$\frac{8}{2}$	144
	Затраты труда, чел.-ч	—	—	—	—	—	165	—	165	—	145
	—40 °С	I, II, VII— —XI	—	—	—	—	$\frac{770}{110}$	$\frac{9}{2}$	$\frac{770}{110}$	$\frac{9}{2}$	146
29	Затраты труда, чел.-ч	—	—	—	—	—	171	—	171	—	147

Затраты труда, чел -ч	—	458	—	700	—	880	—	610	—	154
б) оборудование	I, II, III— —VII, VIII, IX, XI, XII	<u>1170</u> 92	<u>9</u> 3	<u>1170</u> 92	<u>9</u> 3	<u>1410</u> 110	<u>11</u> 3	<u>2420</u> 189	<u>18</u> 5	155
	IIA, X	1210	$\frac{9}{3}$	1210	$\frac{9}{3}$	1450	$\frac{11}{3}$	2500	$\frac{18}{5}$	156
	VIIIA	1240	$\frac{9}{3}$	1240	$\frac{9}{3}$	1500	$\frac{11}{3}$	2560	$\frac{18}{5}$	157
Затраты труда, чел -ч	—	162	—	162	—	194	—	335	—	158
в) строительные работы	I, II, III— —VII, VIII, IX, XI, XII	<u>272</u> 64	<u>6</u> 2	<u>332</u> 75	<u>7</u> 2	<u>403</u> 92	<u>9</u> 3	<u>512</u> 116	<u>11</u> 3	159
	IIA, X	280	$\frac{6}{2}$	342		415		527		160
	VIIIA	288		352		428		543		161
Затраты труда, чел -ч	—	105	—	124	—	151	—	192	—	162

№ раздела	Конструктивные элементы, виды работ и затраты труда	Территориальные районы	Прямые затраты, руб., по объединенным зданиям						№ позиции			
			заводских станций и постов электрической централизации на чел.				транспортных управлений, заводских станций и постов электрической централизации на чел.					
			25		50		75			100		
			всего	в том числе эксплуатация машин	всего	в том числе эксплуатация машин	всего	в том числе эксплуатация машин		всего	в том числе эксплуатация машин	
22	Добавляется к разделу № 21 при подвале, покрытом плитами по серии ИИ-04-4, вып. 28											
	а) санитарно-технические работы	I, II, III—VII, VIII, IX, XI, XII IIA, X VIII A	—	—	—	—	—	—	—	1080 102	7 2	163
			—	—	—	—	—	—	—	1110	»	164
			—	—	—	—	—	—	—	1150	»	165
	Затраты труда, чел.-ч	—	—	—	—	—	—	—	—	160	—	166
	б) оборудование	I—XII	—	—	—	—	—	—	—	49 4	—	167

	Затраты труда, чел.-ч	—	—	—	—	—	—	10	—	168	
	в) строительные работы	I— —XII	—	—	—	—	—	$\frac{18}{5}$	1	169	
	Затраты труда, чел.-ч	—	—	—	—	—	—	10	—	169 _a	
23	Водопровод:										
	а) санитарно-технические работы	I	$\frac{850}{62}$	$\frac{6}{2}$	$\frac{880}{64}$	$\frac{6}{2}$	$\frac{940}{84}$	$\frac{8}{2}$	$\frac{1220}{94}$	$\frac{8}{2}$	170
		II, III— —VII, VIII, IX, XI, XII	880	$\frac{6}{2}$	910	$\frac{6}{2}$	970	$\frac{8}{2}$	1260	$\frac{8}{2}$	171
		IIA, X	900	$\frac{6}{2}$	930	$\frac{6}{2}$	1000	$\frac{8}{2}$	1290	$\frac{8}{2}$	172
		VIIIA	940	$\frac{6}{2}$	960	$\frac{6}{2}$	1020	$\frac{8}{2}$	1240	$\frac{8}{2}$	173
	Затраты труда, чел.-ч	—	97	—	100	—	132	—	147	—	174
	б) строительные работы	I— —VII, VIII, IX, XI, XII	$\frac{22}{9}$	—	$\frac{25}{10}$	—	$\frac{30}{12}$	—	$\frac{39}{16}$	—	175

№ раздела	Конструктивные элементы, виды работ и затраты труда	Территориальные районы	Прямые затраты, руб., по объединенным зданиям								№ позиции
			заводских станций и постов электрической централизации на чел.				транспортных управлений, заводских станций и постов электрической централизации на чел.				
			25		50		75		100		
			всего	в том числе эксплуатация машин	всего	в том числе эксплуатация машин	всего	в том числе эксплуатация машин	всего	в том числе эксплуатация машин	
		VIIIA, X	23	—	28	—	32	—	41	—	176
	Затраты труда, чел.-ч	—	16	—	18	—	21	—	28	—	177
24	Горячее водоснабжение:										
	а) санитарно-технические работы	I— —VII, VIII, IX, XI, XII	$\frac{211}{34}$	1	$\frac{230}{37}$	1	$\frac{249}{42}$	2	$\frac{340}{54}$	2	178
		VIIIA, X	219	1	239	1	258	2	354	2	179
	Затраты труда, чел.-ч	—	51	—	56	—	64	—	82	—	180

	б) строительные работы	I— —XII	$\frac{30}{11}$	—	$\frac{34}{13}$	—	$\frac{42}{16}$	—	$\frac{34}{13}$	—	181
	Затраты труда, чел.-ч	—	23	—	27	—	30	—	27	—	182
25	Канализация:										
	а) санитарно-технические работы	I— —VII, VIII, IX— —XII	$\frac{558}{51}$	$\frac{5}{1}$	$\frac{710}{68}$	$\frac{5}{1}$	$\frac{1020}{93}$	$\frac{5}{1}$	$\frac{1120}{103}$	$\frac{6}{2}$	183
		VIIIA	586	$\frac{5}{1}$	750	$\frac{5}{1}$	1070	$\frac{5}{1}$	1180	$\frac{6}{2}$	184
	Затраты труда, чел.-ч	—	60	—	77	—	135	—	142	—	185
	б) строительные работы	I— —XII	$\frac{6}{2}$	—	$\frac{7}{3}$	—	$\frac{11}{4}$	—	$\frac{12}{4}$	—	186
	Затраты труда, чел.-ч	—	4	—	6	—	8	—	8	—	187

**Б. РАСХОД МЕСТНЫХ СТРОИТЕЛЬНЫХ МАТЕРИАЛОВ,
ИЗДЕЛИЙ И КОНСТРУКЦИЙ**

Измеритель — одно здание

Таблица 5

Позиция по прейскуранту № 06-08	Части зданий, виды работ, материалы и конструкции	Единица измерения	Количество по зданиям на чел.				№ позиции
			25	50	75	100	
	Здания со сборными железобетонными фундаментами						
	<i>3. Фундаменты при расчетной температуре наружного воздуха —20, —30 °С</i>						
7.214	Балки фундаментные трапецидального сечения из бетона марки М200 длиной до 6 м, массой до 5 т	м ³	4,7	5,3	5,2	1,2	1
7.11	Блоки фундаментные из бетона марки М200, стаканного типа, объемом до 4 м ³ , массой до 5 т	»	23,4	31,2	$\frac{34,2}{(33,2)}$	$\frac{22,3}{(21,8)}$	2
—	Бетон тяжелый марки М100 с заполнителем крупностью более 40 мм	»	$\frac{61}{(60)}$	$\frac{63}{(61)}$	$\frac{39,6}{(38,8)}$	$\frac{63}{(64)}$	3
—	Раствор цементный М50	»	1	1,3	—	0,9	4
—	Щебень М200 из натурального камня фракции от 20 до 40 мм <i>3. При расчетной температуре наружного воздуха —40 °С добавлять к фундаментам (по позициям 1,3)</i>	»	4,6	4,7	$\frac{36}{(38,7)}$	5,1	5

7.214	Балки фундаментные трапецеидально-го сечения из бетона марки М200, длиной до 6 м, массой до 5 т	»	—	—	0,9	—	6
	Бетон тяжелый марки М100 с заполнителем крупностью более 40 мм	»	15	15	$\frac{21,6}{(22,5)}$	15	7
Здания со свайными фундаментами							
<i>4 Фундаменты при расчетной температуре наружного воздуха —20, —30 °С</i>							
7.18	Сваи квадратного сечения 25×25 см периметром сторон 801—1000 мм, длиной до 8 м, массой до 5 т	м	402	486	606	—	8
7.19	Сваи квадратного сечения 30×30 см, периметром сторон 1000—1200 мм, длиной до 8 м, массой до 5 т	»	—	—	—	792	9
7.214	Балки фундаментные трапецеидально-го сечения из бетона марки М200, длиной до 8 м, массой до 5 т	м ³	4,7	4,7	5,1	1	10
—	Бетон тяжелый марки М150 с заполнителем крупностью до 40 мм	»	$\frac{56}{(54)}$	$\frac{59}{(56,6)}$	$\frac{62}{(59,6)}$	$\frac{124}{(119)}$	11
—	Песок природный для строительных работ	»	11,1	11,3	11,4	13,1	12
<i>4. Фундаменты при расчетной температуре наружного воздуха —40 °С</i>							
7.18	Сваи квадратного сечения 25×25 см периметром сторон 801—1000 мм, длиной до 8 м, массой до 5 т	м	402	486	606	—	13

Позиция по прейскуранту № 06-08	Части зданий, виды работ, материалы и конструкции	Единица измерения	Количество по зданиям на чел.				№ позиции
			25	50	75	100	
7.19	Сваи квадратного сечения 30×30 см, периметром сторон 1000—1200 мм, длиной до 8 м, массой до 5 т	м	—	—	—	800	14
7.214	Балки фундаментные трапецеидального сечения из бетона марки М200, длиной до 6 м, массой до 5 т	м ³	4,7	4,8	5,9	1	15
—	Бетон тяжелый марки М150 с заполнителем крупностью до 40 мм	»	<u>56</u> (54)	<u>59,3</u> (57)	<u>65</u> (61,6)	<u>124</u> (119)	16
—	Песок природный для строительных работ	»	11,1	11,3	11,8	13,1	17
<i>5. Каркас</i>							
7.2	Колонны прямоугольные с консолями в одну сторону из бетона марки М300, объемом до 1 м ³ , длиной до 12 м, массой до 5 т	»	<u>11,3</u> (10,5)	<u>13,7</u> (12,8)	<u>15,1</u> (14,3)	<u>32,3</u> (29,5)	18
7.151	Ригели прямоугольные и с четвертью длиной до 6 м, из бетона марки М300, объемом более 1,5 м ³ , массой до 5 т	»	<u>13,3</u> (12,8)	<u>17,1</u> (16,5)	<u>20,5</u> (19,8)	<u>27,3</u> (26,3)	19
1.430	Перегородки самонесущие панельные (диафрагмы жесткости) толщиной 8 см, длиной до 3 м, с расходом стали до 3,5 кг/м ² из тяжелого бетона массой до 5 т	м ²	83	83	83	178	20
—	Бетон тяжелый марки М300 с заполнителем крупностью до 40 мм	м ³	4,2	3,2	5	9	21

<i>6. Стены при расчетной температуре наружного воздуха —20 °С</i>							
9.58	Элементы стен однослойные из легкого бетона при длине от 3 до 3,9 м, толщине 25 см, объемной массой до 1000 кг/м ³ , массой до 5 т	м ²	270	317	427	304	22
1—424	Панели наружных стен из легкого бетона марки М50, объемной массой 1000—1200 кг/м ³ , объемом до 0,5 м ³ , массой до 5 т	м ³	12,5	16,1	19	78	23
9.2344	Плиты козырьков сплошные плоские длиной и шириной до 3 м, из бетона марки М200 объемной массой 2400 кг/м ³ , массой до 5 т	»	0,5	0,5	0,5	0,5	24
7.6	Перекрышки прямоугольные из бетона марки М200, объемом до 0,5 м ³ , длиной до 3 м, массой до 5 т	»	1,8	2,1	2	2,3	25
7.202	Плиты подоконные железобетонные мозаичные, шлифованные на обычном цементе площадью до 0,22 м ² , массой до 0,5 т	м ³	19,4	19,4	23,5	7,8	26
—	Кирпич силикатный М125	тыс. шт.	12,4	12,4	12,4	13,7	27
—	Раствор цементно-известковый М25	м ³	8,5	8,5	9,7	9,5	28
<i>6. Стены при расчетной температуре наружного воздуха —30 °С</i>							
9.58	Элементы стен однослойные из легкого бетона при длине от 3 до 3,9 м, толщине 25 см, объемной массой до 1000 кг/м ³ , массой до 5 т	м ²	271	317	427	304	29

Позиция по прейскуранту № 06-08	Части зданий, виды работ, материалы и конструкции	Единица измерения	Количество по зданиям на чел.				№ позиции
			25	50	75	100	
1.424	Панели наружных стен из легкого бетона марки М50, объемной массой 1000—1200 кг/м ³ , объемом до 0,5 м ³ , массой до 5 т	м ³	12,5	16,1	23	78	30
9.2344	Плиты козырьков сплошные плоские длиной и шириной до 3 м, из бетона марки М200, объемной массой 2400 кг/м ³ , массой до 5 т	»	0,5	0,5	0,5	0,5	31
7.6	Перекрышки прямоугольные из бетона марки М200, объемом до 0,5 м ³ , длиной до 3 м, массой до 5 т	»	1,9	2,1	2,1	2,5	32
7.202	Плиты подоконные железобетонные мозаичные, шлифованные на обычном цементе, площадью до 0,22 м ² , массой до 0,5 т	м ²	19,8	19,8	23,9	8,2	33
—	Кирпич силикатный М125	тыс. шт.	13,5	16,5	14,1	18,2	34
—	Раствор цементно-известковый М25	м ³	9,1	11,8	10,7	12,5	35
<i>6. Стены при расчетной температуре наружного воздуха —40 °С</i>							
9.58	Элементы стен однослойные из легкого бетона при длине от 3 до 3,9 м, толщине 25 см, объемной массе до 1000 кг/м ³ , массе до 5 т	м ²	323	378	427	334	36
1.424	Панели наружных стен из легкого бетона марки М50, объемной массой до 0,5 м ³ , массой до 5 т	м ³	17,5	22,3	23	66	37

9.2344	Плиты козырьков сплошные плоские длиной и шириной до 3 м, из бетона марки М200, объемной массой 2400 кг/м ³ , массой до 5 т	м ³	0,5	0,5	0,5	0,5	38
7.6	Перекрышки прямоугольные из бетона марки М200, объемом до 0,5 м ³ , длиной до 3 м, массой до 5 т	»	2	2,2	2,2	2,6	39
7.202	Плиты подоконные железобетонные мозаичные, шлифованные на обычном цементе, площадью до 0,22 м ² , массой до 0,5 т	м ²	20,2	20,2	24,3	8,6	40
—	Кирпич силикатный М125	тыс. шт.	15,9	15,9	15,8	24,3	41
—	Раствор цементно-известковый М25	м ³	10,7	10,7	11,7	14,8	42
<i>7 Перекрытие и покрытия</i>							
1.441	Плиты ребристые из бетона марки М200, длиной до 6 м, шириной до 3 м, толщиной 12 см, массой до 5 т	м ²	<u>102</u> (131)	<u>102</u> (131)	<u>138</u> (169)	<u>178</u> (214)	43
1.457	Панели с круглыми пустотами из бетона марки М200 длиной до 6 м, шириной до 3 м, толщиной до 14 см, массой до 5 т	»	<u>237</u> —	<u>278</u> —	<u>512</u> (509)	<u>637</u> (640)	44
9.2378	Плиты карнизные, из бетона марки М200 объемной массой 1900 кг/м ³ и более, длиной от 3 до 12 м, шириной до 3 м, массой до 5 т	м ³	3,6	4,8	—	—	45
—	Бетон легкий, марки М50, с заполнителем крупностью более 10 до 20 мм	»	17	18,9	18,6	<u>26,8</u> (27,1)	46

Позиция по прейскуранту № 06-08	Части зданий, виды работ, материалы и конструкции	Единица измерения	Количество по зданиям на, чел.				№ позиции
			25	50	75	100	
	<i>8. Кровля при расчетной температуре наружного воздуха —20 °С</i>						
7.169	Плиты теплоизоляционные неармиро- ванные из ячеистых бетонов, марки М25, массой 0,5 т	м³	23,2	30,8	43	32,2	47
—	Бетон тяжелый марки М50 с заплн- нителем крупностью до 40 мм	»	16,4	18	18	15,5	48
—	Раствор цементный М75 тяжелый	»	4,7	6,3	6,5	4,8	49
	<i>8. Кровля при расчетной температуре наружного воздуха —30 °С</i>						
7.169	Плиты теплоизоляционные неармиро- ванные из ячеистых бетонов марки М25, массой 0,5 т	»	32,5	43,1	59,7	43,7	50
—	Бетон тяжелый марки М50 с заплн- нителем крупностью до 40 мм	»	16,4	18,3	18,4	15,5	51
—	Раствор цементный М75 тяжелый	»	3,6	4,7	6,5	4,8	52
	<i>8. Кровля при расчетной температуре наружного воздуха —40 °С</i>						
7.169	Плиты теплоизоляционные неарми- рованные из ячеистых бетонов марки М25, массой 0,5 т	»	37,1	49,3	68,2	49,9	53
—	Бетон тяжелый марки М50 с заплн- нителем крупностью до 40 мм	»	16,4	18	18	15,5	54
—	Раствор цементный М75 тяжелый	»	4,7	6,3	6,5	4,8	55

		<i>9. Перегородки</i>					
7.169	Плиты пенобетонные неармированные М25, массой 0,5 т	м ³	19,4	19,9	32,5	19,9	56
—	Кирпич глиняный обыкновенный М100	тыс. шт.	10,2	11	26	20,3	57
—	Бетон тяжелый марки М150 с заполнителем крупностью до 40 мм	м ³	5	5	16,6	6,5	58
—	Раствор цементно-известковый М25	»	4,4	4,8	11,6	8,8	59
—	Песок природный для строительных работ	»	1,1	1,1	2,1	1,3	60
		<i>11. Полы</i>					
—	Бетон тяжелый марки М100 с заполнителем крупностью до 40 мм	»	40 <u>(37,7)</u>	46,3 <u>(44,2)</u>	57 <u>(53)</u>	67 <u>(62)</u>	61
—	Раствор цементный М100	»	4,5	6,5	6,6	6,9	62
—	Щебень из естественного камня М1000—1200, фракции от 10 до 20 мм	»	8,7	12,8	12	8,1	63
—	Плитки кислотоупорные квадратные и прямоугольные толщиной до 20 мм	м ²	11,1	11,1	13	16	64
		<i>12. Лестницы и площадки</i>					
9.2333	Марши лестничные под облицовку накладными проступями массой до 5 т	»	16,1	16,1	16,1	32,2	65
9.2339	Проступи лестничные с лицевыми бетонными поверхностями, не требующими дополнительной отделки	м	43,6	43,6	43,6	87	66
9.2335	Площадки лестничные с бетонным полом, не требующим дополнительной отделки, массой до 5 т	м ²	2,3	2,3	2,3	4,6	67

Позиция по прейскуранту № 06-08	Части зданий, виды работ, материалы и конструкции	Единица измерения	Количество по зданиям на чел.				№ позиции
			25	50	75	100	
—	13. Отделка наружная и внутренняя Раствор цементно-известковый 1 : 1 : 6	м ³	15,8	25	24	27	68
	14. Прочие работы						
1.356	Плиты перекрытия плоские сборные железобетонные М200, массой до 5 т	»	0,5	0,5	0,6	0,5	69
—	Бетон тяжелый марки М150 с запол- нителем крупностью до 40 мм	»	6	6,1	6,8	2,6	70
—	Смесь асфальтобетонная (горячая) дорожная плотная мелкозернистая щебеночная типа А, марки I	т	4	4,8	5,3	3,5	71
—	Песок природный для строительных работ	м ³	2,9	2,9	2,9	2,9	72
—	Щебень из естественного камня М200, фракции от 5 до 40 мм	»	12,3	14,6	16,2	10,8	73

§ 1-2. Монтажные работы
А. ПОСТОЯННЫЕ ЗАТРАТЫ
Измеритель — одно здание

Таблица 6

№ раздела	Наименование монтажа и оборудования	Прямые затраты, руб., по базисному району для объединенных зданий								
		заводских станций и постов электрической централизации на чел.						транспортных управлений, заводских станций и постов электрической централизации на чел.		
		25			50			75		
		Всего	В том числе эксплуатация машин	Затраты труда, чел.-ч.	Всего	В том числе эксплуатация машин	Затраты труда, чел.-ч.	Всего	В том числе эксплуатация машин	Затраты труда, чел.-ч.
1	2	3	4	5	6	7	8	9	10	11
1	Технологическое	$\frac{53}{17}$	$\frac{9}{3}$	27	$\frac{53}{17}$	$\frac{9}{3}$	27	$\frac{53}{17}$	$\frac{9}{3}$	27
2	Электросиловое оборудование, приборы и средства автоматизации при варианте теплоноситель — вода	$\frac{1930}{464}$	$\frac{130}{43}$	650	$\frac{1930}{471}$	$\frac{149}{50}$	650	$\frac{2540}{630}$	$\frac{149}{50}$	880

№ раздела	Наименование монтажа и оборудования	Прямые затраты, руб, по базисному району для объединенных зданий			Территориальные районы	Прямые затраты, руб, по территориальным районам, по объединенным зданиям				№ позиции
		транспортных управлений, заводских станций и постов электрической централизации на чел				заводских станций и постов электрической централизации на чел		транспортных управлений, заводских станций и постов электрической централизации на, чел.		
		100				25	50	75	100	
		Всего	В том числе эксплуатация машин	Затраты труда, чел -ч		16	17	18	19	
1	2	12	13	14	15	16	17	18	19	20
1	Технологическое	$\frac{133}{34}$	$\frac{18}{6}$	53	II—XII	53	53	53	53	1
2	Электросиловое оборудование, приборы и средства автоматизации при варианте теплоноситель — вода	$\frac{2540}{630}$	$\frac{159}{53}$	880	II, III—VII, VIII, IX—XII IIA, VIIIA	1930	1930	2540	2540	2
						1970	1970	2590	2590	3
3	Электросиловое оборудование, приборы и средства автоматизации при варианте теплоноситель — пар	$\frac{1950}{710}$	$\frac{183}{61}$	960	II, III—VII, VIII, IX—XII IIA, VIIIA	—	—	2810	1950	4
						—	—	2870	1990	5

Продолжение табл. 6

№ раздела	Наименование монтажа и оборудования	Прямые затраты, руб., по базисному району для объединенных зданий								
		заводских станций и постов электрической централизации на чел						транспортных управлений, заводских станций и постов электрической централизации на чел		
		25			50			75		
		Всего	В том числе эксплуатация машин	Затраты труда, чел -ч	Всего	В том числе эксплуатация машин	Затраты труда, чел -ч.	Всего	В том числе эксплуатация машин	Затраты труда, чел -ч
1	2	3	4	5	6	7	8	9	10	11
3	Электросиловое оборудование, приборы и средства автоматизации при варианте теплоноситель — пар	—	—	—	—	—	—	2810	318	1420
4	Электроосвещение	4030	144	352	4480	151	402	1090	106	402
5	Слаботочные сети	281	48	670	316	50	710	4480	151	710
6	Молниезащита	750	18	—	820	24	—	820	24	30
7	Оборудование буфета	481	6	10	512	8	10	602	8	20
		—	—	—	—	—	—	86	1	—
		13	—	—	13	—	—	19	—	—
		7	—	—	7	—	—	28	—	—
								14		

№ раздела	Наименование монтажа и оборудования	Прямые затраты, руб., по базисному району для объединенных зданий			Территориальные районы	Прямые затраты, руб., по территориальным районам, по объединенным зданиям				№ позиции
		транспортных управлений, заводских станций и постов электрической централизации на чел.				заводских станций и постов электрической централизации на чел.		транспортных управлений, заводских станций и постов электрической централизации на, чел.		
		100				25	50	75	100	
		Всего	В том числе эксплуатация машин	Затраты труда, чел -ч						
1	2	12	13	14	15	16	17	18	19	20
4	Электроосвещение	5690	228	560	II, III—VII, VIII, IX, XI, XII IIA, X VIII A	4030	4480	4480	5690	6
		448	76			4200	4670	4670	5930	
						4530	4830	4830	6100	
5	Слаботочные сети	1210	33	1120	II—VII, VIII, IX—XII VIII A	750	820	820	1210	9
		740	11			760	830	830	1220	10
6	Молниезащита	106	1	36	—	—	86	106	—	11
7	Оборудование	28	—	20	—	13	13	28	28	12
		14								

§ 1-3. Справочные данные по оборудованию

Измеритель — одно здание

Т а б л и ц а 7

№ раздела	Вид оборудования	Стоимость по оптовым ценам, руб, для объединенного здания				№ позиции
		заводской станции и поста ЭЦ на чел.		транспортного управления, заводской станции и поста ЭЦ на чел.		
		25	50	75	100	
1	Технологическое	2380	2380	2380	2380	1
2	Электросиловое оборудование, приборы и средства автоматизации при варианте — теплоноситель — вода	2010	2010	3050	2550	2
3	Электросиловое оборудование, приборы и средства автоматизации при варианте теплоноситель — пар	—	—	4080	2760	3
4	Электроосвещение	124	124	124	124	4
5	Слаботочные сети	2150	2210	2210	3970	5
6	Хозяйственный инвентарь	960	1280	1620	1930	6
7	Оборудование буфета	270	511	1030	1080	7

**§ 2. ПОДВАЛЬНОЕ ПОМЕЩЕНИЕ
К ОБЪЕДИНЕННОМУ ЗДАНИЮ
ТРАНСПОРТНОГО УПРАВЛЕНИЯ,
ЗАВОДСКОЙ СТАНЦИИ И ПОСТА ЭЦ НА 100 ЧЕЛ.
ТИПОВОЙ ПРОЕКТ П-1-100**

501-5-12

Строительные работы

А. ПОСТОЯННЫЕ ЗАТРАТЫ

Измеритель — один подвал

Таблица 8

№ раздела	Конструктивные элементы, виды работ и др.	Террито- риальные районы	Прямые затраты		№ позиции
			всего	в том числе эксплуатация машин	
1	Земляные работы	I—XII	$\frac{38}{25}$	$\frac{20}{7}$	1
2	Затраты труда, чел.-ч	—	30	—	2
3	Перекрытие и покрытие	I—XII	$\frac{571}{—}$	—	3
4	Вентиляция:		$\frac{1180}{62}$	$\frac{3}{1}$	4
	а) санитарно-технические ра- боты	I, II, III—VII, VIII, IX, XI, XII	1190	$\frac{3}{1}$	5
		IIA, X	1240	1	6
	Затраты труда, чел.-ч	—	107	—	7
	б) оборудование	I—XII	$\frac{49}{4}$	—	8
	Затраты труда, чел.-ч	—	6	—	9
	в) строительные работы	I—XII	$\frac{15}{3}$	1	10
	Затраты труда, чел.-ч	—	6	—	11

ПРИЛОЖЕНИЕ 1

Таблицы массы грунта, подлежащего отвозке в отвал и доставке из отвала для обратной засыпки

№ норм	Наименование зданий	Масса грунта, т		№ позиции
		отвози- мого в отвал	подвози- мого из отвала для обратной засыпки	
1	Объединенные здания заводских станций и постов электрической централизации на чел.:			
	25	660	530	1
	50	730	470	2
	Объединенные здания транспортных управлений, заводских станций и постов электрической централизации на чел.:			
75	730	500	3	
100	5350	3140	4	

ПРИЛОЖЕНИЕ 2

Пример составления смет по УСН

Требуется определить по УСН сметную стоимость вновь строящегося объединенного здания заводской станции и поста ЭЦ на 50 чел., со сборными железобетонными фундаментами, для промышленных железных дорог при следующих данных:

1. Место строительства — Моск. обл., I территориальный район. Температура наружного воздуха — 30 °С.
2. Отопление — водяное.
3. Работы будут выполняться подрядной организацией Минтрансстроя — Главжелдорстроем Севера и Запада (накладные расходы — 18,8 %).
4. Накладные расходы на металлоконструкции — 8,6 %, санитарно-технические работы — 13,3 %.
5. Транспортные, заготовительно-складские и прочие расходы: для санитарно-технического и технологического оборудования — 8,4 %, для электросилового оборудования, приборов и средств автоматизации — 9,5 %.
6. Затраты на комплектацию оборудования — 0,7 %.

Примеры составления смет на строительные работы, санитарно-технические работы, на приобретение и монтаж оборудования приведены соответственно в сметах № 1, 2, 3. В смете № 1 приведено обоснование стоимости местных строительных материалов по Сборнику сметных цен на местные строительные материалы для Московской обл. (ССЦ).

Смета № 1

на строительные работы по объединенному зданию заводской станции
и поста ЭЦ на 50 чел., со сборными железобетонными фундаментами

Сметная стоимость — 69,34 тыс. руб.

Нормативная условно-чистая продукция — 12,74 тыс. руб.

Составлена в ценах 1984 г.

№ п. п.	№ преysкурaнтов, укрупненных сметных норм, расценок и др	Наименование работ и затрат	Единица измерения	Количество	Стоимость единицы, руб.			Общая стоимость, руб.			
					Всего	В том числе		Всего	Нормативная услов- но-чистая продук- ция	В том числе	
						основная за- работная плата	эксплуата- ция машин			основная за- работная плата	эксплуата- ция машин
1	УСН 10-1, табл. 4, п. 1	1. Земляные работы	1 здание	1	385	211	174	385	385	211	174
2	То же, табл. 4, п. 3	Транспортировка грунта	1 здание	1	347	—	347	347	347	—	347
3	То же, табл. 4, п. 4	3. Фундаменты	то же	1	1020	196	159	1020	355	196	159

4	То же, табл 5, п 1 ССЦ, поз 9-348	Балки фундаментные трапецеидального сечения из бетона марки М200, длиной до 6 м, массой до 5 т	м ³	5,3	67,9	—	—	360	—	—	—
5	УСН 10-1, табл. 5, п. 2 ССЦ, поз 9-124	Блоки фундаментные из бетона, марки М200, стаканного типа, объемом до 4 м ³ , массой до 5 т	»	31,2	52,5	—	—	1638	—	—	—
6	То же, табл. 5, п 3 ССЦ, поз 1-3	Бетон тяжелый марки М100 с заполнителем крупностью более 40 мм	»	63	25,8	—	—	1625	—	—	—
7	УСН 10-1, табл. 5, п. 4 ССЦ, поз. 2-2	Раствор цементный М50	»	1,3	21,9	—	—	28	—	—	—
8	УСН 10-1, табл 5, п. 5 ССЦ, поз. 4-66	Щебень М200 из естественного камня фракции от 20 до 40 мм	»	4,7	8,69	—	—	41	—	—	—
9	УСН 10-1, табл. 4, п. 23	5. Каркас	1 здание	1	3750	213	272	3750	485	213	272
10	УСН 10-1, табл. 5, п. 18 ССЦ, поз. 9-29	Колонны прямоугольные с консолями в одну сторону из бетона марки М300, длиной до 12 м, объемом до 1 м ³ , массой до 5 т	м ³	13,7	84,2	—	—	1154	—	—	—
11	То же, табл. 5, п. 19 ССЦ, поз. 9-289	Ригели прямоугольные и с четвертью длиной до 6 м, из бетона марки М300, объемом более 1,5 м ³ , массой до 5 т	»	17,1	67,1	—	—	1147	—	—	—

№ п. п.	№ преysкурaнтов, укрупненных сметных норм, расценок и др.	Наименование работ и затрат	Единица измерения	Количество	Стоимость единицы, руб.			Общая стоимость, руб.			
					Всего	В том числе		Всего	Нормативная условно-чистая продукция	В том числе	
						основная заработная плата	эксплуатация машин			основная заработная плата	эксплуатация машин
12	УСН 10-1 табл. 5, п. 20 ССЦ, поз. 8-409	Перегородки самонесущие панельные (диафрагмы жесткости) толщиной 8 см, длиной до 3 м, с расходом стали до 3,5 кг/м ² из тяжелого бетона массой до 5 т	м ²	83	5,58	—	—	463	—	—	—
13	УСН 10-1, табл. 5, п. 21 ССЦ, поз. 1-19	Бетон тяжелый марки М300 с заполнителем крупностью до 40 мм	м ³	3,2	32,1	—	—	103	—	—	—
14	УСН 10-1, табл. 4, п. 27	6. Стены	1 здание	1	1750	577	411	1750	988	577	411
15	То же, табл. 5, п. 29 Преysкурaнт № 06-08, поз. 9-58 К=1,14	Элементы стен однослойные из легкого бетона при длине от 3 до 3,9 м, толщине 25 см, объемной массе до 1000 кг/м ³ , массой до 5 т	м ²	317	19,04	—	—	6036	—	—	—

16	УСН 10-1, табл. 5, п. 30 ССЦ, поз. 8-398	Панели наружных стен из легкого бетона марки М50, объемной массой 1000—1200 кг/м ³ , объемом до 0,5 м ³ , массой до 5 т	м ³	16,1	51,1	—	—	823	—	—	—
17	УСН 10-1, табл. 5, п. 31 ССЦ, поз. 11-182	Плиты козырьков сплошные плоские длиной и шириной до 3 м, из бетона марки М200, объемной массой до 2400 кг/м ³ , массой до 5 т	»	0,5	53,5	—	—	27	—	—	—
18	УСН 10-1, табл. 5, п. 32 ССЦ, поз. 9-92	Перемышки прямоугольные из бетона марки М200, объемом до 3 м, массой до 5 т	»	2,1	64,4	—	—	135	—	—	—
19	УСН 10-1, табл. 5, п. 33 ССЦ, поз. 9-339	Плиты подоконные железобетонные мозаичные шлифованные на обычном цементе площадью до 0,22 м ² , массой до 0,5 т	м ²	19,8	8,54	—	—	169	—	—	—
20	УСН 10-1, табл. 5, п. 34 ССЦ, поз. 6-14	Кирпич силикатный М125	тыс. шт.	16,5	61,2	—	—	1010	—	—	—
21	УСН 10-1, табл. 5, п. 35 ССЦ, поз. 2-11	Раствор цементноизвестковый М25	м ³	11,8	22,4	—	—	264	—	—	—
<i>7. Перекрытие и покрытие</i>											
22	УСН 10-1, табл. 4, п. 33	а) строительные работы	1 здание	1	1280	118	102	1280	220	118	102
23	То же, табл. 4, п. 37	б) металлоконструкции	1 здание	1	151	3	5	151	8	3	5

№ п. п.	№ преysкурaнтов, укрупненных сметных норм, расценок и др.	Наименование работ и затрат	Единица измерения	Количество	Стоимость, единицы, руб.			Общая стоимость, руб.			
					Всего	В том числе		Всего	Нормативная условно-чистая продукция	В том числе	
						основная заработная плата	эксплуата- ция машин			основная заработная плата	эксплуата- ция машин
24	То же, табл. 5, п. 43 ССЦ, поз. 8-415	Плиты ребристые из бетона марки М200, длиной до 6 м, шириной до 3 м, толщиной 12 см, массой до 5 т	м ²	102	9,17	—	—	935	—	—	—
25	УСН 10-1, табл. 5, п. 44 ССЦ, поз. 8-479	Панели с круглыми пустотами из бетона марки М200 длиной до 6 м, шириной до 3 м, толщиной до 14 см, массой до 5 т	»	278	9,63	—	—	2677	—	—	—
26	УСН 10-1, табл. 5, п. 45 ССЦ, поз. 11-239	Плиты карнизные, из бетона марки М200, длиной от 3 до 12 м, шириной до 3 м, объемной массой 1900 кг/м ³ , массой до 5 т	м ³	4,8	71,1	—	—	341	—	—	—

27	УСН 10-1, табл. 5, п. 46 ССЦ, поз. 1-72	Бетон легкий марки М50 с заполнителем крупно- стью от 10 до 20 мм	м³	18,9	29,7	—	—	561	—	—	—
28	УСН 10-1 табл. 4, п. 42	8. Кровля	1 здание	1	1370	276	50	1370	326	276	50
29	То же, табл. 5, п. 50 ССЦ, поз. 9-331	Плиты теплоизоляцион- ные неармированные из ячейстых бетонов марки М25, массой 0,5 т	м³	43,1	30,4	—	—	1310	—	—	—
30	УСН 10-1, табл. 5 п. 51 ССЦ, поз. 1-13	Бетон тяжелый марки М50 с заполнителем крупностью до 40 мм	»	18,3	25,3	—	—	463	—	—	—
31	УСН 10-1, табл. 5, п. 52 ССЦ, поз. 2-3	Раствор цементный М75	»	4,7	23,3	—	—	110	—	—	—
32	УСН 10-1, табл. 4, п. 53	9. Перегородки	1 здание	1	1320	411	41	1320	452	411	41
33	То же, табл. 5, п. 56 ССЦ, поз. 9-331	Плиты пенобетонные не- армированные М25, мас- сой 0,5 т	м³	19,9	30,4	—	—	605	—	—	—
34	УСН 10-1, табл. 5, п. 57 ССЦ, поз. 6-1	Кирпич глиняный обык- новенный М100	тыс. шт.	11	68	—	—	748	—	—	—
35	УСН 10-1, табл. 5, п. 58 ССЦ, поз. 1-16	Бетон тяжелый марки М150 с заполнителем крупностью до 40 мм	м³	5	27,2	—	—	136	—	—	—
36	УСН 10-1, табл. 5, п. 59 ССЦ, поз. 2-11	Раствор цементно-извест- ковый М25	»	4,8	22,4	—	—	108	—	—	—
37	УСН 10-1, табл. 5. п. 60 ССЦ, поз. 4-20	Песок природный для строительных работ	»	1,1	7,79	—	—	9	—	—	—
38	УСН 10-1, табл. 4, п. 61	10. Проемы оконные и дверные	1 здание	1	5290	317	53	5290	370	317	53
39	То же, табл. 4, п. 71	11. Полы	1 здание	1	4200	665	87	4200	752	665	87

№ п. п.	№ преysкурaнтов, укрупненных сметных норм, расценок и др.	Наименование работ и затрат	Единица измерения	Количество	Стоимость единицы, руб.			Общая стоимость, руб.			
					Всего	В том числе		Всего	Нормативная условно-чистая продукция	В том числе	
						основная заработная плата	эксплуата- ция машин			основная заработная плата	эксплуата- ция машин
40	То же, табл. 5, п. 61 ССЦ, поз. 1-15	Бетон тяжелый марки М100 с заполнителем крупностью до 40 мм	м ³	46,3	26,3	—	—	1218	—	—	—
41	УСН 10-1, табл. 5, п. 62 ССЦ, поз. 2-4	Раствор цементный М100	»	6,5	24,4	—	—	159	—	—	—
42	УСН 10-1, табл. 5, п. 63 ССЦ, поз. 4-29	Щебень из естественного камня М1000 — 1200, фракции от 10 до 20 мм	»	12,8	12	—	—	154	—	—	—
43	УСН 10-1, табл. 5 п. 64 Сб. районных сметных цен, ч. 1, поз. 101	Плитки кислотоупорные квадратные и прямо- угольные толщиной до 20 мм	м ²	11,1	3,54	—	—	39	—	—	—
44	УСН 10-1, табл. 4, п. 76	12. Лестницы и площадки									
		а) строительные рабо- ты	1 здание	1	113	45	19	113	64	45	19
45	То же, табл. 4, п. 79	б) металлоконструк- ции	то же	1	599	20	46	599	66	20	46

46	То же, табл. 5 п. 65 ССЦ, поз. 11-167	Марши лестничные под облицовку накладными проступями, массой до 5 т	м ²	16,1	10,8	—	—	174	—	—	—
47	УСН 10-1, табл. 5, п. 66 ССЦ, поз. 11-173	Проступи лестничные с лицевыми бетонными поверхностями, не требующими дополнительной отделки	м	43,6	2,34	—	—	102	—	—	—
48	УСН 10-1, табл. 5, п. 67 ССЦ, поз. 11-169	Площадки лестничные с бетонным полом, не требующим дополнительной отделки, массой до 5 т	м ²	2,3	9,94	—	—	23	—	—	—
49	УСН 10-1, табл. 4, п. 81	13. Отделка наружная и внутренняя	1 здание	1	4190	1682	99	4190	1781	1682	99
50	То же, табл. 5, п. 68 ССЦ, поз. 2-30	Раствор цементно-известковый 1 : 1 : 6	м ³	25	23,7	—	—	593	—	—	—
51	УСН 10-1, табл. 4, п. 86	14. Прочие работы	1 здание	1	243	86	31	243	117	86	31
52	То же, табл. 5, п. 69 ССЦ, поз. 8-235	Плиты перекрытия плоские сборные железобетонные М200, массой до 5 т	м ³	0,5	74,8	—	—	37	—	—	—
53	УСН 10-1, табл. 5, п. 70 ССЦ, поз. 1-16	Бетон тяжелый марки М150 с заполнителем крупностью до 40 мм	м ³	6,1	27,2	—	—	166	—	—	—
54	УСН 10-1, табл. 5, п. 71 ССЦ, поз. 5-1	Смесь асфальтобетонная (горячая) плотная дорожная мелкозернистая щебеночная типа Н, марки I	т	4,8	19,8	—	—	95	—	—	—

№ п. п.	№ преysкурaнтов, укрупненных сметных норм, расценок и др.	Наименование работ и затрат	Единица измерения	Количество	Стоимость единицы, руб.			Общая стоимость, руб.			
					Всего	В том числе		Всего	нормативная условно-чистая продукция	В том числе	
						основная заработная плата	эксплуата- ция машин			основная заработная плата	эксплуата- ция машин
55	УСН 10-1, табл. 5, п. 72 ССЦ, поз. 4-20	Песок природный для строительных работ	м ³	2,9	7,79	—	—	23	—	—	—
56	УСН 10-1, табл. 5, п. 73 ССЦ, поз. 4-66	Щебень из естественного камня М200, фракции от 5 до 40 мм	»	14,6	8,69	—	—	127	—	—	—
57	УСН 10-1, табл. 4, п. 91	15. Специально-строи- тельные работы									
		а) строительные рабо- ты	1 здание	1	1920	142	26	1920	168	142	26
58	То же, табл. 4, п. 95	б) металлоконструк- ции	1 здание	1	269	28	9	269	37	28	9
		Итого	—	—	—	—	—	54 133	6921	4990	1931
		В том числе: Строительных работ по пп. 1-22, 24-44; 46-57	—	—	—	—	—	53 114	6810	—	—

59	—	Металлоконструкций по пп. 23, 45, 58	—	—	—	—	—	1019	111	—	—
60	—	Накладные расходы на строительные работы 18,8 %	—	—	—	—	—	9985	—	—	—
61	—	Нормативная условно-чистая продукция $6810 \times 0,4$	—	—	—	—	—	—	2724	—	—
62	—	Накладные расходы на металлоконструкции 8,6 %	—	—	—	—	—	88	—	—	—
63	—	Нормативная условно-чистая продукция $111 \times 0,41$	—	—	—	—	—	—	46	—	—
64	—	Итого с накладными расходами	—	—	—	—	—	64 206	9691	—	—
	—	Плановые накопления 8 %	—	—	—	—	—	5137	—	—	—
	—	Нормативная условно-чистая продукция $6921 \times 0,44$	—	—	—	—	—	—	3045	—	—
		Всего по смете	—	—	—	—	—	69 343	12 734	4990	1931

Главный инженер проекта

19 Начальник отдела

Составил

Проверил

Смета № 2
на санитарно-технические работы объединенного здания заводской станции
и поста ЭЦ на 50 чел.

Сметная стоимость — 14,55 тыс. руб.

Нормативная условно-чистая продукция — 2,66 тыс. руб.

Составлена в ценах 1984 г.

№ п. п.	№ преysкурaнтов, укрупненных сметных норм, расценок и др.	Наименование работ и затрат	Единица измерения	Количество	Стоимость единицы, руб.			Общая стоимость, руб.			
					Всего	В том числе		Всего	Нормативная условно-чистая продукция	В том числе	
						основная заработная плата	эксплуатация машин			основная заработная плата	эксплуатация машин
		<i>16. Отопление</i>									
1	УСН 10-1, табл. 4, п. 101	а) санитарно-технические работы	1 здание	1	1330	141	8	1330	149	141	8
2	То же, табл. 4, п. 107	б) строительные работы	то же	1	147	62	1	147	63	62	1
		<i>17. Тепловой ввод</i>									
3	То же, табл. 4, п. 110	а) санитарно-технические работы	»	1	1150	62	6	1150	68	62	6
4	То же, табл. 4, п. 113	б) оборудование	»	1	34	19	2	34	21	19	2
5	То же, табл. 4, п. 115	в) строительные работы	»	1	331	60	2	331	62	60	2
		<i>19. Теплоснабжение приточных и гардеробных шкафов</i>									
6	То же, табл. 4, п. 134	а) санитарно-технические работы	»	1	518	70	4	518	74	70	4

7	То же, табл. 4, п. 139	б) строительные работы 21. Вентиляция	1 зда- ние	1	139	49	1	139	50	49	1
8	То же, табл. 4, п. 151	а) санитарно-технические работы	то же	1	4870	438	27	4870	465	438	27
9	То же, табл. 4, п. 155	б) оборудование	»	1	1170	89	9	1170	98	89	9
10	То же, табл. 4, п. 159	в) строительные работы 23. Водопровод	»	1	332	73	7	332	80	73	7
11	То же, табл. 4, п. 170	а) санитарно-технические работы	»	1	880	62	6	880	68	62	6
12	То же, табл. 4, п. 175	б) строительные работы 24. Горячее водоснабжение	»	1	25	10	—	25	10	10	—
13	То же, табл. 4, п. 178	а) санитарно-технические работы	»	1	230	37	1	230	38	37	1
14	То же, табл. 4, п. 181	б) строительные работы 25. Канализация	»	1	34	13	—	34	13	13	—
15	То же, табл. 4, п. 183	а) санитарно-технические работы	»	1	710	67	5	710	72	67	5
16	То же, табл. 4, п. 186	б) строительные работы	»	1	7	3	—	7	3	3	—
		Итого	руб.	—	—	—	—	11907	1334	1255	79
17	—	Накладные расходы 13,3 % по пп. 1, 3, 6, 8, 11, 13, 15 $9688 \times 0,133$	»	—	—	—	—	1289	—	—	—
18	—	Нормативная условно-чис- тая продукция $934 \times 0,63$	»	—	—	—	—	—	588	—	—
19	—	Накладные расходы 80 % по пп. 4, 9 $108 \times 0,8$	»	—	—	—	—	86	—	—	—

№ п. п.	№ преysкурaнтов, укрупненных сметных норм, расценок и др.	Наименование работ и затрат	Единица измерения	Количество	Стоимость единицы, руб.			Общая стоимость, руб.			
					Всего	В том числе		Всего	Нормативная условно-числовая продукция	В том числе	
						основная заработная плата	эксплуатация машин			основная заработная плата	эксплуатация машин
20	—	Нормативная условно-числовая продукция $119 \times 0,32$	руб.	—	—	—	—	38	—	—	
21	—	Накладные расходы 18,8 % по пп. 2, 5, 7, 10, 12, 14, 16 $1015 \times 0,188$	»	—	—	—	191	—	—	—	
22	—	Нормативная условно-числовая продукция $281 \times 0,4$	»	—	—	—	—	112	—	—	
		Итого с накладными расходами	руб.	—	—	—	13473	2072	1255	79	
23	—	Плановые накопления 8 %	»	—	—	—	1078	—	—	—	
24	—	Нормативная условно-числовая продукция $1334 \times 0,44$	»	—	—	—	—	587	—	—	
		Всего по смете	руб.	—	—	—	14551	2659	1255	79	

Главный инженер проекта
Начальник отдела

Составил
Проверил

Смета № 3
на приобретение и монтаж оборудования
объединенного здания заводской станции и поста ЭЦ на 50 чел.

Сметная стоимость 18,38 тыс. руб.

Нормативная условно-чистая продукция — 2,82 тыс. руб.

Составлена в ценах 1984 г.

№ п. п.	№ преysкурантов, укрупненных сметных норм, расценок и др.	Наименование работ и затрат	Единица измерения	Количество	Стоимость единицы, руб.			Общая стоимость, руб.				
					Всего	В том числе		Всего	Нормативная условно-чистая продукция	В том числе		
						основная заработная плата	эксплуатация машин			основная заработная плата	эксплуатация машин	
		<i>1. Технологическое оборудование</i>										
1	УСН 10-1, табл. 6, разд. 1	а) монтажные работы	1 здание	1	53	14	9	53	23	14	9	
2	—	Итого по «а» Накладные расходы на монтаж оборудования 80 % $14 \times 0,8$	руб.	—	—	—	—	53	23	14	9	
3	—	Нормативная условно-чистая продукция $23 \times 0,32$	»	—	—	—	—	—	7	—	—	
		Итого	руб.	—	—	—	—	64	30	—	—	

№ п. п.	№ преysкурaнтов, укрупненных сметных норм, расценок и др.	Наименование работ и затрат	Единица измерения	Количество	Стоимость единицы, руб.			Общая стоимость, руб.			
					Всего	В том числе		Всего	Нормативная условно-чистая продукция	В том числе	
						основная заработная плата	эксплуатация машин			основная заработная плата	эксплуатация машин
4	—	Плановые накопления 8 %	руб.	—	—	—	—	5	—	—	—
5	—	Нормативная условно-чистая продукция 23×0,44	»	—	—	—	—	—	10	—	—
6	То же, табл. 7, разд. 1	Итого монтажных работ б) приобретение оборудования	руб. 1 здание	— 1	— 2380	— —	— —	69 2380	40 —	14 —	— —
7	—	Транспортные, заготовительно-складские и прочие расходы 8,4 %	руб.	—	—	—	—	200	—	—	—
8	—	Отчисления за комплектацию оборудования 0,7 %	»	—	—	—	—	17	—	—	—
		Итого стоимость оборудования по «б»	руб.	—	—	—	—	2597	—	—	—
		Всего по разд I	руб.	—	—	—	—	2666	40	14	9
		<i>2. Электромонтажные работы</i>									
1	УСН 10-1, табл. 6, разд. 2	а) монтажные работы Электросиловое оборудование, приборы и средства автоматизации	1 здание	1	1930	421	149	1930	570	421	149

2	То же, табл. 6 разд. 4	Электроосвещение	1 здание	1	4480	266	151	4480	417	266	151
3	То же, табл. 6, разд. 5	Слаботочные сети	то же	1	820	504	24	820	528	504	24
4	То же, табл. 6, разд. 7	Оборудование буфета	»	1	13	7	—	13	7	7	—
5	—	Итого по «а»	руб.	—	—	—	—	7243	1522	1198	324
6	—	Накладные расходы на электромонтажные работы 87 % по пп. 1, 2, 3 $1191 \times 0,87$	»	—	—	—	—	1036	—	—	—
7	—	Накладные расходы на монтаж оборудования 80 % по п. 4 $7 \times 0,8$	»	—	—	—	—	6	—	—	—
8	—	Нормативная условно-чистая продукция $1522 \times 0,32$	»	—	—	—	—	—	487	—	—
9	—	Итого	руб.	—	—	—	—	8285	2009	1198	324
10	УСН 10-1, табл. 7, п. 2	Плановые накопления 8 %	»	—	—	—	—	663	—	—	—
11	То же, табл. 7, п. 4	Нормативная условно-чистая продукция $1522 \times 0,44$	»	—	—	—	—	—	670	—	—
12	То же, табл. 7, п. 5	Итого монтажных работ б) приобретение оборудования	руб.	—	—	—	—	8948	2679	1198	324
13	То же, табл. 7, п. 6	Электросиловое оборудование, приборы и средства автоматизации	1 здание	1	2010	—	—	2010	—	—	—
		Электроосвещение	то же	1	124	—	—	124	—	—	—
		Слаботочные сети	»	1	2210	—	—	2210	—	—	—
		Хозяйственный инвентарь	»	1	1280	—	—	1280	—	—	—

№ п. п.	№ преysкурaнтов, укрупненных сметных норм, расценок и др.	Наименование работ и затрат	Единица измерения	Количество	Стоимость единицы, руб			Общая стоимость, руб			
					Всего	В том числе		Всего	Нормативная условно-числовая продукция	В том числе	
						основная заработная плата	эксплуатация машин			основная заработная плата	эксплуатация машин
14	То же, табл. 7, п. 7	Оборудование буфета	1 здание	1	511	—	—	511	—	—	—
15	—	Итого по «б» Транспортные, заготовительно-складские и прочие расходы 9,5 %	руб.	—	—	—	—	6135	—	—	—
16	—	Отчисления за комплектацию оборудования 0,7 %	»	—	—	—	—	583	—	—	—
		Итого стоимость оборудования	руб.	—	—	—	—	43	—	—	—
		Итого стоимость оборудования	руб.	—	—	—	—	6761	—	—	—
		Всего по разд. II	руб.	—	—	—	—	15709	2679	1198	324
		Всего по смете	руб.	—	—	—	—	18375	2719	1212	333

Главный инженер проекта
Начальник отдела

Составил
Проверил

Содержание

	Стр.
Общая часть	3
§ 1. Объединенные здания транспортных управлений, заводских станций и постов электрической централизации (в каркасно-панельном варианте)	7
§ 2. Подвальное помещение к объединенному зданию транспортного управления, заводской станции и поста ЭЦ на 100 чел.	50
<i>Приложение 1.</i> Таблица массы грунта, подлежащего отвозке в отвал и доставке из отвала для обратной засыпки	51
<i>Приложение 2.</i> Пример составления смет по УСН	51

Государственный комитет СССР по делам строительства
Госстрой СССР

**СНиП IV-14-84. Строительные
нормы и правила
Часть IV. Сметные нормы и правила**

**Глава 14. Правила разработки и применения
укрупненных сметных норм и расценок**

**Приложение. Сборники укрупненных сметных норм
Здания и сооружения транспорта
Сборник № 10-1
Станционные здания железных дорог
промышленных предприятий**

Редакция инструктивно-нормативной литературы
Зав редакцией Л. Г. Б а л ь я н
Редактор Л. Н. К о з л о в а
Мл. редактор Л. И. М е с я ц е в а
Технические редакторы Н. Г. Н о в а к, О. С. М о с к в и н а
Корректор Г. А. К р а в ч е н к о

Н/К

Сдано в набор 13 09 84 Подписано в печать 28 06.85. Формат 84×108¹/₃₂.
Бумага тип. № 2. Гарнитура «Литературная». Печать высокая. Усл. печ. л.
3,78. Усл. кр.-отт. 3,99. Уч.-изд. л. 3,78. Тираж 25 000 экз. Изд. № XII-1029.
Заказ № 918. Цена 20 коп.

Стройиздат, 101442, Москва, Каляевская, 23а

Владимирская типография Союзполиграфпрома при Государственном
комитете СССР по делам издательств, полиграфии и книжной торговли
600000, г. Владимир, Октябрьский проспект, д. 7