

ГОСУДАРСТВЕННЫЕ СМЕТНЫЕ НОРМАТИВЫ

ГЭСН 81-02-2001-ИЗ

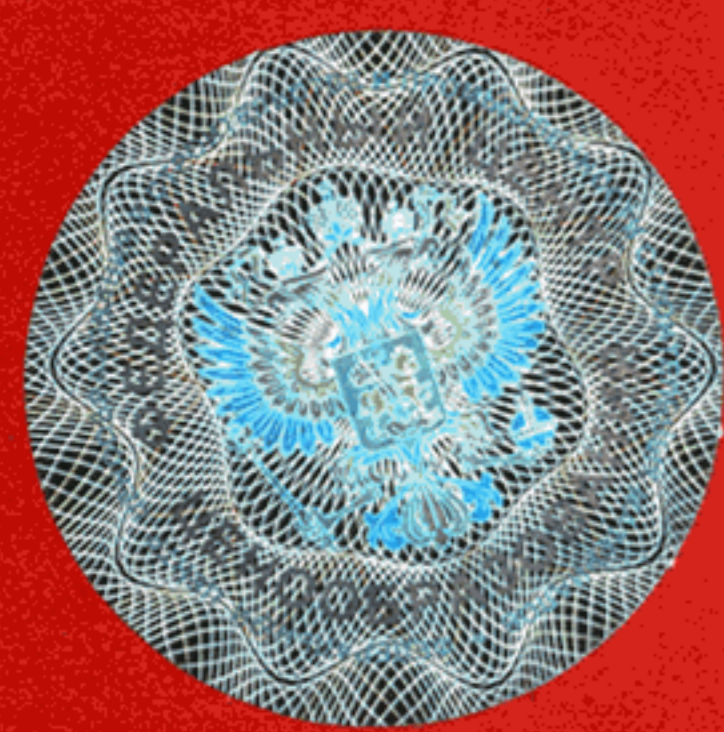
**ГОСУДАРСТВЕННЫЕ ЭЛЕМЕНТНЫЕ СМЕТНЫЕ
НОРМЫ НА СТРОИТЕЛЬНЫЕ И СПЕЦИАЛЬНЫЕ
СТРОИТЕЛЬНЫЕ РАБОТЫ**

ГЭСН-2001

**ИЗМЕНЕНИЯ,
КОТОРЫЕ ВНОСЯТСЯ В ГОСУДАРСТВЕННЫЕ СМЕТНЫЕ
НОРМАТИВЫ. ГОСУДАРСТВЕННЫЕ ЭЛЕМЕНТНЫЕ
СМЕТНЫЕ НОРМЫ НА СТРОИТЕЛЬНЫЕ
И СПЕЦИАЛЬНЫЕ СТРОИТЕЛЬНЫЕ РАБОТЫ**

ИЗДАНИЕ ОФИЦИАЛЬНОЕ

Москва 2010



ГОСУДАРСТВЕННЫЕ СМЕТНЫЕ НОРМАТИВЫ

**ГОСУДАРСТВЕННЫЕ ЭЛЕМЕНТНЫЕ СМЕТНЫЕ НОРМЫ НА
СТРОИТЕЛЬНЫЕ И СПЕЦИАЛЬНЫЕ СТРОИТЕЛЬНЫЕ
РАБОТЫ**

ГЭСН 81-02-2001-ИЗ

**ИЗМЕНЕНИЯ,
КОТОРЫЕ ВНОСЯТСЯ В ГОСУДАРСТВЕННЫЕ СМЕТНЫЕ
НОРМАТИВЫ. ГОСУДАРСТВЕННЫЕ ЭЛЕМЕНТНЫЕ СМЕТНЫЕ
НОРМЫ НА СТРОИТЕЛЬНЫЕ И СПЕЦИАЛЬНЫЕ
СТРОИТЕЛЬНЫЕ РАБОТЫ**

Издание официальное

Москва 2010



ББК 65.31
УДК 338.5:69 (083)

Изменения, которые вносятся в государственные сметные нормативы. Государственные элементные сметные нормы на строительные и специальные строительные работы.

ГЭСН 81-02-2001-ИЗ

Москва, 2010 – 40 стр.

«Изменения, которые вносятся в государственные сметные нормативы. Государственные элементные сметные нормы на строительные и специальные строительные работы» содержат изменения и дополнения к государственным элементным сметным нормам, утвержденным приказом Министерства регионального развития Российской Федерации от 17 ноября 2008 г. №253 «Об утверждении государственных сметных нормативов на строительные и специальные строительные работы в сфере градостроительной деятельности».

РАЗРАБОТАНЫ Федеральным центром ценообразования в строительстве и промышленности строительных материалов

УТВЕРЖДЕНЫ приказом Министерства регионального развития Российской Федерации от 23 ноября 2010 г. № 509

ИЗМЕНЕНИЯ, КОТОРЫЕ ВНОСЯТСЯ В ГОСУДАРСТВЕННЫЕ СМЕТНЫЕ НОРМАТИВЫ. ГОСУДАРСТВЕННЫЕ ЭЛЕМЕНТНЫЕ СМЕТНЫЕ НОРМЫ НА СТРОИТЕЛЬНЫЕ И СПЕЦИАЛЬНЫЕ СТРОИТЕЛЬНЫЕ РАБОТЫ

В раздел «I. Общие положения» внесены следующие изменения и дополнения:

Пункт 1.5.44 изложить в следующей редакции:

1.5.44. Нормы подраздела 1.3 части 5 на выполнение свайных работ в морских условиях предусматривают производство работ в условиях закрытой акватории и открытого побережья (открытого рейда).

Пункт 1.5.80 изложить в следующей редакции:

1.5.80. В нормах табл. 05-01-075÷05-01-080 учтена оборачиваемость обсадных труб, приведенная в приложении 5.13. Оборачиваемость обсадных труб при устройстве буронабивных свай может быть уточнена проектом исходя из конкретных условий производства работ.

Пункт 1.5.82 изложить в следующей редакции:

1.5.82. В нормах табл. 05-01-075÷05-01-080 не учтен расход навесного бурового оборудования.

Дополнить раздел «I. Общие положения» пунктами 1.5.83, 1.5.84:

1.5.83. В нормах табл. 05-01-075÷05-01-080 не учтены работы по доставке материалов и конструкций от приобъектного склада до места производства работ.

1.5.84. В нормах табл. 05-01-075÷05-01-080 не учтены затраты на погрузку и отвозку шлама, устройство оснований под механизмы. Данные затраты учитываются дополнительно в соответствии с проектом производства работ.

Исключить пункт 1.8.18.

Пункт 1.9.17 изложить в следующей редакции:

1.9.17. ГЭСН табл. 09-03-003, 09-03-004, 09-03-006, 09-03-012, 09-03-021÷09-03-023, 09-03-029÷09-03-031, 09-04-001 предусматривают монтаж конструктивных элементов на высоте до 25 м. При высоте более 25 м к ГЭСН применяются коэффициенты приложения 9.3.

Пункт 1.15.12 изложить в следующей редакции:

1.15.12. В нормах табл. 15-02-001÷15-02-007 не предусмотрено оштукатуривание отдельных элементов фасада по сетке, расход ресурсов на которое следует определять по нормам табл. 15-02-036.

Пункт 1.29.6 изложить в следующей редакции:

1.29.6. В ГЭСН части 29 предусмотрена эксплуатация машин и механизмов, потребляющих электроэнергию и сжатый воздух от стационарных установок. При получении электроэнергии и сжатого воздуха от передвижных установок (до пуска в эксплуатацию стационарных установок) количество маш.-ч ПЭС и компрессоров определяется по ПОС (кроме норм табл. 29-01-092, 29-01-093, 29-01-100, предусматривающих эксплуатацию машин и механизмов, потребляющих электроэнергию от передвижных установок).

Пункт 1.29.48 изложить в следующей редакции:

1.29.48. Затраты на эксплуатацию тоннельных щитов, механических укладчиков, подвижных платформ, гидropодъемников, автопогрузчиков и автосамосвалов, работающих в подземных условиях, в нормах настоящего раздела не учтены и должны подсчитываться в сметах дополнительно (кроме норм табл. 29-01-022, 29-01-023, 29-01-092, 29-01-093, 29-01-100). Число потребных маш.-ч этих машин следует определять по графику, разработанному в составе проекта.

Пункт 1.29.72 изложить в следующей редакции:

1.29.72. Потребное количество смен электроосвещения выработки тоннеля определяется по формуле:

$$n = \frac{L}{100} \cdot 120 \cdot \left(\frac{T_1}{2} + T_2 + T_3 \right), \text{ где}$$

L - длина выработки, тоннеля, м;

100 - длина участка, на который разработана норма на электроосвещение, м;

120 - расчетное количество смен освещения, месяц;

T₁ - продолжительность проходки выработки тоннеля в месяц;

T₂ - продолжительность выполнения строительных, путевых и монтажных работ, проводимых после окончания проходки всей выработки, тоннеля, месяц.

T₃ - продолжительность использования выработки тоннеля (после окончания в ней всех строительных, путевых и монтажных работ) для производства работ на других выработках, тоннелях; месяц.

Пункт 1.35.52 исключить.

Пункт 1.44.4 изложить в следующей редакции:

1.44.4. ГЭСН табл. 44-01-001÷44-01-011, 44-01-020, 44-01-025, 44-01-026, 44-01-030÷44-01-032, 44-01-040÷44-01-042, 44-01-050÷44-01-053, 44-01-060, 44-01-061, 44-01-065, 44-01-070, 44-01-073, 44-01-077, 44-01-080, 44-01-083, 44-01-087 предусматривают производство работ в условиях защищенной акватории судоходных рек, водохранилищ и озер (отдел 1).

ГЭСН табл. 44-02-001÷44-02-006, 44-02-015, 44-02-020÷44-02-023, 44-02-030÷44-02-032, 44-02-040÷44-02-042, 44-02-050÷44-02-053, 44-02-060, 44-02-

061, 44-02-065, 44-02-070, 44-02-073, 44-02-077, 44-02-080, 44-02-083, 44-02-087 предусматривают выполнение работ в морских условиях в закрытой акватории (отдел 2).

При производстве работ в условиях, предусмотренных таблицами отделов 1 и 2, с применением строительных и плавучих средств необходимо предусматривать охранные буксиры, количество и мощность которых должны быть обоснованы в проекте организации строительства, и, при необходимости, согласованы со службами, несущими ответственность за безопасность плавания в районе строительства.

ГЭСН табл. 44-03-001÷44-03-006, 44-03-015, 44-03-020÷44-03-023, 44-03-030÷44-03-032, 44-03-040÷44-03-042, 44-03-050÷44-03-052, 44-03-060, 44-03-061, 44-03-065, 44-03-070, 44-03-073, 44-03-077, 44-03-080, 44-03-083, 44-03-087 предусматривают работу в морских условиях открытого побережья (открытого) рейда (отдел 3).

Пункт 1.45.3 изложить в следующей редакции:

1.45.3. В сметных нормах не учтены:

1.45.3.1. Работы по устройству опалубки и кружал для кладки сводов и арок и бетонирования стен, сводов и арок. Объем ресурсов указанных работ определяется дополнительно по нормам табл. ГЭСН 45-10-001.

1.45.3.2. Работы по конструктивной резке и теске огнеупорных изделий (за исключением замков сводов и арок и наковки кирпича при строительстве стволов дымовых труб).

1.45.3.3. Затраты на сушку и пуск печей, котлов, труб и других сооружений. Эти затраты подлежат учету в сметах на пуско-наладочные работы.

Часть 12 «Кровли» дополнить таблицами ГЭСН 12-01-026, 12-01-027, 12-01-028, 12-01-029, 12-01-030, 12-01-031:

Таблица ГЭСН 12-01-026 Устройство кровель из рулонной стали по обрешетке из обрезной доски

Состав работ:

01. Антисептическая обработка пиломатериалов. 02. Устройство обрешетки из досок. 03. Изготовление заготовок из рулонной стали. 04. Устройство кровли из рулонной стали соединением продольного шва двойным фальцем.

Измеритель: 100 м² кровли

Устройство кровель из рулонной стали по обрешетке из обрезной доски при:

- 12-01-026-01 простой кровле
 12-01-026-02 кровле средней сложности
 12-01-026-03 сложной кровле

Шифр ресурса	Наименование элемента затрат	Ед. измер.	12-01-026-01	12-01-026-02	12-01-026-03
1	Затраты труда рабочих-строителей	чел.-ч	48,63	63,73	70,66
1.1	Средний разряд работы		2,3	2,9	3,5
2	Затраты труда машинистов	чел.-ч	0,13	0,16	0,17
3	МАШИНЫ И МЕХАНИЗМЫ				
020129	Краны башенные при работе на других видах строительства 8 т	маш.-ч	0,07	0,08	0,09
021141	Краны на автомобильном ходу при работе на других видах строительства 10 т	маш.-ч	0,06	0,08	0,08
134041	Шуруповерт	маш.-ч	10,45	16,5	19,8
331022	Станок фальцепрокатный "SCHLEBACH SPM 30-80", мощностью 1,1 кВт	маш.-ч	10	10	10
331601	Пила с карбюраторным двигателем	маш.-ч	2,83	3,33	3,35
400001	Автомобили бортовые, грузоподъемность до 5 т	маш.-ч	0,13	0,16	0,17
4	МАТЕРИАЛЫ				
101-3174	Винты самонарезающие оцинкованные, размером 5x45 мм	т	0,003	0,003	0,003
101-3190	Сталь оцинкованная в рулонах толщиной 0,5 мм, с полимерным покрытием	т	0,637	0,6574	0,6722
101-4172	Кляммер неподвижный оцинкованный марки F-01	100 шт.	2,19	2,19	2,19
101-4188	Гвозди строительные с плоской головкой 3,0x70 мм	т	0,0036	0,0048	0,0051
102-0060	Доски обрезные хвойных пород длиной 4-6,5 м, шириной 75-150 мм, толщиной 44 мм и более, II сорта	м ³	2,45	3,19	3,43
113-8079	Антисептик ХМ-11	л	67,13	77,67	80,68

Таблица ГЭСН 12-01-027 Устройство кровель из рулонной стали по основанию из цементно-стружечных плит по металлической обрешетке

Состав работ:

01. Устройство сплошного основания из цементно-стружечных плит. 02. Укладка теплоизоляционных плит в 2 слоя. 03. Укладка наплавляемого изоляционного материала. 04. Изготовление заготовок из рулонной стали. 05. Устройство кровли из рулонной стали соединением продольного шва двойным фальцем.

Измеритель: 100 м² кровли

Устройство кровель из рулонной стали по основанию из цементно-стружечных плит по металлической обрешетке при:

12-01-027-01 простой кровле
12-01-027-02 кровле средней сложности
12-01-027-03 сложной кровле

Шифр ресурса	Наименование элемента затрат	Ед. измер.	12-01-027-01	12-01-027-02	12-01-027-03
1	Затраты труда рабочих-строителей	чел.-ч	87,27	99,73	106,53
1.1	Средний разряд работы		2,6	2,9	3,3
2	Затраты труда машинистов	чел.-ч	0,14	0,14	0,14
3	МАШИНЫ И МЕХАНИЗМЫ				
020129	Краны башенные при работе на других видах строительства 8 т	маш.-ч	0,07	0,07	0,07
021141	Краны на автомобильном ходу при работе на других видах строительства 10 т	маш.-ч	0,07	0,07	0,07
134041	Шуруповерт	маш.-ч	20,44	26,49	29,79
150401	Горелки газопламенные	маш.-ч	6,48	6,48	6,48
330206	Дрели электрические	маш.-ч	9,99	9,99	9,99
331022	Станок фальцепрокатный "SCHLEBACH SPM 30-80", мощностью 1,1 кВт	маш.-ч	10	10	10
331531	Пила дисковая электрическая	маш.-ч	20,29	20,29	20,29
400001	Автомобили бортовые, грузоподъемность до 5 т	маш.-ч	0,14	0,14	0,14
4	МАТЕРИАЛЫ				
101-0781	Плиты цементно-стружечные нешлифованные толщиной 12 мм	м ²	103	105	107
101-1695	Мастика герметизирующая	кг	315	315	315
101-2036	Болты с гайками и шайбами оцинкованные, диаметр 6 мм	кг	2,58	2,58	2,58
101-2278	Пропан-бутан, смесь техническая	кг	10,63	10,63	10,63
101-2789	Лента ПСУЛ	м	112,22	112,22	112,22
101-3173	Техноэласт ЭПП термо	м ²	114	114	114
101-3174	Винты самонарезающие оцинкованные, размером 5x45 мм	т	0,003	0,003	0,003
101-3190	Сталь оцинкованная в рулонах толщиной 0,5 мм, с полимерным покрытием	т	0,637	0,6574	0,6722
101-4172	Кляммер неподвижный оцинкованный марки F-01	100 шт.	2,19	2,19	2,19
101-7001	Мастика битумно-полимерная, марка "Техномаст"	т	1,16	1,16	1,16
104-9100	Плиты теплоизоляционные	м ³	П	П	П
204-0068	Детали закладные весом до 1 килограмма	т	0,05	0,05	0,05

Таблица ГЭСН 12-01-028 Устройство плоских однослойных кровель из ПВХ мембран по готовому основанию со сваркой стыков

Состав работ:

01. Устройство разделительного слоя из геотекстиля. 02. Укладка кровельной ПВХ мембраны. 03. Крепление мембраны к основанию. 04. Очистка шва перед сваркой. 05. Сварка стыков внахлест. 06. Усиление Т-образного стыка.

Измеритель: 100 м² кровли

Устройство плоских однослойных кровель из ПВХ мембран по готовому основанию:

12-01-028-01 кроме бетонного со сваркой стыков
12-01-028-02 бетонному со сваркой стыков

Шифр ресурса	Наименование элемента затрат	Ед. измер.	12-01-028-01	12-01-028-02
1	Затраты труда рабочих-строителей	чел.-ч	6,99	5,33
1.1	Средний разряд работы		3,3	3,3
2	Затраты труда машинистов	чел.-ч	0,03	0,03

Изменения, которые вносятся в государственные сметные нормативы. ГЭСН 81-02-2001-ИЗ

Шифр ресурса	Наименование элемента затрат	Ед. измер.	12-01-028-01	12-01-028-02
3	МАШИНЫ И МЕХАНИЗМЫ			
020129	Краны башенные при работе на других видах строительства 8 т	маш.-ч	0,01	0,01
021141	Краны на автомобильном ходу при работе на других видах строительства 10 т	маш.-ч	0,02	0,02
134041	Шуруповерт	маш.-ч	1,2	0,39
331451	Перфораторы электрические	маш.-ч	1,2	-
333602	Электрофен TRIAC, 1,6 кВт	маш.-ч	0,32	0,32
333611	Автомат горячего воздуха "Ляйстер Варимат V", 4,6 кВт	маш.-ч	0,45	0,45
400001	Автомобили бортовые, грузоподъемность до 5 т	маш.-ч	0,02	0,02
4	МАТЕРИАЛЫ			
101-2202	Дюбели распорные полиэтиленовые 6x40 мм	10 шт.	20	-
101-2472	Растворитель марки № 646	т	0,0009	0,0009
101-2914	Дюбели полипропиленовые кровельные 50x15x150	100 шт.	-	2
101-3176	Мембрана кровельная армированная на основе ПВХ толщиной 1,2 мм	м ²	110	110
101-3177	Мембрана кровельная неармированная на основе ПВХ толщиной 1,5 мм	м ²	0,072	0,072
101-3198	Винты самонарезающие остроконечные 4,8x70мм	100 шт.	2	2
101-9068	Геотекстиль	м ²	110	110

Таблица ГЭСН 12-01-029 Устройство примыканий из ПВХ мембран к стенам и парапетам

Состав работ:

для нормы 1 :

01. Раскатка и резка рулонных и листовых материалов. 02. Устройство разделительного слоя из геотекстиля. 03. Укладка кровельной ПВХ мембраны. 04. Очистка шва перед сваркой. 05. Крепление мембраны к основанию стены (парапета). 06. Сварка вертикальных стыков нахлеста. 07. Сварка горизонтальных стыков внахлест. 08. Монтаж фартуков. 09. Усиление угловой зоны.

для нормы 2 :

01. Раскатка и резка рулонных и листовых материалов. 02. Устройство разделительного слоя из геотекстиля. 03. Укладка кровельной ПВХ мембраны. 04. Очистка шва перед сваркой. 05. Крепление мембраны к стене (парапету) рейкой прижимной краевой. 06. Очистка шва перед сваркой. 07. Сварка вертикальных стыков нахлеста. 08. Сварка горизонтальных стыков внахлест. 09. Усиление угловой зоны.

для нормы 3 :

01. Устройство разделительного слоя из геотекстиля. 02. Укладка кровельной ПВХ мембраны.

Измеритель: 100 м примыканий

Устройство примыканий из ПВХ мембран к стенам и парапетам:

12-01-029-01	высотой до 450 мм с одним фартуком
12-01-029-02	высотой до 600 мм без фартука
12-01-029-03	при изменении высоты на 100 мм добавлять или исключать к норме 12-01-029-02

Шифр ресурса	Наименование элемента затрат	Ед. измер.	12-01-029-01	12-01-029-02	12-01-029-03
1	Затраты труда рабочих-строителей	чел.-ч	39,27	16,8	1,04
1.1	Средний разряд работы		3,4	3,5	3,4
2	Затраты труда машинистов	чел.-ч	0,23	0,02	-
3	МАШИНЫ И МЕХАНИЗМЫ				
020129	Краны башенные при работе на других видах строительства 8 т	маш.-ч	0,09	0,01	-
021141	Краны на автомобильном ходу при работе на других видах строительства 10 т	маш.-ч	0,14	0,01	-
134041	Шуруповерт	маш.-ч	5,18	0,78	-
331451	Перфораторы электрические	маш.-ч	5,18	0,78	-
333602	Электрофен TRIAC, 1,6 кВт	маш.-ч	0,54	0,5	-
333611	Автомат горячего воздуха "Ляйстер Варимат V", 4,6 кВт	маш.-ч	1	1	-
400001	Автомобили бортовые, грузоподъемность до 5 т	маш.-ч	0,14	0,01	-
4	МАТЕРИАЛЫ				
101-2202	Дюбели распорные полиэтиленовые 6x40 мм	10 шт.	33,3	25	-
101-2472	Растворитель марки № 646	т	0,0021	0,0021	-
101-2915	Костыль кровельный из оцинкованной стали размером 4x40x400 мм	шт.	333	-	-
101-3176	Мембрана кровельная армированная на основе ПВХ толщиной 1,2 мм	м ²	95,52	50,52	11
101-3177	Мембрана кровельная неармированная на основе ПВХ толщиной 1,5 мм	м ²	0,07	0,07	-

Изменения, которые вносятся в государственные сметные нормативы. ГЭСН 81-02-2001-ИЗ

Шифр ресурса	Наименование элемента затрат	Ед. измер.	12-01-029-01	12-01-029-02	12-01-029-03
101-3197	Винты самонарезающие остроконечные 4,8x50 мм	100 шт.	3,33	2,5	-
101-4189	Лист оцинкованный, ламинированный гомогенной мембраной, размером 2000x1000x1,4мм	кг	П	-	-
101-8076	Герметик полиуретановый "Эмфимастика PU-25", однокомпонентный	кг	-	10,26	-
101-9068	Геотекстиль	м ²	95,52	50,52	11
206-1341	Рейка алюминиевая прижимная краевая размером 3x32 мм	м	-	105	-

Таблица ГЭСН 12-01-030 Устройство примыканий из ПВХ мембран к трубам по готовому основанию

Состав работ:

01. Нарезка рулонных материалов. 02. Устройство цилиндра из рулонного материала со сваркой внахлест. 03. Приваривание цилиндра к основанию кровли. 04. Герметизация верха трубы. 05. Стягивание трубы хомутом.

Измеритель: 10 м² примыканий

12-01-030-01 Устройство примыканий из ПВХ мембран к трубам по готовому основанию

Шифр ресурса	Наименование элемента затрат	Ед. измер.	12-01-030-01
1	Затраты труда рабочих-строителей	чел.-ч	41,96
1.1	Средний разряд работы		3
3	МАШИНЫ И МЕХАНИЗМЫ		
333602	Электрофен TRIAC, 1,6 кВт	маш.-ч	24,69
4	МАТЕРИАЛЫ		
101-3177	Мембрана кровельная неармированная на основе ПВХ толщиной 1,5 мм	м ²	10,1
101-9176	Герметик полиуретановый	кг	4,66
201-0856	Хомуты стальные	кг	13,2

Таблица ГЭСН 12-01-031 Устройство покрытия из ПВХ мембран к парапетной стойке со сваркой стыков внахлест по готовому основанию

Состав работ:

01. Нарезка рулонных материалов. 02. Устройство разделительного слоя из геотекстиля. 03. Укладка кровельной ПВХ мембраны. 04. Сварка стыков внахлест. 05. Приваривание латок к парапетной стойке.

Измеритель: 10 м² примыканий

12-01-031-01 Устройство покрытия из ПВХ мембран к парапетной стойке со сваркой стыков внахлест по готовому основанию

Шифр ресурса	Наименование элемента затрат	Ед. измер.	12-01-031-01
1	Затраты труда рабочих-строителей	чел.-ч	21,41
1.1	Средний разряд работы		3
3	МАШИНЫ И МЕХАНИЗМЫ		
333602	Электрофен TRIAC, 1,6 кВт	маш.-ч	0,69
4	МАТЕРИАЛЫ		
101-2472	Растворитель марки № 646	т	0,0048
101-3176	Мембрана кровельная армированная на основе ПВХ толщиной 1,2 мм	м ²	10
101-3177	Мембрана кровельная неармированная на основе ПВХ толщиной 1,5 мм	м ²	2,22
101-9068	Геотекстиль	м ²	10



МИНИСТЕРСТВО РЕГИОНАЛЬНОГО РАЗВИТИЯ РОССИЙСКОЙ ФЕДЕРАЦИИ

ПРИКАЗ

От " 23 " ноября 20 10 г.

№ 509

О внесении изменений в приказ Министерства регионального развития Российской Федерации от 17 ноября 2008 г. № 253 «Об утверждении государственных сметных нормативов на строительные и специальные строительные работы в сфере градостроительной деятельности»

В целях актуализации государственных сметных нормативов в области сметного нормирования и ценообразования в сфере градостроительной деятельности в соответствии с Положением о Министерстве регионального развития Российской Федерации, утвержденным постановлением Правительства Российской Федерации от 26 января 2005 г. № 40 (Собрание законодательства Российской Федерации, 2005, № 5, ст. 390; № 12, ст. 1042; № 13, ст. 1169; 2006, № 6, ст. 712; № 18, ст. 2002; 2007, № 45, ст. 5488; 2008, № 22, ст. 2582, ст. 2583; № 24, ст. 2867, № 24 ст. 2868; № 42, ст. 4825, № 46, ст. 5337; 2009, № 3, ст. 378; № 6, ст. 738; № 14, ст. 1669; № 38, ст. 4497; 2010, № 9, ст. 960; № 22, ст. 2776; № 25, ст. 3190; № 26, ст. 3350; № 28, ст. 3702; № 31, ст. 4251), приказом Министерства регионального развития Российской Федерации от 11 апреля 2008 г. № 44 «Об утверждении Порядка разработки и утверждения нормативов в области сметного нормирования и ценообразования в сфере градостроительной деятельности» (зарегистрирован Министерством юстиции Российской Федерации 12 мая 2008 г., регистрационный № 11661, Бюллетень нормативных актов федеральных органов исполнительной власти, 2008, № 22) и приказом Министерства регионального развития Российской Федерации от 20 августа 2009 г. № 353 «Об утверждении классификации сметных нормативов, подлежащих применению при определении сметной стоимости объектов капитального строительства, строительство которых финансируется с привлечением средств федерального бюджета» (зарегистрирован Министерством юстиции Российской Федерации 2 октября 2009 г., регистрационный № 14940, Бюллетень нормативных актов федеральных органов исполнительной власти, 2009, № 42) **п р и к а з ы в а ю :**

1. Внести изменения в приложение № 1 «Государственные сметные нормативы. Государственные элементные сметные нормы на строительные и


специальные строительные работы» к приказу Министерства регионального развития Российской Федерации от 17 ноября 2008 г. № 253 «Об утверждении государственных сметных нормативов на строительные и специальные строительные работы в сфере градостроительной деятельности» (Вестник ценообразования и сметного нормирования, 2009, выпуск 2; 2010, выпуск 6, выпуск 9) (далее – приказ от 17 ноября 2008 г. № 253) согласно приложению № 1 к настоящему приказу.

2. Внести изменения в приложение № 2 «Государственные сметные нормативы. Федеральные единичные расценки на строительные и специальные строительные работы» к приказу от 17 ноября 2008 г. № 253 согласно приложению № 2 к настоящему приказу.

3. Рекомендовать органам исполнительной власти субъектов Российской Федерации в двухмесячный срок со дня издания настоящего приказа привести территориальные единичные расценки в соответствие с настоящим приказом.

4. Контроль за исполнением настоящего приказа возложить на заместителя Министра регионального развития Российской Федерации К.Ю. Королевского.

И.о. Министра



В.А. Токарев