

**ПРАВИТЕЛЬСТВО МОСКВЫ  
МОСКОМАРХИТЕКТУРА**

---

**П О С О Б И Е**

**к МГСН 4.12-97**

**ЛЕЧЕБНО-ПРОФИЛАКТИЧЕСКИЕ  
УЧРЕЖДЕНИЯ**

**Раздел V  
выпуск 7**

**АМБУЛАТОРНО-ПОЛИКЛИНИЧЕСКИЕ  
УЧРЕЖДЕНИЯ**

---

**2008**

ПРАВИТЕЛЬСТВО МОСКВЫ  
МОСКОМАРХИТЕКТУРА

**П О С О Б И Е**

к МГСН 4.12-97

**ЛЕЧЕБНО-ПРОФИЛАКТИЧЕСКИЕ  
УЧРЕЖДЕНИЯ**

**Раздел V  
выпуск 7**

**АМБУЛАТОРНО-ПОЛИКЛИНИЧЕСКИЕ  
УЧРЕЖДЕНИЯ**

2008

**ПРЕДИСЛОВИЕ**

**1. РАЗРАБОТАНО:** ГУП МНИИП «Моспроект – 4» (архитектор Ю.В. Сорокина, инженер Е.С. Демина, инженер М.Ю. Манафова), при участии Департамента здравоохранения города Москвы и специалистов Управления Роспотребнадзора по г. Москве: начальник отдела надзора за ЛПУ к.м.н. Игонина Е.П., ведущий специалист, эксперт Радченко Н.А.

**2. ПОДГОТОВЛЕНО** к утверждению и изданию Управлением перспективного проектирования, нормативов и координации проектно-изыскательских работ Москомархитектуры.

**3. СОГЛАСОВАНО:** Управлением Роспотребнадзора по г. Москве, Департаментом здравоохранения города Москвы и Москомархитектурой.

**4. УТВЕРЖДЕНО И ВВЕДЕНО В ДЕЙСТВИЕ** Приказом Москомархитектуры от 22.04.2008 г. №32.

*Настоящий документ не может быть полностью или частично воспроизведен, тиражирован и распространен в качестве официального издания без предварительного письменного разрешения Москомархитектуры.*

## СОДЕРЖАНИЕ

	Стр.
ВВЕДЕНИЕ .....	4
ОБЛАСТЬ ПРИМЕНЕНИЯ .....	5
1. ОБЩИЕ ПОЛОЖЕНИЯ.....	5
2. АМБУЛАТОРНО-ПОЛИКЛИНИЧЕСКИЕ УЧРЕЖДЕНИЯ ДЛЯ ВЗРОСЛОГО НАСЕЛЕНИЯ.....	8
3. АМБУЛАТОРНО-ПОЛИКЛИНИЧЕСКИЕ УЧРЕЖДЕНИЯ ДЛЯ ДЕТСКОГО НАСЕЛЕНИЯ.....	15
4. СПЕЦИАЛИЗИРОВАННЫЕ ОТДЕЛЕНИЯ (КАБИНЕТЫ).....	22
5. СТОМАТОЛОГИЧЕСКИЕ ПОЛИКЛИНИКИ ДЛЯ ВЗРОСЛОГО И ДЕТСКОГО НАСЕЛЕНИЯ.....	26
6. СПЕЦИАЛИЗИРОВАННЫЕ АМБУЛАТОРНО-ПОЛИКЛИНИЧЕСКИЕ УЧРЕЖДЕНИЯ (ДИСПАНСЕРЬ).....	28
7. ЖЕНСКИЕ КОНСУЛЬТАЦИИ.....	33
8. СЛУЖЕБНО-БЫТОВЫЕ И ХОЗЯЙСТВЕННЫЕ ПОМЕЩЕНИЯ.....	36
9. НОРМАТИВНЫЕ ССЫЛКИ.....	40
ПРИЛОЖЕНИЕ 1 Схемы взаимосвязи основных функциональных групп по- мещений и графики движения больных территориальных поликлиник для взрослого и детского населения.....	41

## **ВВЕДЕНИЕ**

Пособие разработано в развитие действующих МГСН 4.12-97 «Лечебно-профилактические учреждения».

Пособие состоит из 7 разделов и 9 выпусков:

Раздел I – Общие положения (Выпуск 1);

Раздел II – Стационары (Выпуски 2, 3);

Раздел III – Диагностические отделения (Выпуски 4, 5);

Раздел IV – Специализированные и вспомогательные отделения (Выпуск 6);

Раздел V – Амбулаторно-поликлинические учреждения (Выпуск 7);

Раздел VI – Служебно-бытовые помещения. Подстанции скорой и неотложной медицинской помощи. Молочные кухни и раздаточные пункты молочных кухонь (Выпуск 8);

Раздел VII – Инженерное оборудование (Выпуск 9).

В настоящем Выпуске 7 Пособия изложены основные положения и специфические требования к проектированию амбулаторно-поликлинических учреждений, рекомендуемые минимальные составы и площади помещений. Пособие предназначено для проектировщиков, а также для организаторов здравоохранения, работающих в области планирования и проектирования амбулаторно-поликлинических учреждений.

## ОБЛАСТЬ ПРИМЕНЕНИЯ

1. Настоящее Пособие распространяется на проектирование новых и реконструируемых амбулаторно-поликлинических учреждений (АПУ), независимо от их организационно-правовой формы и форм собственности.

2. При проектировании амбулаторно-поликлинических учреждений следует соблюдать требования СНиП 2.08.02-89\*, МГСН 4.12-97 и других действующих нормативных документов в строительстве.

### 1. ОБЩИЕ ПОЛОЖЕНИЯ

1.1. Амбулаторно-поликлинические учреждения это лечебно - профилактические учреждения, оказывающие медицинскую помощь населению, как непосредственно в самом учреждении, так и на дому, а также предназначенные для осуществления комплекса лечебно-профилактических мероприятий, направленных на предупреждение заболеваний.

1.2. Типологическая номенклатура амбулаторно-поликлинических учреждений состоит из трех основных типов:

– АПУ для обслуживания взрослого населения – территориальные поликлиники, медико-санитарные части, консультативно - диагностические центры, консультативно - диагностические поликлиники, а также стоматологические поликлиники и женские консультации;

– АПУ для обслуживания детского населения – территориальные поликлиники, консультативно-диагностические центры, консультативно-диагностические поликлиники, а также стоматологические поликлиники;

– АПУ для обслуживания взрослого и детского населения (смешанного типа) – территориальные поликлиники, консультативно-диагностические центры, консультативно-диагностические поликлиники, а также стоматологические поликлиники;

– Специализированные амбулаторно-поликлинические учреждения (диспансеры).

1.3. Амбулаторно-поликлинические учреждения могут быть как самостоятельными учреждениями, так и входить в структуру стационарного лечебно-профилактического учреждения (ЛПУ). В последнем случае они могут размещаться в здании стационарного ЛПУ, при условии организации отдельных входов и разделения потоков амбулаторных и стационарных больных.

1.4. Амбулаторно-поликлинические учреждения, являющиеся самостоятельными учреждениями, должны размещаться в отдельно-стоящих зданиях.

Возможно размещение АПУ во встроенно-пристроенных нежилых помещениях, жилых и общественных зданий в соответствии с требованиями действующих санитарных правил. В данном случае АПУ должны иметь входы, изолированные от жилой части здания.



1.5. Высота кабинетов должна быть не менее 3 м, а глубина не более 6 м. В некоторых случаях при достаточном планировочном воздушном кубическом объеме (37,7 м<sup>3</sup> на одного работающего), допускается уменьшение высоты помещения до 2,6 м, с учетом габаритов используемого оборудования.

1.6. Допускается размещение поликлинических учреждений в жилых и общественных зданиях при условии, что помещения, смежные по вертикали и горизонтали с рентгенологическими кабинетами и иными помещениями с источниками ионизирующего облучения, не являются жилыми.

1.7. При размещении АПУ в жилом здании следует обеспечивать соблюдение гигиенических нормативов, в том числе по шумозащищенности жилых помещений.

1.8. Отделение для детского населения, входящее в состав АПУ для взрослого и детского населения, должно быть полностью изолировано и иметь отдельный вход.

1.9. Структура и состав помещений амбулаторно-поликлинических учреждений для нового строительства и реконструкции определяется заданием на проектирование с учетом сетевых нормативно-расчетных показателей потребности населения в медицинской помощи и требований санитарных норм и правил.

1.10. Структура амбулаторно-поликлинических учреждений состоит из трех основных функциональных групп: вестибюльная группа помещений, лечебно-профилактические подразделения, служебно-бытовые и хозяйственные помещения.

1.11. В составе АПУ рекомендуется предусматривать блок помещений централизованного обеззараживания отходов, который оборудуется в соответствии с СанПиН 2.1.7.728-99 и Пособием к МГСН 4.12-97 Раздел IV Выпуск 6.

1.12. Все входы и выходы в здания амбулаторно-поликлинических учреждений должны быть оборудованы воздушно-тепловыми завесами и внешними пандусами для инвалидов.

1.12. Площадь ожидальных и вестибюлей-гардеробных рассчитывается с учетом числа посетителей, одновременно находящихся в амбулаторно-поликлиническом учреждении в соответствии с Таблицей 1.

**Расчетное число посетителей одновременно находящихся в помещениях  
амбулаторно-поликлинических учреждений**

Таблица 1

№№ п/п	Наименование помещений	Расчетное число посетителей на 1 помещение			
		для взрослого населения		для детского населения	
		ожн- даль- ная	вести- бюль- гарде- робная	ожн- даль- ная	вести- бюль- гарде- робная
1.	Кабинет врача терапевта участкового, кабинет врача терапевта, кабинет по приему подростков	4	5	—	—
2.	Кабинет врача педиатра участкового, кабинет врача педиатра	—	—	5	7
3.	Кабинет врача гастроэнтеролога, аллерголога, пульмонолога, нефролога, акушера - гинеколога, уролога, онколога, гематолога, эндокринолога, инфекциониста, фтизиатра, хирурга, травматолога-ортопеда, нейрохирурга, офтальмолога, отоларинголога, сурдолога, дерматовенеролога, кабинет хирургической стоматологии	4	5	5	7
4.	Кабинет врача невролога, эндоскописта, рефлексотерапевта, мануального терапевта, маммографический кабинет	4	5	—	—
5.	Кабинет врача психоневролога	—	—	4	6
6.	Кабинет врача проктолога	4	5	—	—
7.	Кабинет врача гериатра	2	3	—	—
8.	Кабинет врача кардиолога, ревматолога	3	4	—	—
9.	Кабинет врача кардиоревматолога, эндоскописта, рефлексотерапевта, мануального терапевта	—	—	5	7
10.	Кабинет врача психиатра / нарколога, психотерапевта, психолога	3	4	4	6
11.	Кабинет терапевтической стоматологии, врача парадонтолога, врача ортодонта	2	3	4	6
12.	Кабинет ортопедической стоматологии	1	2	—	—
13.	Кабинет логопеда	1	2	2	4
14.	Кабинет врача ультразвуковой диагностики, рентгенологический, рентгеностоматологический	4	5	5	7
15.	Кабинет рентгенологической денситометрии, флюорографический	4	5	—	—
16.	Прививочный кабинет, процедурная, перевязочная	5	6	7	9



№№ п/п	Наименование помещений	Расчетное число посетителей на 1 помещение			
		для взрослого населения		для детского населения	
		ожи- даль- ная	вести- бюль- гарде- робная	ожи- даль- ная	вести- бюль- гарде- робная
17.	Кабинет взятия крови	5	6	5	7
18.	Малая операционная с предоперационной	2	3	2	4
19.	Комната для обучения по уходу за новорожденными (на 7 человек)	7	7	–	–
20.	Кабинет медико-генетического наблюдения	2	3	–	–
21.	Кабинет юриста	4	5	4	5

## 2. АМБУЛАТОРНО-ПОЛИКЛИНИЧЕСКИЕ УЧРЕЖДЕНИЯ ДЛЯ ВЗРОСЛОГО НАСЕЛЕНИЯ

2.1. В данном разделе рассматриваются амбулаторно-поликлинические учреждения для взрослого населения: территориальные поликлиники, консультативно-диагностические центры, консультативно-диагностические поликлиники и амбулатории (поликлинические отделения медико-санитарных частей).

2.2. В структуру АПУ входят три функциональные группы:

- вестибюльная группа помещений;
- лечебно-профилактические подразделения;
- служебно-бытовые и хозяйственные помещения.

2.3. Вестибюльная группа помещений включает вестибюль, гардеробы, регистратуру, справочную и т.д.

2.4. Лечебно-профилактические подразделения состоят из: лечебно-диагностических, вспомогательных отделений и отделения профилактики (в территориальных поликлиниках).

В состав лечебно-диагностических и вспомогательных отделений входят:

- кабинеты врачебного приема;
- лечебно-диагностические подразделения (рентгенологические кабинеты, кабинеты функциональной диагностики, клинко-диагностическая лаборатория);
- отделения физиотерапии и лечебной физкультуры;
- централизованное стерилизационное отделение.

Отделение профилактики предназначено для регулярных диспансерных осмотров практически здоровых людей, в частности, определенных профессиональных групп, а также

лиц, относящихся к «группам риска» хронических заболеваний. Отделение должно размещаться в самостоятельной непроходной для больных зоне.

2.5. В состав АПУ может включаться дневной стационар, который предназначен для пребывания в течение нескольких часов больных, которым последовательно проводится ряд диагностических исследований и лечебных процедур, что позволяет повысить эффективность лечения больных, не нуждающихся в круглосуточном пребывании в стационарном лечебно-профилактическом учреждении.

Для лечения и диагностики больных, находящихся в дневном стационаре, используются лечебно-диагностические службы АПУ.

2.6. Территориальная поликлиника, наиболее массовый тип амбулаторно - поликлинических учреждений, является лечебно-профилактическим учреждением, призванным осуществлять в районе своей деятельности:

- оказание квалифицированной медицинской помощи населению;
- проведение профилактических мероприятий по предупреждению и снижению заболеваемости, раннее выявление больных;
- диспансеризацию здоровых и больных;
- организацию и проведение мероприятий по санитарно-гигиеническому воспитанию населения, пропаганду здорового образа жизни.

2.7. Работа территориальной поликлиники строится по принципу участкового обслуживания населения, проживающего в прикрепленном районе. Мощность территориальной поликлиники находится в прямой зависимости от численности обслуживаемого населения и количества терапевтических участков.

2.8. В структуру территориальной поликлиники могут быть включены стоматологические отделения, женские консультации, травматологические пункты.

2.9. Состав и рекомендуемая минимальная площадь помещений амбулаторно - поликлинических учреждений для взрослого населения приведены в Таблице 2.

Таблица 2

№№ п/п	Наименование помещений	Площадь, м <sup>2</sup>		
		Мощность, п/см		
		до 500	501- 750	751 и более
	<b>Вестибюльная группа помещений</b>			
1.	Вестибюль со справочной	0,3 м <sup>2</sup> на каждого посетителя, одновременно находящегося в амбулаторно - поликлиническом учреждении, но не менее 18 м <sup>2</sup>		
2.	Гардероб посетителей	0,1 м <sup>2</sup> на 1 место при вешалке консольного типа		
3.	Гардероб персонала для верхней одежды	0,08 м <sup>2</sup> на 1 место при вешалке консольного типа		
4.	Регистратура:			
	– помещение регистратора с картохранилищем	5 м <sup>2</sup> на одного регистратора, но не менее 10 м <sup>2</sup>		
	– помещение для самозаписи (допускается размещение в вестибюле)	6	6	6
5.	Помещение для оформления больничных листов	10	10	12
6.	Помещения для приема вызовов на дом:			
	– комната приема вызовов врачей на дом	12	12	15
	– комната участковых врачей	12	18	24
	– комната участковых медсестер	12	14	18
7.	Процедурные для работы в выходные дни:			
	– для внутримышечных инъекций	12	12	12
	– для внутривенных вливаний	12	12	12
8.	Кабинет фармацевтической информации	12	16	18
9.	Помещение временного пребывания детей, пришедших с матерями	12	14	16
10.	Помещение охраны	10	10	10
	<b>Лечебно-профилактические подразделения</b>			
	<i>Помещения медико-социальной экспертной комиссии</i>			
1.	Ожидальная	20	22	24
2.	Регистратура с архивом	20	22	24
3.	Кабинет врача-эксперта <sup>1)</sup>	12	12	12

№№ п/п	Наименование помещений	Площадь, м <sup>2</sup>		
		Мощность, п/см		
		до 500	501- 750	751 и более
	<b>Отделение (кабинет) профилактики</b>			
1.	Кабинет заведующего отделением	15	15	15
2.	Кабинет доврачебного приема	10	10	10
3.	Смотровой женский кабинет	18	18	18
4.	Кабинет организации контроля за диспансеризацией и ведение централизованной картотеки лиц, состоящих на диспансерном учете	10	12	14
5.	Кабинет анамнестический	12	16	18
6.	Кабинет вакцинопрофилактики	12	12	12
7.	Помещение хранения вакцин	8	8	8
8.	Кабинет санитарного просвещения и гигиенического воспитания населения	16	16	16
9.	Кабинет профилактических осмотров декретированных контингентов со шлюзом (12 м <sup>2</sup> +2 м <sup>2</sup> )	14	14	14
10.	Кабинет взятия материала для экспресс-диагностики:			
	– помещение взятия крови	10	10	10
	– помещение взятия бактериологических анализов на кишечную группу	10	10	10
11.	Кабинет осмотра с раздевальной (12 м <sup>2</sup> +4 м <sup>2</sup> )	16	16	16
12.	Ожидальная	1,2 м <sup>2</sup> на каждого посетителя, одновременно находящегося в отделении, но не менее 10 м <sup>2</sup>		
	<b>Терапевтическое отделение</b>			
1.	Кабинет заведующего отделением	15	15	15
2.	Комната старшей медицинской сестры	10	10	10
3.	Кабинет врача терапевта участкового	12	12	12
4.	Кабинет врача терапевта подросткового с картотекой	18+8	18+10	18+12
5.	Кабинет врача кардиолога	12	12	12
6.	Кабинет врача ревматолога:			
	– кабинет врача	12	12	12
	– процедурная для внутрисуставных манипуляций	12	12	12
7.	Кабинет врача невролога	12	12	12
8.	Кабинет врача эндокринолога	12	12	12
9.	Кабинет врача гастроэнтеролога:			
	– кабинет врача	12	12	12



Продолжение Таблицы 2

№№ п/п	Наименование помещений	Площадь, м <sup>2</sup>		
		Мощность, п/см		
		до 500	501- 750	751 и более
	– процедурная с моечной для эндоскопов (18 м <sup>2</sup> +10 м <sup>2</sup> )	28	28	28
	– процедурная электрогастроскопии	18	18	18
10.	Кабинет врача аллерголога: <sup>2)</sup>			
	– кабинет врача	12	12	12
	– процедурная	12	12	12
	– комната для приготовления аллергенов со шлюзом между комнатой и процедурной (10 м <sup>2</sup> +2 м <sup>2</sup> )	12	12	12
11.	Кабинет врача инфекциониста:			
	– кабинет врача	12	12	12
	– процедурная	12	12	12
	– помещение для забора материала с санузлом (9 м <sup>2</sup> +3 м <sup>2</sup> )	12	12	12
12.	Кабинет врача дерматовенеролога:			
	– кабинет врача	18	18	18
	– процедурная	18	18	18
13.	Кабинет врача гематолога	18	18	18
14.	Кабинет врача пульмонолога	18	18	18
15.	Кабинет врача нефролога	18	18	18
16.	Кабинет врача психотерапевта:			
	– кабинет врача	16	16	16
	– помещение для проведения групповых занятий	30	36	40
17.	Кабинет врача психолога	16	16	16
18.	Кабинет врача геронтолога	16	16	16
19.	Кабинет врача эпидемиолога	14	14	14
20.	Кабинет эндоскопии:			
	– кабинет врача	12	12	12
	– процедурная общего назначения	18	18	18
	– процедурная бронхоскопии со шлюзом (36 м <sup>2</sup> +2 м <sup>2</sup> )	38	38	38
	– процедурная колоноскопии с санузлом (18 м <sup>2</sup> +3 м <sup>2</sup> )	21	21	21
	– помещение для обработки эндоскопов (состоит из двух зон)	12	12	12
21.	Кабинет рефлексотерапии:			
	– кабинет врача	12	12	12



Продолжение Таблицы 2

№№ п/п	Наименование помещений	Площадь, м <sup>2</sup>		
		Мощность, п/см		
		до 500	501- 750	751 и более
	– процедурная	6 м <sup>2</sup> на 1 кушетку, но не менее 18 м <sup>2</sup>		
	– помещение для обработки иглолок	6	6	6
22.	Процедурная для внутримышечных инъекций	12	12	12
23.	Процедурная для внутривенных вливаний	12	12	12
24.	Кабинет логопеда	12	12	12
25.	Ожидальная	1,2 м <sup>2</sup> на каждого посетителя, одновременно находящегося в отделении, но не менее 10 м <sup>2</sup>		
<b>Отделение медико-социальной помощи</b>				
1.	Кабинет заведующего отделением с картотекой (15 м <sup>2</sup> +5 м <sup>2</sup> )	20	20	20
2.	Комната старшей медицинской сестры с помещением для медикаментов (10 м <sup>2</sup> +6 м <sup>2</sup> )	16	16	16
3.	Кабинет юриста	12	12	12
<b>Хирургическое отделение</b>				
1.	Кабинет заведующего отделением	18	18	18
2.	Комната старшей медицинской сестры с помещением для хранения медикаментов (10 м <sup>2</sup> +6 м <sup>2</sup> )	16	16	16
3.	Кабинет врача хирурга	18	18	18
4.	Перевязочная чистая	22	22	22
5.	Перевязочная гнойная	22	22	22
6.	Предоперационная-стерилизационная	10	10	10
7.	Малая операционная со шлюзом (24 м <sup>2</sup> +4 м <sup>2</sup> )	28	28	28
8.	Кабинет врача травматолога-ортопеда	18	18	18
9.	Гипсовая перевязочная	22	22	22
10.	Комната для хранения гипса	10	10	10
11.	Комната временного пребывания больных после операции с санузелом и шлюзом 12 м <sup>2</sup> +(3 м <sup>2</sup> +3 м <sup>2</sup> ) <sup>3)</sup>	18	18	18
12.	Кабинет врача уролога:			
	– кабинет врача со шлюзом (18 м <sup>2</sup> +2 м <sup>2</sup> )	20	20	20
	– процедурная со сливом (18 м <sup>2</sup> +2 м <sup>2</sup> )	20	20	20
13.	Кабинет врача нейрохирурга	18	18	18
14.	Кабинет врача проктолога:			
	– кабинет врача со шлюзом (18 м <sup>2</sup> +2 м <sup>2</sup> )	20	20	20

№№ п/п	Наименование помещений	Площадь, м <sup>2</sup>		
		Мощность, п/см		
		до 500	501- 750	751 и более
	– процедурная для ректороманоскопии со сливом (18 м <sup>2</sup> +2 м <sup>2</sup> )	20	20	20
	– помещение для обработки ректороманоскопов	10	10	10
	– кабина для раздевания	2	2	2
15.	Кабинет врача онколога:			
	– кабинет врача с картотекой (18 м <sup>2</sup> +6 м <sup>2</sup> )	24	24	24
	– процедурная со сливом (18 м <sup>2</sup> +2 м <sup>2</sup> )	20	20	20
16.	Ожидальная	1,2 м <sup>2</sup> на каждого посетителя, одновременно находящегося в отделении, но не менее 10 м <sup>2</sup>		
	<i>Кабинет врача общей практики</i>	МГСН 4.12-97 «Лечебно – профилактические учреждения»		
	<i>Специализированные отделения (кабинеты)</i>	Принимаются по Таблице 4		
	<i>Отделения физиотерапии и лечебной физкультуры</i>	Пособие к МГСН 4.12-97 «Лечебно – профилактические учреждения» Выпуск 6 «Специализированные и вспомогательные отделения»  ОСТ 42-21-16-86 «ССБТ. отделения, кабинеты физиотерапии. Общие требования безопасности»		
	<i>Дневной стационар</i>	Пособие к МГСН 4.12-97 «Лечебно – профилактические учреждения» Выпуск 2 «Стационары: Палатные отделения больниц. Акушерские стационары. Дневные стационары»		
	<i>Диагностические подразделения</i>			
	<i>Клинико-диагностическая лаборатория</i>	Пособие к МГСН 4.12-97 «Лечебно – профилактические учреждения» Выпуск 4 «Диагностические отделения»		

№№ п/п	Наименование помещений	Площадь, м <sup>2</sup>		
		Мощность, п/см		
		до 500	501- 750	751 и более
	<i>Отделение (кабинеты) функциональной диагностики</i>	Пособие к МГСН 4.12-97 «Лечебно – профилактические учреждения» Выпуск 5 «Диагностические отделения»		
	<i>Отделение (кабинеты) лучевой диагностики</i>			
	<b>Централизованное стерилизационное отделение</b>	Пособие к МГСН 4.12-97 «Лечебно – профилактические учреждения» Выпуск 6 «Специализированные и вспомогательные отделения»		
	<b>Служебно-бытовые и хозяйственные помещения</b>	Принимаются по Таблице 8		
1)	Количество кабинетов определяется заданием на проектирование в зависимости от мощности учреждения.			
2)	Не допускается размещать смежно с аптеками, процедурными, лабораториями и буфетами.			
3)	Предусматривать 7 м <sup>2</sup> на 1 койку, но не менее 12 м <sup>2</sup> .			

2.10. Схема взаимосвязи основных функциональных групп помещений и график движения больных территориальных поликлиник для взрослого населения приведены в Приложении 1 на рисунке 1.

### **3. АМБУЛАТОРНО-ПОЛИКЛИНИЧЕСКИЕ УЧРЕЖДЕНИЯ ДЛЯ ДЕТСКОГО НАСЕЛЕНИЯ**

3.1. В данном разделе рассматриваются амбулаторно-поликлинические учреждения для детского населения: территориальные поликлиники, консультативно-диагностические центры и консультативно-диагностические поликлиники.

3.2. В структуру АПУ входят три функциональные группы:

- вестибюльная группа помещений с приемно-смотровыми боксами;
- лечебно-профилактические подразделения;
- служебно-бытовые и хозяйственные помещения.

3.3. Вестибюльная группа помещений включает вестибюль, регистратуру, гардероб, справочную, приемно-смотровые боксы и т.д.

3.4. Лечебно-профилактические подразделения состоят из лечебно-диагностических, вспомогательных отделений и отделения профилактики (в территориальных поликлиниках).

В состав лечебно-диагностических и вспомогательных отделений входят:

- кабинеты врачебного приема;
- лечебно-диагностические подразделения (рентгенологические кабинеты, кабинеты функциональной диагностики, клинико-диагностическая лаборатория);
- отделения физиотерапии и лечебной физкультуры;
- централизованное стерилизационное отделение.

Отделение профилактики предназначено для проведения профилактической работы путем наблюдения за новорожденными, проведения профилактических осмотров, диспансеризации детей, осуществления профилактических прививок, пропаганду здорового образа жизни, в том числе организацию лекций, бесед, выставок, занятий в школах.

3.5. По заданию на проектирование в структуру поликлиники может быть включено отделение (пункт) неотложной медицинской помощи. Допускается только в случае размещения поликлиники в отдельно стоящем здании.

3.6. Работа территориальной поликлиники строится по принципу участкового обслуживания детского населения, проживающего в прикрепленном районе. Поликлиника обеспечивает в обслуживаемом районе лечебную помощь на дому, профилактическую работу, направление детей на лечение в стационары и санатории, отбор детей в оздоровительные учреждения (специализированные ясли, детские сады и проч.) и лечебно-профилактическую деятельность в дошкольных и школьных учреждениях.

3.7. Вход в поликлинику с детьми организуется через приемно-смотровые боксы для изоляции детей, имеющих симптомы инфекционных заболеваний. Приемно-смотровые боксы размещаются в вестибюльной группе помещений.

3.8. В структуру территориальной поликлиники могут быть включены стоматологические отделения и травматологические пункты.

3.9. Состав и рекомендуемая минимальная площадь помещений амбулаторно - поликлинических учреждений для детского населения приведены в Таблице 3.

Таблица 3

№№ п/п	Наименование помещений	Площадь, м <sup>2</sup>		
		Мощность, п/см		
		до 200	201- 320	321 и более
	<b>Вестибюльная группа помещений</b>			
1.	Вестибюль со справочной	0,3 м <sup>2</sup> на каждого посетителя, одновременно находящегося в амбулаторно-поликлиническом учреждении, но не менее 18 м <sup>2</sup>		



Продолжение Таблицы 3

№№ п/п	Наименование помещений	Площадь, м <sup>2</sup>		
		Мощность, п/см		
		до 200	201- 320	321 и более
2.	Колясочная	18	20	24
3.	Гардероб посетителей	0,1 м <sup>2</sup> на 1 место при вешалке консольного типа		
4.	Гардероб персонала для верхней одежды	0,08 м <sup>2</sup> на 1 место при вешалке консольного типа		
5.	Регистратура:			
	– помещение регистратора с картохранилищем	1 должность регистратора на 6 врачей ведущих прием, 5 м <sup>2</sup> на одного регистратора, но не менее 10 м <sup>2</sup>		
	– помещение для самозаписи (допускается размещение в вестибюле)	3 м <sup>2</sup> на одного регистратора, но не менее 10 м <sup>2</sup>		
6.	Помещение для оформления больничных листов	8	10	12
7.	Помещения для приема вызовов на дом:			
	– комната приема вызовов врачей на дом	8	10	12
	– комната участковых врачей	12	14	18
	– комната участковых медсестер	10	12	14
8.	Процедурные для работы в выходные дни:			
	– для внутримышечных инъекций	12	12	12
	– для внутривенных вливаний	12	12	12
9.	Кабинет фармацевтической информации	10	10	10
10.	Приемно-смотровой фильтр-бокс с санузлом и шлюзом 16 м <sup>2</sup> +(3 м <sup>2</sup> +3 м <sup>2</sup> )	22	22	22
11.	Помещения для взятия анализов от больных детей:			
	– на воздушно-капельную инфекцию	10	10	10
	– на кишечную инфекцию	12	12	12
12.	Помещение для взятия анализов от контактных и здоровых детей	10	10	10
13.	Помещение охраны	8	8	8
	<b>Отделение (пункт) неотложной медицинской помощи <sup>1)</sup></b>			
1.	Кабинет дежурного врача	12	12	12
2.	Ожидальная для посетителей с санузлом и шлюзом 10 м <sup>2</sup> +(3 м <sup>2</sup> +3 м <sup>2</sup> )	16	16	16
3.	Комната временного пребывания больных	12	12	12
4.	Процедурная-перевязочная	22	22	22



Продолжение Таблицы 3

№.№ п/п	Наименование помещений	Площадь, м <sup>2</sup>		
		Мощность, п/см		
		до 200	201- 320	321 и более
5.	Кладовая чистого белья	8	8	8
6.	Кладовая временного хранения грязного белья	6	6	6
7.	Диспетчерская	8	8	8
8.	Комната дежурной медицинской сестры	10	10	10
9.	Комната шоферов	12	12	12
10.	Помещение хранения медикаментов и чемоданов – укладок	6	6	6
11.	Комната персонала для приема пищи	12	12	12
12.	Санузел со шлюзом для персонала (3 м <sup>2</sup> +3 м <sup>2</sup> )	6	6	6
	<b>Лечебно-профилактические подразделения</b>			
	<i>Школьно-дошкольное отделение</i>			
1.	Кабинет заведующего отделением	15	15	15
2.	Комната старшей медицинской сестры	10	10	10
3.	Кабинет учета и подготовки медицинской документации на подростков, достигших 15-летнего возраста (с картотекой) (16 м <sup>2</sup> +6 м <sup>2</sup> )	22	22	22
	<i>Отделение здорового ребенка</i>			
1.	Кабинет заведующего отделением			
2.	Кабинет доврачебного приема	12	12	12
3.	Кабинет врача педиатра	15	15	15
4.	Кабинет организации контроля за диспансеризацией и ведение централизованной картотеки лиц, состоящих на диспансерном учете	10	12	14
5.	Кабинет для прививок:			
	– помещение для картотеки	16	18	20
	– процедурная для прививок	14	14	14
	– процедурная для ревакцинации БЦЖ и туберкулинодиагностики	10	10	10
	– помещение хранения вакцин	8	8	8
6.	Кабинет анамнестический	12	16	18
7.	Кабинет санитарного просвещения и гигиенического воспитания детей и родителей	16	16	16

Продолжение Таблицы 3

№№ п/п	Наименование помещений	Площадь, м <sup>2</sup>		
		Мощность, п/см		
		до 200	201- 320	321 и более
8.	Процедурная:			
	– помещение взятия крови	10	10	10
	– помещение взятия бактериологических анализов на кишечную группу	10	10	10
9.	Кабинет антропометрии с раздевальной (14 м <sup>2</sup> +4 м <sup>2</sup> )	18	18	18
10.	Ожидальная	1,2 м <sup>2</sup> на каждого посетителя, одновременно находящегося в отделении, но не менее 10 м <sup>2</sup>		
11.	<i>Отделение для детей грудного возраста:<sup>2)</sup></i>			
	– кабинет забора крови	10	10	10
	– кабинет врача педиатра	15	15	15
	– помещение для обучения уходу за ворожденными	12	14	18
	– помещение для кормления и взвешивания грудных детей	12	14	18
	– кабинет по профилактике рахита	12	12	12
	– клизменная со сливом (8 м <sup>2</sup> +2 м <sup>2</sup> )	10	10	10
	– кабинет массажа	10	10	10
	– ожидальная	1,2 м <sup>2</sup> на каждого посетителя, одновременно находящегося в отделении, но не менее 10 м <sup>2</sup>		
	– санузел со шлюзом (3 м <sup>2</sup> +3 м <sup>2</sup> )	6	6	6
	<i>Педиатрическое отделение</i>			
1.	Кабинет заведующего отделением	15	15	15
2.	Комната старшей медицинской сестры	12	12	12
3.	Кабинет врача педиатра участкового	15	15	15
4.	Процедурные:			
	– общего назначения	18	18	18
	– для внутривенных вливаний	12	12	12
	– для внутримышечных инъекций	12	12	12
5.	Клизменная со шлюзом (8 м <sup>2</sup> +2 м <sup>2</sup> )	10	10	10
6.	Кабинет врача кардиоревматолога / эндокринолога	18	18	-
7.	Кабинет врача кардиоревматолога	-	-	18
8.	Кабинет врача эндокринолога	-	-	18

Продолжение Таблицы 3

№№ п/п	Наименование помещений	Площадь, м <sup>2</sup>		
		Мощность, п/см		
		до 200	201- 320	321 и более
9.	Кабинет врача гинеколога:	20	20	20
	– кабинет врача со плюзом (14 м <sup>2</sup> +2 м <sup>2</sup> )	16	16	16
	– процедурная с гинекологическим креслом	18	18	18
10.	Кабинет логопеда	18	18	18
11.	Кабинет врача гематолога	18	18	18
12.	Кабинет врача гастроэнтеролога:			
	– кабинет врача	12	12	12
	– процедурная с мочной для эндоскопов (18 м <sup>2</sup> +10 м <sup>2</sup> )	28	28	28
	– процедурная электрогастроскопии	18	18	18
13.	Кабинет врача дерматолога:			
	– кабинет врача	18	18	18
	– процедурная	18	18	18
14.	Кабинет врача нефролога	18	18	18
15.	Кабинет врача пульмонолога	18	18	18
16.	Аллергологический кабинет: <sup>3)</sup>			
	– кабинет врача аллерголога	15	15	15
	– процедурная	12	12	12
	– комната приготовления аллергенов со плюзом между комнатой и процедурной (10 м <sup>2</sup> +2 м <sup>2</sup> )	12	12	12
17.	Ожидальная	1,2 м <sup>2</sup> на каждого посетителя, одновременно находящегося в отделении, но не менее 10 м <sup>2</sup>		
	<i>Хирургическое отделение</i>			
1.	Кабинет заведующего отделением	18	18	18
2.	Комната старшей медицинской сестры	12	12	12
3.	Кабинет врача хирурга	-	-	18
4.	Кабинет врача травматолога-ортопеда	-	-	18
5.	Кабинет врача хирурга / врача травматолога ортопеда	18	18	-
6.	Перевязочная септическая	22	22	22
7.	Перевязочная асептическая	22	22	22
8.	Перевязочная гипсовая с комнатой для хранения гипса (22 м <sup>2</sup> +10 м <sup>2</sup> )	32	32	32

Продолжение Таблицы 3

№№ п/п	Наименование помещений	Площадь, м <sup>2</sup>		
		Мощность, п/см		
		до 200	201- 320	321 и более
9.	Малая операционная с предоперационной и шлюзом (24 м <sup>2</sup> +8 м <sup>2</sup> +2 м <sup>2</sup> )	34	34	34
10.	Комната временного пребывания больных после операции с санузелом и шлюзом 12 м <sup>2</sup> +(3 м <sup>2</sup> +3 м <sup>2</sup> )	18	18	18
11.	Материальная	10	10	10
12.	Кабинет врача уролога:			
	– кабинет врача шлюзом (18 м <sup>2</sup> +2 м <sup>2</sup> )	20	20	20
	– процедурная со сливом (18 м <sup>2</sup> +2 м <sup>2</sup> )	20	20	20
13.	Кабинет врача онколога:			
	– кабинет врача с картотекой (18 м <sup>2</sup> +6 м <sup>2</sup> )	24	24	24
	– процедурная	20	20	20
14.	Кабинет врача нейрохирурга	18	18	18
15.	Ожидальная	1,2 м <sup>2</sup> на каждого посетителя, одновременно находящегося в отделении, но не менее 10 м <sup>2</sup>		
	<b>Специализированные отделения (кабинеты)</b>	Принимаются по Таблице 4		
	<b>Отделения физиотерапии и лечебной физкультуры</b>	Пособие к МГСН 4.12-97 «Лечебно – профилактические учреждения» Выпуск 6 «Специализированные и вспомогательные отделения» ОСТ 41-21-16-86 «ССБ. Отделения, кабинеты физиотерапии. Общие требования безопасности»		
	<b>Диагностические подразделения</b>			
	<b>Клинико-диагностическая лаборатория</b>	Пособие к МГСН 4.12-97 «Лечебно – профилактические учреждения» Выпуск 4 «Диагностические отделения»		
	<b>Отделение (кабинеты) функциональной диагностики</b>	Пособие к МГСН 4.12-97 «Лечебно – профилактические учреждения» Выпуск 5 «Диагностические отделения»		
	<b>Отделение (кабинеты) лучевой диагностики</b>			



Продолжение Таблицы 3

№№ п/п	Наименование помещений	Площадь, м <sup>2</sup>		
		Мощность, п/см		
		до 200	201- 320	321 и более
	<b>Централизованное стерилизационное отделение</b>	Пособие к МГСН 4.12-97 «Лечебно – профилактические учреждения» Выпуск 6 «Специализированные и вспомогательные отделения»		
	<b>Служебно-бытовые и хозяйственные помещения</b>	Принимаются по Таблице 8		
1)	Наличие отделения определяется заданием на проектирование.			
2)	Должно размещаться в самостоятельной непроходной для больных зоне.			
3)	Не допускается размещать смежно с аптеками, процедурными, лабораториями и буфетами.			

3.11. Схема взаимосвязи основных функциональных групп помещений и график движения больных территориальных поликлиник для детского населения приведены в Приложении 1 на рисунке 2.

#### 4. СПЕЦИАЛИЗИРОВАННЫЕ ОТДЕЛЕНИЯ (КАБИНЕТЫ)

4.1. По заданию на проектирование в структуре территориальной поликлиники могут предусматриваться отделения: стоматологическое, отоларингологическое, офтальмологическое, инфекционное, дегельминтизации и травматологический пункт.

4.2. Травматологический пункт должен размещаться на первом этаже здания с отдельным входом. При вестибюле следует предусматривать тамбуры глубиной не менее 1,6 м.

4.3. Состав и рекомендуемая минимальная площадь помещений специализированных отделений (кабинетов) амбулаторно-поликлинических учреждений приведена в Таблице 4.

Таблица 4

№№ п/п	Наименование помещений	Площадь, м <sup>2</sup>
	<b>Специализированные отделения (кабинеты)</b>	
	<i>Стоматологическое отделение</i>	Принимается по Таблице 5
	<i>Отоларингологическое отделение</i>	
1.	Кабинет заведующего отделением	15
2.	Комната старшей медицинской сестры	10
3.	Кабинет врача отоларинголога:	
	– кабинет врача со звукоизолированной кабиной (18 м <sup>2</sup> +8 м <sup>2</sup> )	26



Продолжение Таблицы 4

№№ п/п	Наименование помещений	Площадь, м <sup>2</sup>
	– процедурная	18
	– перевязочная <sup>1)</sup>	18
4.	Кабинет врача сурдолога	18
5.	Кабинет для исследования вестибулярного аппарата	18
6.	Малая операционная с предоперационной и шлюзом (24 м <sup>2</sup> +8 м <sup>2</sup> +2 м <sup>2</sup> )	34
7.	Комната временного пребывания больных после операции с санузлом и шлюзом 12 м <sup>2</sup> +(3 м <sup>2</sup> +3 м <sup>2</sup> )	18
8.	Ожидальная	1,2 м <sup>2</sup> на каждого посетителя, одновременно находящегося в отделении, но не менее 10 м <sup>2</sup>
<b>Офтальмологическое отделение</b>		
1.	Кабинет заведующего отделением	15
2.	Комната старшей медицинской сестры	10
3.	Кабинет врача офтальмолога с темной комнатой (18 м <sup>2</sup> +8 м <sup>2</sup> )	26
	– перевязочная <sup>1)</sup>	18
4.	Малая операционная с предоперационной и шлюзом (24 м <sup>2</sup> +8 м <sup>2</sup> +2 м <sup>2</sup> )	34
5.	Комната временного пребывания больных после операции с санузлом и шлюзом 12 м <sup>2</sup> +(3 м <sup>2</sup> +3 м <sup>2</sup> )	18
6.	Кабинет охраны зрения детей:	
	– кабинет для плеоптического лечения	18
	– кабинет для ортопедического лечения	18
	– ожидальная с рабочим местом медицинской сестры	12
7.	Лаборатория контактных линз:	
	– кабинет заведующего лабораторией	15
	– кабинет врача	12
	– процедурная	12
	– комната для хранения материалов и инструментов	10
8.	Лаборатория глазного протезирования:	
	– кабинет заведующего лабораторией	15
	– кабинет врача	12
	– комната для подбора протезов	12
	– мастерская	25
	– комната для хранения материалов и инструментов	10

Продолжение Таблицы 4

№№ п/п	Наименование помещений	Площадь, м <sup>2</sup>
9.	Ожидальная	1,2 м <sup>2</sup> на каждого посетителя, одновременно находящегося в отделении, но не менее 10 м <sup>2</sup>
<b>Инфекционное отделение</b>		
1.	Кабинет заведующего отделением	15
2.	Комната старшей медицинской сестры	10
3.	Кабинет врача инфекциониста:	
	– кабинет врача	12
	– помещение забора бактериологических анализов (со сливом) (18 м <sup>2</sup> +2 м <sup>2</sup> )	20
	– санузел	3
	– санитарная комната	8
4.	Процедурная ректороманоскопии со шлюзом и помещением для обработки ректороманоскопов (18 м <sup>2</sup> +2 м <sup>2</sup> +10 м <sup>2</sup> )	30
5.	Комната медсестры	10
6.	Клизменная со шлюзом (8 м <sup>2</sup> +2 м <sup>2</sup> )	10
7.	Санитарная комната	8
8.	Ожидальная	12
<b>Отделение дегельминтизации</b>		
1.	Кабинет заведующего отделением	15
2.	Комната старшей медицинской сестры	10
3.	Кабинет врача паразитолога-эпидемиолога	12
4.	Процедурная чистая	12
5.	Процедурная грязная:	
	– комната отмыва гельминтов	8
	– клизменная со шлюзом (8 м <sup>2</sup> +2 м <sup>2</sup> )	10
	– моечная суден, клеенок, сушка клеенок	8
	– душевая	3
8.	Ожидальная	1,2 м <sup>2</sup> на каждого посетителя, одновременно находящегося в отделении, но не менее 10 м <sup>2</sup>
<b>Травматолого-ортопедическое отделение</b>		
1.	Вестибюль-гардеробная	1,2 м <sup>2</sup> на каждого посетителя находящегося одновременно в травматологическом пункте, но не менее 18 м <sup>2</sup>

№№ п/п	Наименование помещений	Площадь, м <sup>2</sup>
2.	Регистратура с картоохранилищем	1 должность регистратора на 6 врачей ведущих прием, 5 м <sup>2</sup> на одного регистратора, но не менее 10 м <sup>2</sup>
3.	Кабинет заведующего травматологическим пунктом	15
4.	Комната старшей медсестры	10
5.	Смотровая врача травматолога-ортопеда	18
6.	Гипсовая	22
7.	Перевязочная асептическая	22
8.	Кабинет по проведению антирабической работы	12
9.	Комната для приготовления и хранения гипса	10
10.	Предоперационная	12
11.	Малая операционная	22
12.	Стерилизационная	10
13.	Процедурная	12
14.	Прививочный кабинет	12
15.	Комната временного пребывания больных после операции с санузлом и шлюзом 12 м <sup>2</sup> +(3 м <sup>2</sup> +3 м <sup>2</sup> )	18
16.	Комната персонала	10
17.	Комната для приема пищи	10
18.	Рентгенологический кабинет	Пособие к МГСН 4.12-97 «Лечебно – профилактические учреждения» Выпуск 5 «Диагностические отделения»
19.	Ожидальная	1,2 м <sup>2</sup> на каждого посетителя находящегося одновременно в травматологическом пункте, но не менее 10 м <sup>2</sup>
	<b>Служебно-бытовые и хозяйственные помещения</b>	Принимаются по Таблице 8
1)	Предусматривается при наличии малой операционной.	
2)	Предусматривать 7 м <sup>2</sup> на 1 койку, но не менее 12 м <sup>2</sup> .	

## 5. СТОМАТОЛОГИЧЕСКИЕ ПОЛИКЛИНИКИ ДЛЯ ВЗРОСЛОГО И ДЕТСКОГО НАСЕЛЕНИЯ

5.1. Стоматологическая поликлиника – лечебно-профилактическое учреждение, деятельность которого направлена на профилактику стоматологических заболеваний, своевременное выявление и лечение больных с заболеваниями челюстно-лицевой области.

В состав стоматологической поликлиники могут входить отделения терапевтической и хирургической стоматологии, отделение ортопедии, диагностические отделения (кабинеты) и зуботехническая лаборатория.

5.2. Зуботехническую лабораторию следует предусматривать обособленно от остальных помещений, в непроходной для пациентов зоне.

5.3. Состав и рекомендуемая минимальная площадь помещений стоматологических поликлиник для взрослого и детского населения приведена в Таблице 5.

Таблица 5

№№ п/п	Наименование помещений	Площадь, м <sup>2</sup>
	<b>Лечебно-профилактические отделения</b>	
	<i>Отделение терапевтической стоматологии</i>	
1.	Кабинет заведующего отделением	15
2.	Комната старшей медицинской сестры	10
3.	Кабинет плановой санации	14 м <sup>2</sup> на 1 стоматологическое кресло, при увеличении количества кресел площадь следует увеличивать на 10 м <sup>2</sup> на каждое дополнительное кресло
4.	Кабинет терапевтической стоматологии	
5.	Кабинет врача парадонтолога	14
6.	Кабинет врача ортодонта	14
7.	Кабинет логопеда и инструктора по многогимнастике	18
	<i>Отделение хирургической стоматологии</i>	
1.	Кабинет заведующего отделением	15
2.	Комната старшей медицинской сестры	10
3.	Кабинет хирургической стоматологии:	
	– кабинет врача	14 м <sup>2</sup> на 1 стоматологическое кресло, при увеличении количества кресел площадь следует увеличивать на 10 м <sup>2</sup> на каждое дополнительное кресло
	– малая операционная с предоперационной (24 м <sup>2</sup> + 10 м <sup>2</sup> )	34

Продолжение Таблицы 5

№№ п/п	Наименование помещений	Площадь, м <sup>2</sup>
	– комната анестезиолога	10
	– комната временного пребывания больных после операции	12
	<b>Отделение ортопедической стоматологии</b>	
1.	Кабинет заведующего отделением	15
2.	Комната старшей медицинской сестры	10
3.	Кабинет врача ортопедической стоматологии	14 м <sup>2</sup> на 1 стоматологическое кресло, при увеличении количества кресел площадь следует увеличивать на 10 м <sup>2</sup> на каждое дополнительное кресло
	<b>Отделение (кабинеты) физиотерапии</b>	Пособие к МГСН 4.12-97 «Лечебно – профилактические учреждения» Выпуск 6 «Специализированные и вспомогательные отделения»
	<b>Общие помещения</b>	
1.	Помещение для обработки плевательниц	14
2.	Стерилизационная	12
3.	Ожидательная	1,2 м <sup>2</sup> на каждого посетителя, одновременно находящегося в лаборатории, но не менее 10 м <sup>2</sup>
	<b>Диагностические отделения</b>	Пособие к МГСН 4.12-97 «Лечебно – профилактические учреждения» Выпуск 5 «Диагностические отделения»
	<b>Зуботехническая лаборатория</b>	
1.	Кабинет заведующего лабораторией	12
2.	Комната техников	4 м <sup>2</sup> на 1 техника, но не более 10 техников в 1 комнате
3.	Помещение для хранения материалов и гипса	10
4.	Помещение для хранения протезов и моделей	8
5.	Специализированные помещения:	
	– полимеризационная	6 м <sup>2</sup> на 1 работающего, но не менее 12 м <sup>2</sup>
	– полировочная	
	– паяльная	
	– гипсовочная	



№№ п/п	Наименование помещений	Площадь, м <sup>2</sup>
6.	Помещение лабораторной керамики и металлокерамики	6 м <sup>2</sup> на 1 работающего, но не менее 12 м <sup>2</sup>
7.	Помещение обжига металлокерамики	12 м <sup>2</sup> на 1 печь, на каждую последующую по 6 м <sup>2</sup>
8.	Производство протезов из драгметаллов, оборудованное охранной сигнализацией	4 м <sup>2</sup> на 1 техника, но не менее 12 м <sup>2</sup>
9.	Литейная обычная	16
10.	Литейная СВИ	24
11.	Кладовая кислот	6
	<b>Централизованное стерилизационное отделение</b>	Пособие к МГСН 4.12-97 «Лечебно – профилактические учреждения» Выпуск 6 «Специализированные и вспомогательные отделения»
	<b>Служебно-бытовые и хозяйственные помещения</b>	Принимаются по Таблице 8

## **6. СПЕЦИАЛИЗИРОВАННЫЕ АМБУЛАТОРНО-ПОЛИКЛИНИЧЕСКИЕ УЧРЕЖДЕНИЯ (ДИСПАНСЕРЫ)**

6.1. Диспансеры различного профиля являются самостоятельными специализированными лечебно-профилактическими учреждениями оказывающими высококвалифицированную медицинскую помощь населению.

6.2. В структуру диспансеров, в зависимости от возложенных на него функций могут входить:

- диспансерное отделение (для взрослых, детей и подростков) с отдельными входами и выходами для взрослых и детей;
- лечебно-диагностические отделения (кабинеты): лучевой диагностики, физиотерапевтическое, лечебной физкультуры, функциональной диагностики и прочие;
- клиничко-диагностическая и бактериологическая лаборатории;
- лечебно-трудовые мастерские;
- дневной стационар;
- стационар;
- санаторий профилакторий.

6.3. Запрещается размещение в жилых домах диспансеров дерматовенерологического, наркологического и противотуберкулезного профилей.

6.4. В противотуберкулезном диспансере отделение для профилактических осмотров должно быть изолировано и иметь отдельный вход с улицы.

6.5. Рекомендуемый состав и минимальные площади помещений кардиологического, маммологического, онкологического и эндокринологического диспансеров принимаются в соответствии с Разделом 2 настоящего Пособия.

6.6. Рекомендуемый состав и минимальные площади помещений поликлиники восстановительного лечения (врачебно-физкультурный диспансер) принимаются в соответствии с «Рекомендациями по проектированию поликлиник восстановительного лечения», ОСТ 42-21-16-86, СП 2.6.1.1310-03 и другими действующими нормативными документами.

6.7. Состав и рекомендуемая минимальная площадь помещений психоневрологического, дерматовенерологического, противотуберкулезного и наркологического диспансеров приведена в Таблице 6.

Таблица 6

№№ п/п	Наименование помещений	Площадь, м <sup>2</sup>
<b>Психоневрологический диспансер</b>		
1.	Кабинет заведующего отделением	15
2.	Комната старшей медицинской сестры	10
3.	Кабинет врача невролога	15
4.	Кабинет врача психоневролога	15
5.	Кабинет врача психотерапевта:	
	– кабинет врача	12
	– кабинет психотерапии со шлюзом (24 м <sup>2</sup> +2 м <sup>2</sup> )	26
6.	Кабинет рефлексотерапии:	
	– кабинет врача	12
	– процедурная со стерилизационной (20 м <sup>2</sup> +6 м <sup>2</sup> )	26
7.	Кабинет врача психиатра:	
	– кабинет врача с картотечкой (12 м <sup>2</sup> +4 м <sup>2</sup> )	16
	– помещение для индивидуальных программ	12
	– процедурная (гипнотарий)	6 м <sup>2</sup> на 1 кушетку, но не менее 12 м <sup>2</sup>
8.	Ожидальная	1,2 м <sup>2</sup> на каждого посетителя, одновременно находящегося в отделении, но не менее 10 м <sup>2</sup>
<b>Дерматовенерологический диспансер</b>		
1.	Кабинет заведующего отделением	15
2.	Комната старшей медицинской сестры с помещением для хранения медикаментов (12 м <sup>2</sup> +6 м <sup>2</sup> )	18

№№ п/п	Наименование помещений	Площадь, м <sup>2</sup>
3.	Кабинет врача дерматовенеролога со шлюзом (18 м <sup>2</sup> +2 м <sup>2</sup> )	20
4.	Процедурная:	
	– для забора крови	12
	– для инъекций	12
	– для проведения инстилляций со шлюзом и сливом (18 м <sup>2</sup> +2 м <sup>2</sup> +2 м <sup>2</sup> )	22
5.	Кабина для люминесцентной диагностики (темная, без естественного освещения)	6
6.	Мазевая	10
7.	Кабинет врача дерматовенеролога (уролога, сифилидолога):	
	– кабинет врача с картотекой и шлюзом (18 м <sup>2</sup> +4 м <sup>2</sup> +2 м <sup>2</sup> )	24
	– процедурная со сливом (12 м <sup>2</sup> +2 м <sup>2</sup> )	14
8.	Кабинет врача дерматовенеролога (косметология терапевтическая):	
	– кабинет врача	18
	– процедурная	12
9.	Кабинет врача миколога с темной комнатой и шлюзом (18 м <sup>2</sup> +4 м <sup>2</sup> +2 м <sup>2</sup> )	24
10.	Кабинет для лечения и удаления ногтевых пластин	12
11.	Кабинет врача аллерголога: <sup>1)</sup>	
	– кабинет врача	12
	– процедурная	12
	– комната для приготовления аллергенов со шлюзом между комнатой и процедурной (10 м <sup>2</sup> +2 м <sup>2</sup> )	12
12.	Приемно-смотровой фильтр-бокс с санузлом и шлюзом 16 м <sup>2</sup> +(3 м <sup>2</sup> +3 м <sup>2</sup> )	22
13.	Кабинет «Пува»-терапии <sup>2)</sup>	18
14.	Кабинет медосмотра:	
	– кабинет врача	12
	– процедурная	12
	– картотека	8
	– ожидальная	10

Продолжение Таблицы 6

№№ п/п	Наименование помещений	Площадь, м <sup>2</sup>
15.	Ожидальная	1,2 м <sup>2</sup> на каждого посетителя, одновременно находящегося в отделении, но не менее 10 м <sup>2</sup>
16.	Санузел со шлюзом (3 м <sup>2</sup> +3 м <sup>2</sup> )	6
<b>Противотуберкулезный диспансер</b>		
<i>Отделение для обслуживания взрослого населения</i>		
1.	Кабинет заведующего отделением	15
2.	Комната старшей медицинской сестры	10
3.	Кабинет профилактического осмотра с ожидальной (12 м <sup>2</sup> +10 м <sup>2</sup> ) <sup>3)</sup>	22
4.	Кабинет врача фтизиатра	18
5.	Процедурная	22
6.	Процедурная пневмотораксная	22
7.	Ожидальная	1,2 м <sup>2</sup> на каждого посетителя, одновременно находящегося в отделении, но не менее 10 м <sup>2</sup>
<i>Отделение для обслуживания детского населения</i>		
1.	Кабинет заведующего отделением	15
2.	Комната старшей медицинской сестры	10
3.	Кабинет профилактического осмотра с ожидальной (12 м <sup>2</sup> +12 м <sup>2</sup> ) <sup>3)</sup>	24
4.	Кабинет врача фтизиопедиатра	18
5.	Процедурная	22
6.	Кабинет для прививок:	
	– помещение для картотеки	16
	– процедурная для ревакцинации БЦЖ и туберкулинодиагностики	<b>10</b>
7.	Кабинет для забора крови на исследования	10
8.	Ожидальная	1,2 м <sup>2</sup> на каждого посетителя, одновременно находящегося в отделении, но не менее 10 м <sup>2</sup>
<i>Помещения для дезинфекции емкостей для сбора мокроты (плевательниц) методом автоклавирования</i>		
1.	Помещение для приема плевательниц	4
2.	Моечная	6



№№ п/п	Наименование помещений	Площадь, м <sup>2</sup>
3.	Автоклавная	12
4.	Помещение для хранения и выдачи продезинфицированных шлевательниц	10
5.	Комната персонала	10
6.	Гардеробная персонала для домашней и рабочей одежды <sup>4)</sup>	0,55 м <sup>2</sup> на один двойной шкаф
<b>Наркологический диспансер</b>		
1.	Кабинет заведующего отделением	15
2.	Комната старшей медицинской сестры	10
3.	Кабинет врача нарколога:	
	– кабинет врача с картотекой (12 м <sup>2</sup> +4 м <sup>2</sup> )	16
	– помещение для индивидуальных программ	12
	– помещение для условно-рефлекторной терапии со сливом (18 м <sup>2</sup> +2 м <sup>2</sup> )	20
	– процедурная гипнотарий	6 м <sup>2</sup> на 1 кушетку, но не менее 12 м <sup>2</sup>
4.	Помещение хранения спирта <sup>5)</sup>	6
5.	Помещение хранения медикаментов <sup>6)</sup>	14
6.	Кабинет врача психотерапевта	16
7.	Кабинет врача психолога	16
8.	Кабинет специалиста по социальной работе	12
9.	Комната социального работника	10
10.	Кабинет физиотерапии	12
11.	Помещение для проведения клубных занятия	30
12.	Ожидальная	1,2 м <sup>2</sup> на каждого посетителя, одновременно находящегося в отделении, но не менее 10 м <sup>2</sup>
<b>Стационар</b>		
<b>Дневной стационар</b>		Пособие к МГСН 4.12-97 «Лечебно – профилактические учреждения» Выпуск 2 «Стационары: Палатные отделения больниц. Акушерские стационары. Дневные стационары.»
<b>Диагностические подразделения</b>		
<b>Клинико-диагностическая лаборатория</b>		Пособие к МГСН 4.12-97 «Лечебно – профилактические учреждения» Выпуск 4 «Диагностические отделения»



Продолжение Таблицы 6

№№ п/п	Наименование помещений	Площадь, м <sup>2</sup>
	<i>Отделение (кабинеты) лучевой диагностики</i>	Пособие к МГСН 4.12-97 «Лечебно – профилактические учреждения» Выпуск 5 «Диагностические отделения»
	<i>Отделение (кабинеты) функциональной диагностики</i>	
	<b>Отделения (кабинеты) физиотерапии и лечебной физкультуры</b>	Пособие к МГСН 4.12-97 «Лечебно – профилактические учреждения» Выпуск 6 «Специализированные и вспомогательные отделения»
	<b>Лечебно-трудоовые мастерские</b>	
	<b>Централизованное стерилизационное отделение</b>	
	<b>Служебно-бытовые и хозяйственные помещения</b>	Принимаются по Таблице 8
1)	Не допускается размещать смежно с аптеками, процедурными, лабораториями и буфетами.	
2)	По заданию на проектирование может размещаться в отделении физиотерапии.	
3)	Количество кабинетов определяется заданием на проектирование.	
4)	Определяется списочным составом персонала.	
5)	При хранении более 100 кг – отдельно стоящее здание.	
6)	Оборудуется в соответствии с Приказом МЗ РФ № 330 от 12.11.1997 г.	

## 7. ЖЕНСКИЕ КОНСУЛЬТАЦИИ

7.1. Женские консультации организационно подразделяются на три группы:

- самостоятельные;
- входящие в структуру территориальной поликлиники для взрослого населения;
- входящие в структуру родильного дома.

По своим функциям, задачам и деятельности женские консультации являются амбулаторно-поликлиническими учреждениями оказывающими лечебную и профилактическую помощь женщинам. Помещения женской консультации, входящей в структуру поликлиники или родильного дома, связанные с пребыванием пациенток, должны быть обособлены и иметь отдельный вход.

7.2. Основными задачами женской консультации являются:

- оказание квалифицированной акушерско-гинекологической помощи населению, проживающему на территории, обслуживаемой данным лечебным учреждением;

– проведение лечебно-профилактических мероприятий дородового и послеродового периода, гинекологических заболеваний и проведение консультаций по вопросам планирования семьи и репродукции;

– внедрение в практику работы современных методов профилактики, диагностики и лечения беременных женщин и гинекологических больных, передовых форм и методов амбулаторной акушерско-гинекологической помощи;

– обеспечение женщин социально-правовой помощью в соответствии с законодательством об охране здоровья матери и ребенка.

7.3. Работа женской консультации строится по территориально-участковому принципу, при котором за каждым врачом закреплен один акушерско-гинекологический участок обслуживаемой консультацией территории.

7.4. Для женской консультации, входящей в состав родильного дома, допускается использование помещений лечебно-диагностических отделений (кабинетов) данного родильного дома. Акушерско-гинекологический прием в этих помещениях для отделений родильного дома и женской консультации должен чередоваться по дням (или сменам) с обязательным кварцеванием и мытьем указанных помещений.

7.5. Женская консультация, входящая в состав поликлиники, должна размещаться в изолированной зоне здания поликлиники, для того, чтобы исключить лишний контакт беременных с поликлиническими больными в гардеробе, регистратуре и санитарных помещениях. В таких консультациях наличие кабинетов терапевта, физиотерапевтического и стоматологического не обязательно. Рентгенологический кабинет и клиничко-диагностическая лаборатория могут быть общими с поликлиникой.

7.6. Кабинет для детей и подростков организуется отдельно от других кабинетов специализированного акушерско-гинекологического приема в изолированной непроходной зоне.

7.7. Кабинет перинатальной диагностики должен предусматриваться для оказания квалифицированной диагностической помощи в оценке состояния плода, выявления различных нарушений в характеристике течения беременности.

7.8. При женских консультациях организуются специальные социально-правовые кабинеты, имеющие в своем составе юристов, оказывающих правовую помощь матерям в вопросах охраны труда, в получении пособий по многодетности, пенсий и т.д.

7.9. Состав и рекомендуемая минимальная площадь помещений женских консультаций определяются по Таблице 7.

Таблица 7

№№ п/п	Наименование помещений	Площадь, м <sup>2</sup>
1.	Вестибюль со справочной	0,3 м <sup>2</sup> на каждого посетителя, одновременно находящегося в женской консультации, но не менее 18 м <sup>2</sup>
2.	Гардероб посетителей	0,1 м <sup>2</sup> на 1 место при вешалке консольного типа
3.	Гардероб персонала для верхней одежды	0,08 м <sup>2</sup> на 1 место при вешалке консольного типа
4.	Регистратура	5 м <sup>2</sup> на 1 регистратора, но не менее 10 м <sup>2</sup>
5.	Кабинет для взятия проб крови	10
6.	Кабинет врача акушера-гинеколога (с двумя кабинетами для раздевания) 18 м <sup>2</sup> +(2 м <sup>2</sup> х2 м <sup>2</sup> )	22
7.	Процедурный кабинет с гинекологическим креслом (с двумя кабинетами для раздевания) 18 м <sup>2</sup> +(2 м <sup>2</sup> х2 м <sup>2</sup> )	22
8.	Процедурная для внутривенных вливаний	12
9.	Процедурная для внутримышечных инъекций	12
10.	Малая операционная:	
	– операционная	24
	– предоперационная	8
	– шлюз при входе в операционную	2
11.	Комната временного пребывания больных после операции с санузелом и шлюзом 12 м <sup>2</sup> +(3 м <sup>2</sup> +3 м <sup>2</sup> )	18
12.	Кабинет терапевта	12
13.	Кабинет стоматолога	14
14.	Кабинеты специализированного акушерско - гинекологического приема:	
	– врача гинеколога-эндокринолога	18
	– профилактики и лечения невынашивания беременности	18
	– для детей и подростков	20
15.	Кабинет для физиопсихопрофилактической подготовки беременных к родам:	
	– помещение для групповых занятий на 5-7 человек	5 м <sup>2</sup> на 1 человека
	– раздевальная	1,3 м <sup>2</sup> на 1 человека



Продолжение Таблицы 7

№№ п/п	Наименование помещений	Площадь, м <sup>2</sup>
16.	Кабинет для обучения по уходу за новорожденными	22
17.	Кабинеты перинатальной диагностики:	
	– ультразвукового сканирования	18
	– фоноэлектрокардиографии	18
	– кардиомониторного наблюдения	18
	– медико-генетического наблюдения	18
18.	Кабинет юриста	12
19.	Ожидальная	1,2 м <sup>2</sup> на каждого посетителя одновременно находящегося в женской консультации, но не менее 10 м <sup>2</sup>
	<b>Диагностические подразделения</b>	
	<i>Клинико-диагностическая лаборатория</i>	Пособие к МГСН 4.12-97 «Лечебно – профилактические учреждения» Выпуск 4 «Диагностические отделения»
	<i>Отделение (кабинеты) функциональной диагностики</i>	Пособие к МГСН 4.12-97 «Лечебно – профилактические учреждения» Выпуск 5 «Диагностические отделения»
	<i>Отделение (кабинеты) лучевой диагностики</i>	
	<b>Централизованное стерилизационное отделение</b>	Пособие к МГСН 4.12-97 «Лечебно – профилактические учреждения» Выпуск 6 «Специализированные и вспомогательные отделения»
	<b>Служебно-бытовые и хозяйственные помещения</b>	Принимаются по Таблице 8

## 8. СЛУЖЕБНО-БЫТОВЫЕ И ХОЗЯЙСТВЕННЫЕ ПОМЕЩЕНИЯ

8.1. Рекомендуемая состав и минимальная площадь служебно-бытовых и хозяйственных помещений амбулаторно-поликлинических учреждений приведена в Таблице 8.

Таблица 8

№№ п/п	Наименование помещений	Площадь, м <sup>2</sup>			
		Мощность, п/см			
		до 200	201- 500	501- 750	751 и более
1.	Кабинет главного врача	18	18	24	30
2.	Приемная главного врача	12	12	14	16
3.	Кабинет заместителя главного врача по медицинской части	15	15	18	24

Продолжение Таблицы 8

№№ п/п	Наименование помещений	Площадь, м <sup>2</sup>			
		Мощность, п/см			
		до 200	201- 500	501- 750	751 и более
4.	Кабинет заместителя главного врача по административно-хозяйственной части	12	12	12	12
5.	Кабинет заместителя главного врача по экономике	12	12	12	12
6.	Кабинет заместителя главного врача по МСЭ (медико-социальной экспертизе)	12	12	12	12
7.	Кабинет главной медицинской сестры с помещением для хранения медикаментов (12 м <sup>2</sup> +8 м <sup>2</sup> ) <sup>1)</sup>	20	20	20	20
8.	Кабинет врача-эпидемиолога	12	12	12	12
9.	Организационно-методический кабинет	4 м <sup>2</sup> на 1 рабочее место, но не менее 12 м <sup>2</sup>			
10.	Кабинет медицинского статистика	4 м <sup>2</sup> на 1 рабочее место, но не менее 12 м <sup>2</sup>			
11.	Кабинет юриста	12	12	12	12
12.	Кабинет главного бухгалтера	12	12	12	12
13.	Бухгалтерия	12	16	18	20
14.	Касса	4	4	6	6
15.	Канцелярия	-	-	12	12
16.	Кабинет инспектора по кадрам	-	-	12	12
17.	Комната представителей страховых компаний	10	12	16	16
18.	Помещение автоматизированного сбора, обработки и хранения информации для страховой компании	10	10	12	12
19.	Аптечный пункт с помещением хранения (12 м <sup>2</sup> +4 м <sup>2</sup> )	16	16	16	16
20.	Аптечный пункт для льготного лекарственного обеспечения:				
	– аптечный пункт	16	16	20	20
	– помещение для хранения наркотических лекарственных средств и психотропных веществ <sup>2)</sup>	10	10	10	10
	– помещения для хранения сильнодействующих лекарственных средств, включенных в список ПККН <sup>2)</sup>	10	10	10	10
21.	Конференц-зал (из расчета 50% списочного состава персонала)	0,9 м <sup>2</sup> на 1 место (с учетом организации эстрады и устройства попиров для занятий)			



№№ п/п	Наименование помещений	Площадь, м <sup>2</sup>			
		Мощность, п/см			
		до 200	201- 500	501- 750	751 и более
22.	Фойе при конференц-зале	0,3 м <sup>2</sup> на 1 место в зале			
23.	Помещение для занятий с персоналом	14	20	24	36
24.	Медицинский архив	12	18	28	36
25.	Медицинская библиотека	12	16	20	24
26.	Комната профкома	16	16	16	16
27.	Кабинет инженеров программистов	10	12	14	16
28.	Серверная	12	12	12	12
29.	Кабинет по охране труда и технике безопасности	12	16	20	24
30.	Кабинет службы ЧС и ГО с классом для занятий	12+24	12+24	16+24	16+24
31.	Кабинет для инженерно-технического персонала	12	12	16	16
32.	Помещение для эксплуатационно-технических служб	12	16	18	20
33.	Диспетчерская инженерных служб	8	10	12	12
34.	Комната отдыха персонала	10	12	16	18
35.	Душевая персонала	3	3	3	3
36.	Комната личной гигиены персонала	5	5	5	5
37.	Помещение психологической и психоэмоциональной разгрузки персонала со шлюзом	16+2	20+2	24+2	28+2
38.	Учебные помещения (для медицинских училищ, колледжей и вузов):				
	– учебная комната	20	22	30	34
	– помещение для хранения наглядных пособий	6	6	8	8
	– санузел со шлюзом (3 м <sup>2</sup> +3 м <sup>2</sup> )	6	6	6	6
39.	Буфет для персонала:				
	– зал с раздаточной	18	24	30	36
	– подсобное помещение	6	6	6	6
	– моечная столовой посуды	8	10	12	14
40.	Радиоузел	12	12	12	12
41.	АТС	Определяется расстановкой оборудования			
42.	Помещение пожарного поста	15	15	15	15
43.	Комната сестры-хозяйки	10	10	10	10
44.	Бельевая чистая	10	12	14	16
45.	Помещение пребывания сотрудников фирм по централизованной уборке <sup>3)</sup>	10	10	10	10

Продолжение Таблицы 8

№№ п/п	Наименование помещений	Площадь, м <sup>2</sup>			
		Мощность, п/см			
		до 200	201- 500	501- 750	751 и более
46.	Кладовые:				
	– санитарно-гигиенической одежды, спецодежды и защитных приспособлений	12	16	18	24
	– грязного белья	6	6	8	8
	– хозяйственного инвентаря	6	8	10	12
	– хранения уборочной техники и предметов уборки с поливочным краном, сушилкой и трапом	6	8	10	12
47.	Помещения хранения:				
	– списанного инвентаря и мебели	18	22	26	30
	– хозяйственных и канцелярских принадлежностей	14	16	18	20
	– медицинских и хозяйственных бланков	8	8	10	10
48.	Помещение для централизованного разведения хлорной извести и хранения месячного запаса моющих средств	10	10	12	12
49.	Мини – прачечная	МУ 3.5.736-99 от 16.05.1999 г.; Пособие к МГСН 4.12-97 «Лечебно – профилактические учреждения» Выпуск 6 «Специализированные и вспомогательные отделения»			
50.	Гладильная	8	8	10	10
51.	Гардероб персонала для домашней и рабочей одежды	0,55 м <sup>2</sup> на 1 двойной шкаф			
52.	Санузлы:				
	– санузел со шлюзом для больных (3 м <sup>2</sup> +3 м <sup>2</sup> )	6	6	6	6
	– санузел со шлюзом для инвалидов (3 м <sup>2</sup> +3 м <sup>2</sup> )	6	6	6	6
	– санузел со шлюзом для персонала (3 м <sup>2</sup> +3 м <sup>2</sup> )	6	6	6	6
1)	В психоневрологическом диспансере комната для хранения медикаментов должна быть от- делена от других помещений, оборудована металлической дверью, решетками на окнах и охранной сигнализацией ОВД района.				
2)	Оборудуются в соответствии с Приказом МЗ РФ № 330 от 12.11. 1997 г.				
3)	В случае использования услуг служб централизованной уборки.				

## 9. НОРМАТИВНЫЕ ССЫЛКИ

В настоящем выпуске Пособия приведены ссылки на следующие документы:

- 10.1. СНиП 2.08.02-89\* «Общественные здания и сооружения».
- 10.2. СНиП 2.04.05-91\* «Отопление, вентиляция и кондиционирование».
- 10.3. СанПиН 2.1.7.728-99 «Правила сбора, хранения и удаления отходов лечебно-профилактических учреждений».
- 10.4. СанПиН 2.1.2.1002-00 «Санитарно эпидемиологические требования к жилым зданиям и помещениям».
- 10.5. СанПиН 2.3.6.1079-01 «Санитарно-эпидемиологические требования к организациям общественного питания, изготовлению и оборотоспособности в них пищевых продуктов и продовольственного сырья».
- 10.6. СанПиН 2.1.3.1375-03 «Гигиенические требования к размещению, устройству, оборудованию и эксплуатации больниц, родильных домов и других лечебных стационаров».
- 10.7. СанПиН 2.6.1.1192-03 «Гигиенические требования к устройству и эксплуатации рентгеновских кабинетов, аппаратов и проведению рентгенологических исследований».
- 10.8. СП 2.6.1.1310-03 «Гигиенические требования к устройству, оборудованию и эксплуатации радоновых лабораторий отделений радонотерапии»
- 10.9. СП 3.1.1275-03 «Профилактика инфекционных заболеваний при эндоскопических манипуляциях»
- 10.10. МГСН 4.12-97 «Лечебно-профилактические учреждения».
- 10.11. Пособия к МГСН 4.12-97 Выпуски 1, 2, 3, 4, 5 и 6.
- 10.12. МГСН 2.01-99 «Энергосбережения в зданиях. Нормативы по теплозащите и тепловодоэлектроснабжению».
- 10.13. «Рекомендации по проектированию поликлиник восстановительного лечения». (Утверждены и введены в действие указанием Москомархитектуры № 24 от 23.05.2001 г.).
- 10.14. ОСТ 42-21-16-86 «ССБТ. Отделения, кабинеты физиотерапии. Общие требования безопасности».
- 10.15. Приказ МЗ РФ № 330 от 12.11.1997 г.



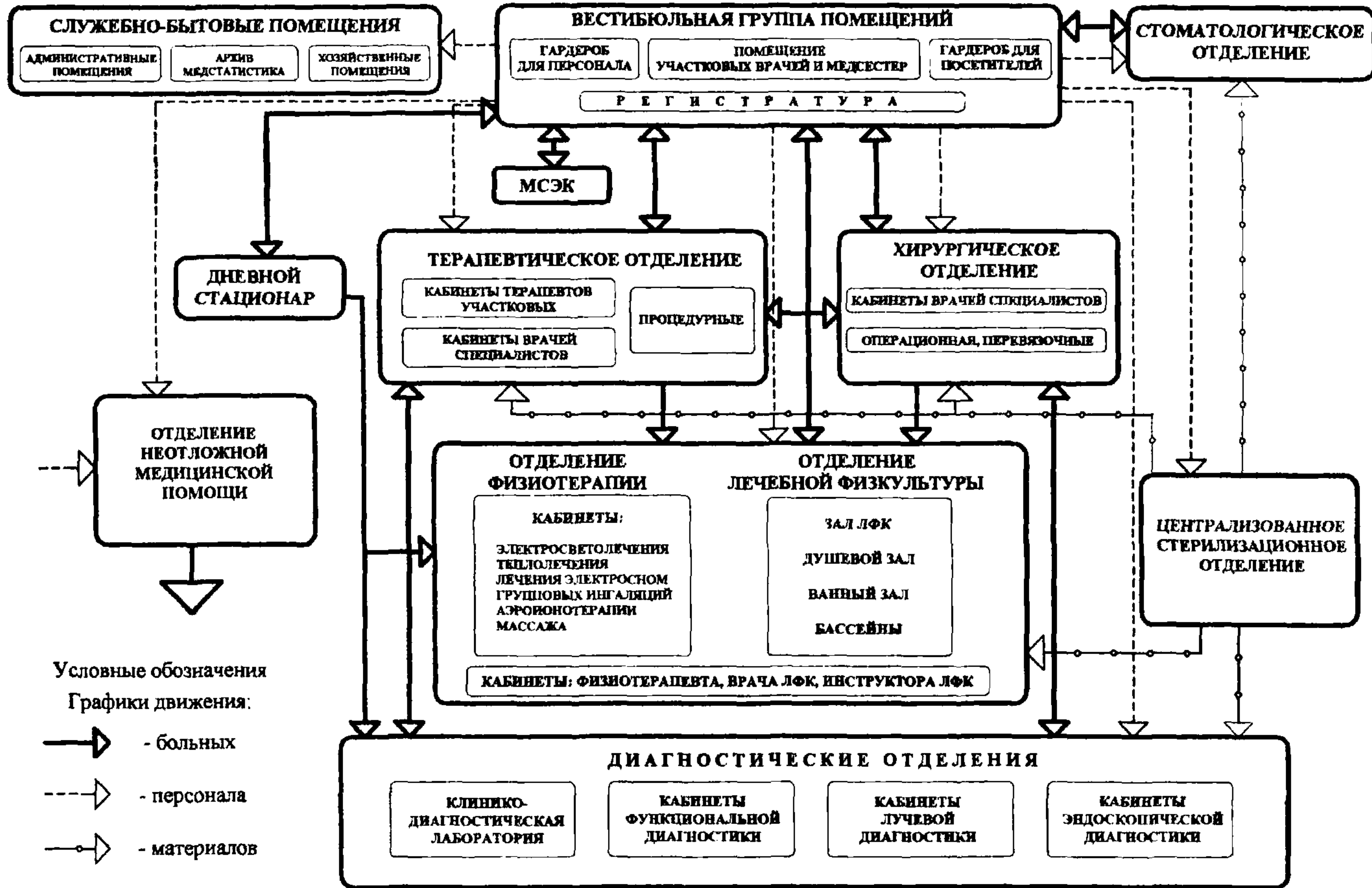


Рис. 1 Схема взаимосвязи основных функциональных групп помещений и графики движения больных, персонала и материалов в территориальной поликлинике для взрослого населения

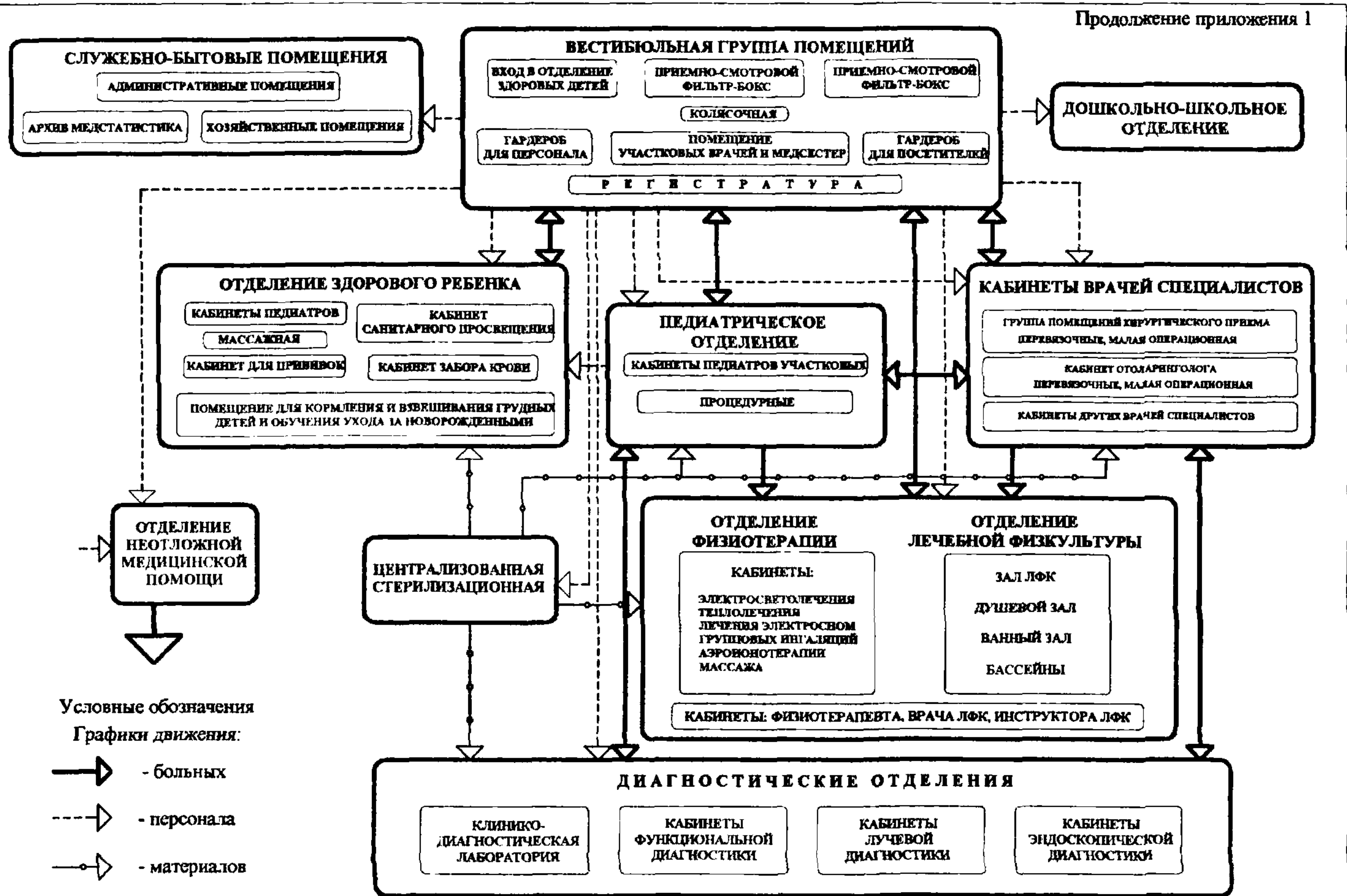


Рис. 2 Схема взаимосвязи основных функциональных групп помещений и графики движения больных, персонала и материалов в территориальной поликлинике для детского населения



Научно - техническое издание

**ПОСОБИЕ**

**к МГСН 4.12-97**

**ЛЕЧЕБНО-ПРОФИЛАКТИЧЕСКИЕ  
УЧРЕЖДЕНИЯ**

**Раздел V**

**выпуск 7**

**АМБУЛАТОРНО-ПОЛИКЛИНИЧЕСКИЕ  
УЧРЕЖДЕНИЯ**

**Ответственная за выпуск Бычкова Л. А.**

**ГУП города Москвы «Управление экономических исследований,  
информатизации и координации проектных работ»  
ГУП «НИАЦ»**

**125047, Москва, Триумфальная пл., д.1**

**Подписано к печати 25. 04. 2008 г. Бумага офсетная. Формат 60х90/16.**

**Право распространения указанного документа принадлежит  
ГУП «НИАЦ». Любые другие организации, распространяющие документ  
нелегально, тем самым нарушают авторские права разработчиков.  
Материалы издания не могут быть переведены или изданы в любой форме  
(электронной или механической, включая фотокопию, репринтное воспроизведение,  
запись или использование в любой информационной системе) без получения  
разрешения от издателя.**

**За информацией о приобретении нормативно-методической литературы  
обращаться в ГУП «НИАЦ»**

**(125047 г. Москва, Триумфальная площадь, д.1, здание Москомархитектуры, 5этаж, ком.5176)**

**Тел.:(495) 251-99-58. Факс: (495) 250-99-28**

**e-mail: [salamova@mka.mos.ru](mailto:salamova@mka.mos.ru)**

**[www. mka.mos.ru](http://www.mka.mos.ru)**

**ГУП «НИАЦ» принимает заказы на разработку  
методических рекомендаций по ценообразованию.**

**Тел.: (495) 250-99-28**

**ГУП «НИАЦ» оказывает консультации по применению  
нормативно-методической литературы  
только своим клиентам. Тел.:(495) 250-99-28**